

บทที่ ๑

บทนำ

๑.๑ หลักการและเหตุผล

การบริหารความเสี่ยงเป็นเครื่องมือทางกลยุทธ์ ที่สำคัญตามหลักการกำกับดูแลกิจการที่ดีที่จะช่วยให้การบริหารงานและการตัดสินใจด้านต่างๆ อาทิ การวางแผน การกำหนดกลยุทธ์ การติดตามควบคุม และการประเมินผลการปฏิบัติงาน ตลอดจนการใช้ทรัพยากรต่างๆ ได้อย่างเหมาะสม มีประสิทธิภาพมากขึ้น และลดการสูญเสียและโอกาสที่ทำให้เกิดความเสียหายต่อองค์กร

ภายใต้การดำเนินงานในทุกกระบวนการจัดการขององค์กรย่อมมีเหตุปัจจัยรบกวนที่อาจส่งผลกระทบต่อความสำเร็จต่อวัตถุประสงค์ที่วางไว้ จึงจำเป็นที่จะต้องมีการบริหารจัดการให้ความเสี่ยงที่อาจเกิดขึ้นนั้นทุเลาเบาบางหรือหมดสิ้นไป โดยมีการบริหารจัดการที่เป็นระบบ โดยการระบุความเสี่ยงว่ามีปัจจัยใดบ้างที่กระทบต่อการดำเนินงานหรือเป้าหมายองค์กร วิเคราะห์ความเสี่ยงจากโอกาสหรือผลกระทบที่เกิดขึ้น จัดลำดับความสำคัญของความเสี่ยง กำหนดแนวทางในการจัดการความเสี่ยง และคำนึงถึงความคุ้มค่าในการจัดการความเสี่ยงอย่างเหมาะสม

ด้วยพระราชบัญญัติวินัยการคลังของรัฐ พ.ศ. ๒๕๖๑ มาตรา ๗๙ บัญญัติให้หน่วยงานของรัฐต้องจัดให้มีการตรวจสอบภายใน การควบคุมภายใน และการบริหารจัดการความเสี่ยง โดยให้ถือปฏิบัติตามหลักเกณฑ์กระทรวงการคลังว่าด้วยมาตรฐานและหลักเกณฑ์ปฏิบัติการบริหารจัดการความเสี่ยงสำหรับหน่วยงานของรัฐ พ.ศ. ๒๕๖๒

ดังนั้น เพื่อให้เทศบาลตำบลพุดพิงจัดให้มีการบริหารจัดการความเสี่ยงที่เป็นไปอย่างมีประสิทธิภาพ สอดคล้องกับหลักเกณฑ์กระทรวงการคลังว่าด้วยมาตรฐานและหลักเกณฑ์ปฏิบัติการบริหารจัดการความเสี่ยงสำหรับหน่วยงานของรัฐ พ.ศ. ๒๕๖๒ จึงได้จัดทำแผนการบริหารความเสี่ยงขึ้นเพื่อเป็นกรอบในการบริหารงาน และแผนการบริหารจัดการความเสี่ยงนี้จะสามารถบรรลุตามที่คาดหวังได้ก็ต่อเมื่อได้มีการนำแผนไปสู่การปฏิบัติอย่างแท้จริง โดยความร่วมมือในการนำไปดำเนินการต่อและหวังเป็นอย่างยิ่งว่าแผนการบริหารจัดการความเสี่ยงฉบับนี้จะเป็นประโยชน์ต่อองค์กรต่อไป

๑.๒ วัตถุประสงค์ของแผนการบริหารจัดการความเสี่ยง

๑. เพื่อให้ผู้บริหารท้องถิ่น ผู้ปฏิบัติงาน เข้าใจหลักการ และกระบวนการบริหารจัดการความเสี่ยง
๒. เพื่อให้ผู้ปฏิบัติงานได้รับทราบขั้นตอนและกระบวนการในการวางแผนบริหารจัดการความเสี่ยง
๓. เพื่อให้มีการปฏิบัติตามกระบวนการบริหารความเสี่ยงอย่างเป็นระบบและต่อเนื่อง
๔. เพื่อใช้เป็นเครื่องมือในการบริหารจัดการความเสี่ยงขององค์กร
๕. เพื่อเป็นเครื่องมือในการสื่อสารและสร้างความเข้าใจตลอดการเชื่อมโยงการบริหารความเสี่ยงกับกลยุทธ์องค์กร
๖. เพื่อลดโอกาสและผลกระทบของความเสี่ยงที่เกิดขึ้นกับองค์กร

๑.๓ เป้าหมาย

- ๑.) ผู้บริหารและผู้ปฏิบัติมีความรู้ความเข้าใจเรื่องการบริหารจัดการความเสี่ยง เพื่อนำไปใช้ในการดำเนินงานตามยุทธศาสตร์
- ๒.) องค์กรโดยผู้บริหาร สามารถระบุความเสี่ยง วิเคราะห์ความเสี่ยง ประเมินความเสี่ยงและจัดการความเสี่ยงให้สามารถยอมรับได้
- ๓.) เพื่อให้การจัดการความเสี่ยงได้รับการปลูกฝังในวัฒนธรรมองค์กร
- ๔.) เพื่อนำแผนการบริหารจัดการความเสี่ยงใช้ในการบริหารงานที่รับผิดชอบ

๑.๔ ประโยชน์ของการจัดการความเสี่ยง

๑.) **การปรับความเสี่ยงที่องค์กรยอมรับได้** เป็นการกำหนดกลยุทธ์ที่เหมาะสมให้เป็นไปในทิศทางเดียวกันกับความเสี่ยงที่องค์กรยอมรับได้ คือระดับความเสี่ยงที่องค์กรเต็มใจที่จะยอมรับเพื่อมุ่งไปสู่เป้าหมายขององค์กร ซึ่งการบริหารความเสี่ยงจะพิจารณาถึงความเสี่ยงที่องค์กรยอมรับได้เป็นอย่างแรก เพื่อประเมินทางเลือกและพัฒนากลไกในการบริหารความเสี่ยงที่เกี่ยวข้องต่อไป

๒) ความเชื่อมโยงการเติบโต ความเสี่ยง และผลตอบแทน

การบริหารความเสี่ยงช่วยในการระบุและประเมินความเสี่ยง รวมทั้งกำหนดระดับความเสี่ยงที่สามารถยอมรับได้ ที่สัมพันธ์กับการเติบโตและเป้าหมายของผลตอบแทนตามวัตถุประสงค์ที่องค์กรกำหนดไว้

๓) ส่งเสริมการตัดสินใจในการตอบสนองความเสี่ยงที่เกิดขึ้น

การบริหารความเสี่ยงใช้ในการระบุและเลือกทางเลือกในการตอบสนองความเสี่ยงในรูปแบบต่างๆ ทั้งยังช่วยจัดหาวิธีการและเทคนิคสำหรับการตัดสินใจ

๔) การลดความไม่แน่นอนและความสูญเสียในการปฏิบัติงานให้น้อยที่สุด

การลดความไม่แน่นอนและความสูญเสียในการปฏิบัติงานให้น้อยที่สุดช่วยให้องค์กรสามารถระบุเหตุการณ์ที่มีความเป็นไปได้ที่จะเกิดขึ้น ประเมินความเสี่ยงและจัดการตอบสนองต่อความเสี่ยงที่เกิดขึ้น รวมทั้งลดสิ่งไม่แน่นอนที่อาจจะเกิดขึ้น ตลอดจนความสัมพันธ์ของต้นทุนและการสูญเสีย

๕) การระบุและบริหารความเสี่ยงในองค์กร

ทุกๆ องค์กรเผชิญกับความเสี่ยงมากมายหลายประเภทที่ส่งผลกระทบต่อส่วนต่างๆขององค์กรที่แตกต่างกัน ฝ่ายบริหารไม่เพียงแต่ต้องบริหารความเสี่ยงเฉพาะบุคคลแต่เข้าใจถึงผลกระทบที่เกิดขึ้นด้วย

๖) มีการตอบสนองแบบบูรณาการกับความเสี่ยงที่หลากหลาย

กระบวนการทางการบริหารนำมาซึ่งความเสี่ยงสืบเนื่องหรือความเสี่ยงจากลักษณะในหลายรูปแบบ และการจัดการความเสี่ยงทำให้เกิดการแก้ไขปัญหาแบบบูรณาการต่อการบริหารความเสี่ยง

๗) การฉกฉวยโอกาส

ฝ่ายบริหารต้องพิจารณาเหตุการณ์ที่มีความเป็นไปได้ที่จะเกิดขึ้นมากกว่าพิจารณาเฉพาะความเสี่ยง โดยการพิจารณาทุกระดับของเหตุการณ์

๘) การจัดการกับทุนอย่างสมเหตุสมผล

การจัดการกับทุนอย่างสมเหตุสมผลต้องใช้ข้อมูลที่ถูกต้องมีความหมายต่อความเสี่ยงทั้งหมดขององค์กร สิ่งนี้จะทำให้การบริหารเป็นไปอย่างมีประสิทธิภาพมากขึ้นในการจัดเข้าถึงความต้องการและปรับปรุงการจัดสรรทรัพย์สินหรือทุน รวมถึงงบประมาณได้อย่างเหมาะสม

๑.๕ ความรู้เกี่ยวกับการบริหารจัดการความเสี่ยง

ความเสี่ยง (Risk)

ความเสี่ยง คือ โอกาสที่จะเกิดความผิดพลาด ความเสียหาย การรั่วไหล ความสูญเปล่า หรือ เหตุการณ์ที่ไม่พึงประสงค์ หรือการกระทำใด ๆ ที่อาจเกิดขึ้นภายใต้สถานการณ์ที่ไม่แน่นอน ซึ่งอาจเกิดขึ้นในอนาคตและมีผลกระทบหรือทำให้การดำเนินงานไม่ประสบความสำเร็จตามวัตถุประสงค์และเป้าหมายขององค์กร ทั้งในด้านยุทธศาสตร์ การปฏิบัติงาน การเงินและการบริหาร

การบริหารความเสี่ยง คือ กระบวนการดำเนินงานขององค์กรที่เป็นระบบและต่อเนื่อง เพื่อช่วยให้องค์กรลดมูลเหตุของแต่ละโอกาสที่จะเกิดความเสียหาย ให้ระดับของความเสียหายและขนาดของความเสียหายที่จะเกิดขึ้นในอนาคต อยู่ในระดับที่องค์กรยอมรับได้ ประเมินได้ ควบคุมได้ และตรวจสอบได้อย่างมีระบบ โดยคำนึงถึงการบรรลุวัตถุประสงค์หรือเป้าหมายขององค์กรเป็นสำคัญ

ความเสี่ยงจำแนกได้เป็น ๔ ลักษณะ ดังนี้

- ๑) ความเสี่ยงทางด้านกลยุทธ์ (Strategic Risk : SR)
- ๒) ความเสี่ยงทางการเงิน (Financial Risk : FR)
- ๓) ความเสี่ยงด้านการปฏิบัติงาน หรือดำเนินงาน (Operational Risk : OR)
- ๔) ความเสี่ยงด้านกฎหมาย และข้อกำหนดองค์กร (Compliance Risk : CR)

ปัจจัยความเสี่ยง (Risk Factor)

ปัจจัยความเสี่ยง หมายถึง ต้นเหตุ หรือสาเหตุที่มาของความเสี่ยง ที่จะทำให้ไม่บรรลุวัตถุประสงค์ที่กำหนดไว้ โดยต้องระบุได้ด้วยว่าเหตุการณ์นั้นจะเกิดที่ไหน เมื่อใดและจะเกิดขึ้นได้อย่างไรและทำไม ทั้งนี้สาเหตุของความเสี่ยงที่ระบุควรเป็นสาเหตุที่แท้จริง เพื่อจะได้วิเคราะห์และกำหนดมาตรการความเสี่ยง ในภายหลังได้อย่างถูกต้อง

ปัจจัยความเสี่ยงพิจารณาได้จาก

- ๑) ปัจจัยภายนอก เช่น เศรษฐกิจ สังคม การเมือง กฎหมาย ฯลฯ
- ๒) ปัจจัยภายใน เช่น กฎระเบียบ ข้อบังคับภายในองค์กร ประสบการณ์ของเจ้าหน้าที่ ระบบการทำงาน ฯลฯ

การประเมินความเสี่ยง (Risk Assessment)

การประเมินความเสี่ยง หมายถึง กระบวนการระบุความเสี่ยง การวิเคราะห์ความเสี่ยงและจัดลำดับความเสี่ยง โดยการประเมินจากโอกาสที่จะเกิด (Likelihood) และผลกระทบ (Impact)

- ๑) โอกาสที่จะเกิด (Likelihood) หมายถึง ความถี่หรือโอกาสที่จะเกิดเหตุการณ์ ความเสี่ยง
- ๒) ผลกระทบ (Impact) หมายถึง ขนาดความรุนแรงของความเสียหายที่จะเกิดขึ้นหากเกิด เหตุการณ์ความเสี่ยง
- ๓) ระดับของความเสี่ยง (Degree of Risk) หมายถึง สถานะของความเสี่ยงที่ได้จากประเมินโอกาสและผลกระทบของแต่ละปัจจัยเสี่ยงแบ่งเป็น ๕ ระดับ คือ สูงมาก สูง ปานกลาง น้อย และน้อยมาก

การบริหารความเสี่ยง (Risk Management)

การบริหารความเสี่ยง หมายถึง กระบวนการที่ใช้ในการบริหารจัดการให้โอกาสที่จะเกิดเหตุการณ์ความเสี่ยงลดลงหรือผลกระทบของความเสียหายจากเหตุการณ์ความเสี่ยงลดลงอยู่ในระดับที่องค์กรยอมรับได้ ซึ่งการจัดการความเสี่ยงมีหลายวิธีดังนี้

- ๑) การยอมรับความเสี่ยง (Risk Acceptance) เป็นการยอมรับความเสี่ยงที่เกิดขึ้น เนื่องจากไม่คุ้มค่า ในการจัดการควบคุมหรือป้องกันความเสี่ยง
- ๒) การลด/การควบคุมความเสี่ยง (Risk Reduction) เป็นการปรับปรุงระบบการทำงานหรือการออกแบบวิธีการทำงานใหม่เพื่อลดโอกาสที่จะเกิด หรือลดผลกระทบให้อยู่ในระดับที่องค์กรยอมรับได้
- ๓) การกระจายความเสี่ยง หรือการโอนความเสี่ยง (Risk Sharing) เป็นการกระจายหรือถ่ายโอนความเสี่ยงให้ผู้อื่นช่วยแบ่งความรับผิดชอบไป
- ๔) เลี่ยงความเสี่ยง (Risk Avoidance) เป็นการจัดการความเสี่ยงที่อยู่ในระดับสูงมากและหน่วยงานไม่อาจยอมรับได้ จึงต้องตัดสินใจยกเลิกโครงการ/กิจกรรมนั้น

การควบคุม (Control)

การควบคุม หมายถึง นโยบาย แนวทาง หรือขั้นตอนปฏิบัติต่าง ๆ ซึ่งกระทำเพื่อลดความเสี่ยง และทำให้การดำเนินงานบรรลุวัตถุประสงค์ แบ่งได้ ๔ ประเภท คือ

- ๑) การควบคุมเพื่อการป้องกัน (Preventive Control) เป็นวิธีการควบคุมที่กำหนดขึ้นเพื่อป้องกันไม่ให้เกิดความเสี่ยง และข้อผิดพลาดตั้งแต่แรก
- ๒) การควบคุมเพื่อให้ตรวจพบ (Detective Control) เป็นวิธีการควบคุมที่กำหนดขึ้นเพื่อค้นพบข้อผิดพลาดที่เกิดขึ้นแล้ว
- ๓) การควบคุมโดยการชี้แนะ (Directive Control) เป็นวิธีการควบคุมที่ส่งเสริมหรือกระตุ้นให้เกิดความสำเร็จตามวัตถุประสงค์ที่ต้องการ
- ๔) การควบคุมเพื่อการแก้ไข (Corrective Control) เป็นวิธีการควบคุมที่กำหนดขึ้นเพื่อแก้ไขข้อผิดพลาดที่เกิดขึ้นให้ถูกต้องหรือเพื่อหาวิธีการแก้ไขไม่ให้เกิดข้อผิดพลาดซ้ำอีกในอนาคต

การบริหารความเสี่ยงตามมาตรฐาน COSO ประกอบด้วยองค์ประกอบ ๘ ประการ ซึ่งครอบคลุมแนวทางการกำหนดนโยบายการบริหารงาน การดำเนินงาน และการบริหารความเสี่ยง ดังนี้

๑) สภาพแวดล้อมภายในองค์กร (Internal Environment)

สภาพแวดล้อมขององค์กรเป็นองค์ประกอบที่สำคัญ ในการกำหนดกรอบบริหารความเสี่ยง ประกอบด้วยปัจจัยหลายประการ เช่น วัฒนธรรมองค์กร นโยบายของผู้บริหาร แนวทางการปฏิบัติงาน บุคลากร กระบวนการทำงาน ระบบสารสนเทศ ระเบียบ เป็นต้น สภาพแวดล้อมภายในองค์กรประกอบเป็นพื้นฐานสำคัญในการกำหนดทิศทางของกรอบการบริหารความเสี่ยงขององค์กร

๒) การกำหนดวัตถุประสงค์ (Objective Setting)

องค์กรต้องพิจารณากำหนดวัตถุประสงค์ในการบริหารความเสี่ยง ให้มีความสอดคล้องกับกลยุทธ์และความเสี่ยงที่องค์กรยอมรับได้ เพื่อวางเป้าหมายในการบริหารความเสี่ยงขององค์กรได้อย่างชัดเจน และเหมาะสม

๓) การบ่งชี้เหตุการณ์ (Event Identification)

เป็นการรวบรวมเหตุการณ์ที่อาจเกิดขึ้นกับหน่วยงาน ทั้งในส่วนของปัจจัยเสี่ยงที่เกิดจากภายในและภายนอกองค์กร เช่น นโยบายบริหารงาน บุคลากร การปฏิบัติงาน การเงิน ระบบสารสนเทศ ระเบียบ กฎหมาย ระบบบัญชี ภาษีอากร ทั้งนี้เพื่อทำความเข้าใจต่อเหตุการณ์และสถานการณ์นั้น เพื่อให้ผู้บริหารสามารถพิจารณากำหนดแนวทางและนโยบายในการจัดการกับความเสี่ยงที่อาจเกิดขึ้นได้เป็นอย่างดี

๔) การประเมินความเสี่ยง (Risk Assessment)

การประเมินความเสี่ยงเป็นการจำแนกและพิจารณาจัดลำดับความสำคัญของความเสี่ยงที่มีอยู่ โดยการประเมินจากโอกาสที่จะเกิด (Likelihood) และผลกระทบ (Impact) โดยสามารถประเมินความเสี่ยงได้ทั้งจากปัจจัยความเสี่ยงภายนอกและปัจจัยความเสี่ยงภายในองค์กร

๕) การตอบสนองความเสี่ยง (Risk Response)

เป็นการดำเนินการหลังจากที่องค์กรสามารถบ่งชี้ความเสี่ยงขององค์กร และประเมินความสำคัญของความเสี่ยงแล้ว โดยจะต้องนำความเสี่ยงไปดำเนินการตอบสนองด้วยวิธีการที่เหมาะสม เพื่อลดความสูญเสียหรือโอกาสที่จะเกิดผลกระทบให้อยู่ในระดับที่องค์กรยอมรับได้

๖) กิจกรรมการควบคุม (Control Activities)

การกำหนดกิจกรรมและการปฏิบัติต่างๆ ที่กระทำเพื่อลดความเสี่ยง และทำให้การดำเนินงานบรรลุตามวัตถุประสงค์และเป้าหมายขององค์กร เช่น การกำหนดกระบวนการปฏิบัติงานที่เกี่ยวข้องกับการจัดการความเสี่ยงให้กับบุคลากรภายในองค์กร เพื่อเป็นการสร้างความมั่นใจว่าจะสามารถจัดการกับความเสี่ยงนั้นได้อย่างถูกต้องและเป็นไปตามเป้าหมายที่กำหนด

๗) สารสนเทศและการสื่อสาร (Information and Communication)

องค์กรจะต้องมีระบบสารสนเทศและการติดต่อสื่อสารที่มีประสิทธิภาพ เพราะเป็นพื้นฐานสำคัญที่จะนำไปพิจารณาดำเนินการบริหารความเสี่ยงให้เป็นไปตามกรอบ และขั้นตอนการปฏิบัติที่องค์กรกำหนด

๘) การติดตามประเมินผล (Monitoring)

องค์กรจะต้องมีการติดตามผล เพื่อให้ทราบถึงผลการดำเนินการว่ามีความเหมาะสมและสามารถจัดการความเสี่ยงได้อย่างมีประสิทธิภาพหรือไม่

บทที่ ๒

ข้อมูลพื้นฐานของเทศบาลตำบลพรุพี

.....

ส่วนที่ ๑ สภาพทั่วไปและข้อมูลพื้นฐาน

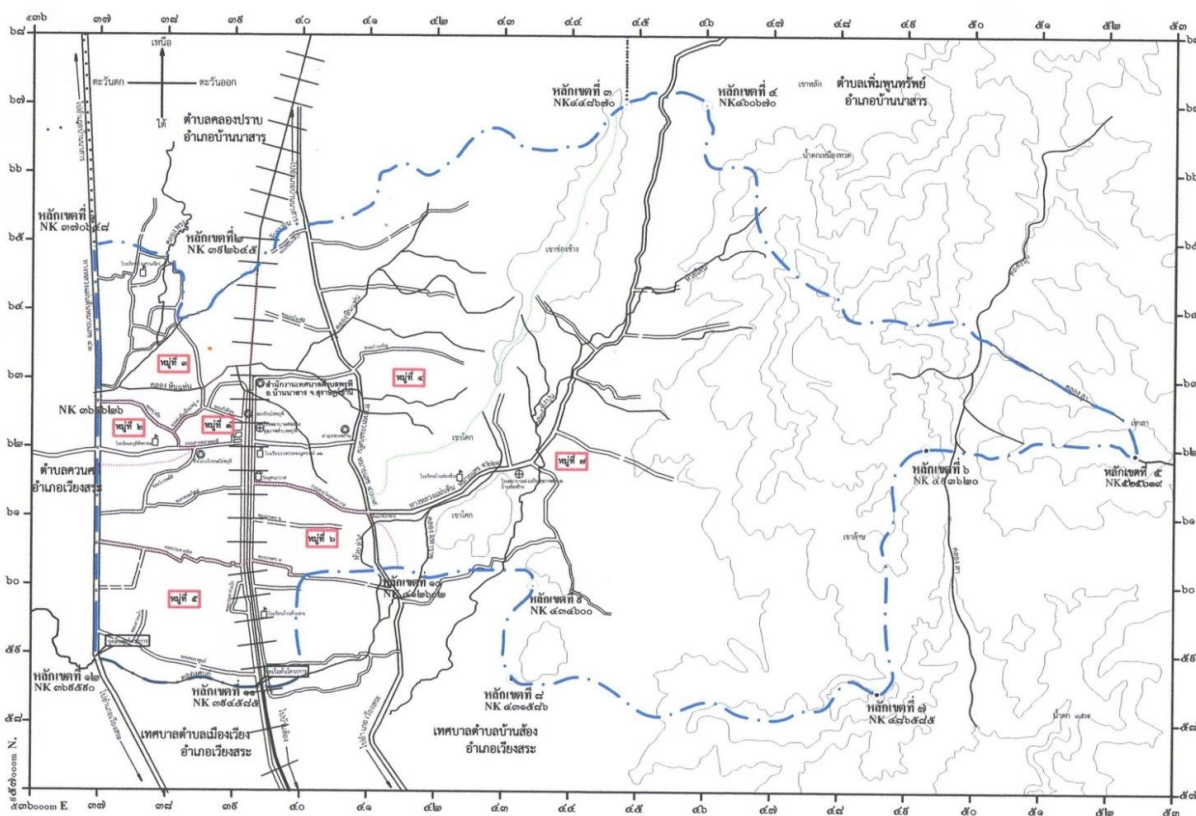
๒.๑. ด้านกายภาพ

ที่ตั้งของหมู่บ้านหรือชุมชนหรือตำบล

พื้นที่เทศบาลตำบลพรุพี ครอบคลุม ๗ หมู่บ้าน ซึ่งมีเนื้อที่ประมาณ ๘๙.๕ ตารางกิโลเมตร หรือประมาณ ๕๕,๙๓๓.๕ ไร่ ตั้งอยู่หมู่ที่ ๔ ตำบลพรุพี อำเภอบ้านนาสาร จังหวัดสุราษฎร์ธานี ห่างจากที่ว่าการอำเภอบ้านนาสาร ประมาณ ๙ กิโลเมตร ห่างจากตัวจังหวัดประมาณ ๕๕ กิโลเมตร ห่างจากกรุงเทพมหานคร ประมาณ ๘๒๕ กิโลเมตร มีอาณาเขตติดต่อดังนี้

ทิศเหนือ	จด	เทศบาลตำบลคลองปราบ
ทิศใต้	จด	เขตเทศบาลตำบลบ้านส้อง
ทิศตะวันตก	จด	เทศบาลตำบลควนศรี
ทิศตะวันออก	จด	เขตองค์การบริหารส่วนตำบลเพิ่มพูนทรัพย์

แผนที่แสดงอาณาเขตเทศบาลตำบลพรุพี โดยสังเขป



ลักษณะภูมิประเทศ

ลักษณะภูมิประเทศของเทศบาลตำบลพรุฑีเป็นพื้นที่ราบลุ่มสลับกับที่ราบและเชิงเขา

ลักษณะภูมิอากาศ

ลักษณะภูมิอากาศเป็นแบบร้อนชื้น มี ๒ ฤดู คือ ฤดูฝนและฤดูแล้ง ในฤดูฝน ฝนตกชุก มีปริมาณมากจนทำให้เกิดน้ำท่วมในบางหมู่บ้าน ส่วนในฤดูแล้งร้อนอบอ้าว ทำให้บางพื้นที่ในเขตเทศบาลตำบลพรุฑีขาดแคลนน้ำดื่มน้ำใช้ในช่วงฤดูแล้ง

ลักษณะของดิน

ลักษณะของดินเป็นดินร่วนปนทราย ประมาณ ๗๕ % ดินเหนียวปนทราย ประมาณ ๒๕ %

ลักษณะของแหล่งน้ำ

มีแหล่งน้ำที่ใช้สำหรับ อุปโภค-บริโภค ซึ่งมีทั้งแหล่งน้ำตามธรรมชาติ และแหล่งน้ำที่เทศบาลตำบลพรุฑีดำเนินการสร้างขึ้น เพื่อให้มีแหล่งน้ำอุปโภคและบริโภคอย่างเพียงพอต่อความต้องการของประชาชนในตำบลพรุฑี ดังนี้

แหล่งน้ำตามธรรมชาติ

- | | |
|----------------|--------------|
| ๑. ลำห้วย/คลอง | จำนวน ๗ สาย |
| ๒. หนองน้ำ | จำนวน ๒ แห่ง |
| ๓. บึง | จำนวน ๒ สาย |

แหล่งน้ำที่สร้างขึ้น

- | | |
|---------------------|---------------|
| ๑. ประปาหมู่บ้าน | จำนวน ๑๘ แห่ง |
| ๒. ประปาภูเขา | จำนวน ๑ แห่ง |
| ๓. ฝาย | จำนวน ๒ แห่ง |
| ๔. บ่อน้ำต้นสาธารณะ | จำนวน ๗ แห่ง |
| ๕. บ่อบาดาล | จำนวน ๑๐ แห่ง |

ลักษณะของของไม้และป่าไม้

ในเขตเทศบาลตำบลพรุฑี มีป่าไม้ตามธรรมชาติ และมีต้นไม้ยืนต้นที่ชาวบ้านปลูกไว้เป็นพืชทางการเกษตร เช่น ต้นยางพารา ต้นสน ต้นทุเรียน ซึ่งในหมู่ที่ ๗ อยู่ในเขตอุทยานแห่งชาติได้ร่มเย็นป่าสงวนแห่งชาติป่าคลองน้ำเฒ่า และศูนย์วิจัยจุฬาภรณ์พัฒนา ๘

๒. ๒ ด้านการเมือง/การปกครอง

เขตการปกครอง

เทศบาลตำบลพรุฑี ประกอบไปด้วย ๗ หมู่บ้าน ดังนี้

- | | |
|--------------------------|----------------------------|
| หมู่ที่ ๑ บ้านตลาดพรุฑี | ผู้ใหญ่ประพล หนูศรีแก้ว |
| หมู่ที่ ๒ บ้านทุ่งทือ | ผู้ใหญ่สุวิทย์ พัฒน์สีทอง |
| หมู่ที่ ๓ บ้านอินทนิลงาม | ผู้ใหญ่พีระวัตร จันงค์จิตร |
| หมู่ที่ ๔ บ้านคลองหินแทน | ผู้ใหญ่ไพโรจน์ ยงทิว |
| หมู่ที่ ๕ บ้านห้วยลวง | กำนันทรงศิลป์ ชูช่วยสุวรรณ |
| หมู่ที่ ๖ บ้านห้วยตอ | ผู้ใหญ่ณรินทร์ สุขาทิพย์ |
| หมู่ที่ ๗ บ้านช่องช้าง | ผู้ใหญ่สุตตัน จันทร์พุ่ม |

การเลือกตั้ง

เทศบาลตำบลพรุพี แบ่งเขตการเลือกตั้งเป็น ๒ เขต ดังนี้

- เขตเลือกตั้งที่ ๑ ประกอบด้วย

หมู่ที่ ๑ ตลาดพรุพี

หมู่ที่ ๒ บ้านทุ่งท้อ

หมู่ที่ ๕ บ้านห้วยล่อง

-เขตเลือกตั้งที่ ๒ ประกอบด้วย

หมู่ที่ ๓ บ้านอินทนินงาม

หมู่ที่ ๔ บ้านคลองหินแทน

หมู่ที่ ๖ บ้านห้วยตอ

หมู่ที่ ๗ บ้านช่องช้าง

๒.๓ ประชากร**ข้อมูลเกี่ยวกับจำนวนประชากร**

เทศบาลตำบลพรุพี มีประชากรทั้งสิ้น จำนวน ๒,๑๗๑ ครัวเรือน รวม ๕,๖๓๙ คน แยกเป็น ชาย ๒,๗๑๙ คน หญิง ๒,๙๒๐ คน มีความหนาแน่นเฉลี่ย ๕๙.๐๔ คน/ตารางกิโลเมตร โดยจำแนกจำนวนประชากรได้ ดังนี้

หมู่ที่	ชื่อหมู่บ้าน	ชาย	หญิง	รวม	ครัวเรือน
๑	ตลาดพรุพี	๗๗๘	๘๒๕	๑,๖๐๓	๖๕๔
๒	บ้านทุ่งท้อ	๑๗๔	๑๗๔	๓๔๘	๑๙๑
๓	บ้านอินทนินงาม	๓๑๗	๓๕๖	๖๗๓	๒๒๘
๔	บ้านคลองหินแทน	๓๓๙	๓๕๗	๖๙๖	๒๘๐
๕	บ้านห้วยล่อง	๓๗๗	๔๑๘	๗๙๕	๓๑๓
๖	บ้านห้วยตอ	๑๒๑	๑๔๑	๒๖๒	๙๘
๗	บ้านช่องช้าง	๖๑๓	๖๔๙	๑,๒๖๒	๔๐๗
รวม		๒,๗๑๙	๒,๙๒๐	๕,๖๓๙	๒,๑๗๑

(ข้อมูลจาก สำนักงานทะเบียนราษฎร์ อ.บ้านนาสาร ณ เดือนกุมภาพันธ์ ปี ๒๕๖๓)

๒.๔. สภาพทางสังคม

การศึกษา

จากการสำรวจข้อมูลเบื้องต้นพบว่า ประชากรของตำบลพรุฬห์ ประชากรอายุ ๑๕-๖๐ ปี ร้อยละ ๙๙ สามารถอ่านออกเขียนได้และคิดเลขอย่างง่ายได้ เด็กอายุ ๖-๑๔ ปี ร้อยละ ๑๐๐ ได้รับการศึกษาภาคบังคับ ๙ ปี ได้ศึกษาต่อชั้นมัธยมศึกษาปีที่ ๔ หรือเทียบเท่า เกิน ๕๐%

สถาบันการศึกษาที่ตั้งอยู่ในเขตเทศบาลตำบลพรุฬห์ ดังนี้

- | | |
|--|--------------|
| ๑. โรงเรียนประถมศึกษา | จำนวน ๒ แห่ง |
| - โรงเรียนบ้านห้วยล่อง | |
| - โรงเรียนบ้านควนเนียง | |
| ๒. โรงเรียนขยายโอกาส | จำนวน ๒ แห่ง |
| - โรงเรียนบ้านช่องช้าง | |
| - โรงเรียนราชประชานุเคราะห์ ๑๒ | |
| ๓. โรงเรียนมัธยมศึกษา | จำนวน ๑ แห่ง |
| - โรงเรียนพรุฬห์พิทยาคม | |
| ๔. โรงเรียนอนุบาลเอกชน | จำนวน ๑ แห่ง |
| - อนุบาลกัญจนา | |
| ๕. ศูนย์พัฒนาเด็กเล็กเทศบาลตำบลพรุฬห์ | จำนวน ๒ แห่ง |
| - ศูนย์พัฒนาเด็กเล็กบ้านควนเนียง | |
| - ศูนย์พัฒนาเด็กเล็กบ้านช่องช้าง | |
| ๖. โรงเรียนอนุบาลเทศบาลตำบลพรุฬห์ | |
| ๗. ศูนย์การศึกษาจากระบบและการศึกษาตามอัธยาศัย | |
| - ศูนย์การศึกษาจากระบบและการศึกษาตามอัธยาศัยตำบลพรุฬห์ | |
| | จำนวน ๑ แห่ง |
| ๘. ที่อ่านหนังสือพิมพ์ประจำหมู่บ้าน/ห้องสมุดประชาชน | จำนวน ๑ แห่ง |

๒.๕ สาธารณสุข

จากการสำรวจข้อมูลเบื้องต้นพบว่า ประชาชนส่วนมากมีสุขภาพที่ดี มีการคัดกรองสุขภาพให้กับประชาชนกลุ่มเสี่ยง โรคที่มักเกิดขึ้นแก่ประชาชนในชุมชน เช่น โรคความดันโลหิต เบาหวาน โรคไขข้ออักเสบ และโรคอื่นๆ ซึ่งทางเทศบาลได้จัดกิจกรรมรณรงค์ให้ชุมชนเห็นความสำคัญของปัญหาด้านสาธารณสุข และมีการรณรงค์และพ่นหมอกควันป้องกันไข้เลือดออกในช่วงต้นฤดูฝนเป็นประจำทุกปี

หน่วยงานด้านสาธารณสุขในตำบลพรุฬห์

- | | |
|--|--------------|
| ๑. โรงพยาบาลส่งเสริมสุขภาพตำบล | จำนวน ๒ แห่ง |
| ๒. สถานพยาบาลเอกชน | จำนวน ๒ แห่ง |
| ๓. ร้านขายยาแผนปัจจุบัน | จำนวน ๑ แห่ง |
| ๔. ศูนย์สาธารณสุขมูลฐาน | จำนวน ๗ แห่ง |
| ๕. สมาชิก อสม.ระดับตำบล | จำนวน ๑๒๕ คน |
| ๖. อัตราการมีการใช้ส้วมราดน้ำ ๑๐๐ เปอร์เซนต์ | |

๒.๖ อาชญากรรม

เทศบาลตำบลพรุพี ไม่มีเหตุอาชญากรรมเกิดขึ้น แต่มีเหตุการณ์ปัญหาการลักขโมยทรัพย์สินของประชาชน ซึ่งเทศบาลตำบลพรุพีก็ได้ดำเนินการป้องกันเหตุดังกล่าวเบื้องต้น โดยการติดตั้งกล้องวงจรปิดในจุดอับ จุดเสี่ยง เป็นบางส่วนและในอนาคตจะติดตั้งให้ครอบคลุมทั้งตำบล

๒.๗ ยาเสพติด

ยาเสพติดในตำบลพรุพี มีการระบาดบ้างบางส่วน การแก้ไขปัญหาของเทศบาลตำบลพรุพีสามารถทำได้ตามอำนาจหน้าที่เท่านั้น เช่น การรณรงค์ การประชาสัมพันธ์ การแจ้งเบาะแส การฝึกอบรมให้ความรู้นอกเหนือจากอำนาจหน้าที่ ก็อำเภอรอหรือตำรวจแล้วแต่กรณีจะเป็นผู้รับผิดชอบ

๒.๘ การสังคมสงเคราะห์

เทศบาลตำบลพรุพี ได้ดำเนินการด้านสังคมสงเคราะห์ ดังนี้

๑. ดำเนินการจ่ายเบี้ยยังชีพผู้สูงอายุ ผู้พิการ และผู้ป่วยเอดส์
๒. รับลงทะเบียนและประสานโครงการเงินอุดหนุนเพื่อการเลี้ยงดูเด็กแรกเกิด
๓. ประสานการทำบัตรผู้พิการ

๒.๙. ระบบบริการพื้นฐาน

การคมนาคมขนส่ง

การคมนาคม เทศบาลตำบลพรุพี มีเส้นทางคมนาคมในพื้นที่ ดังนี้

- ๑) ทางรถไฟ ได้แก่ สถานีรถไฟพรุพี ,ป้ายจอดรถไฟคลองศูนย์
 - รถเร็วขบวนที่ ๑๗๓,๑๗๔ (กรุงเทพฯ-นครศรีธรรมราช)
 - รถท้องถิ่นขบวนที่ ๔๔๕,๔๔๖,๔๔๗,๔๔๘ (ขบวนท้องถิ่นทุกขบวน)
- ๒) ถนน ได้แก่
 - ทางหลวงแผ่นดิน สาย ๔๐๐๙ (นาสาร-บ้านส้อง)
 - ทางหลวงแผ่นดิน สาย ๔๒๒๙ (ช่องช้าง-เหมืองทวด)
 - ทางหลวงแผ่นดิน สาย ๔๑ (ถนนเอเชีย)
 - ถนนลาดยางในเขตเทศบาล จำนวน ๑๒ สายทาง
 - ถนนคอนกรีตในเขตเทศบาล จำนวน ๑๒ สายทาง
 - ถนนลูกรัง/หินแร่แอนไฮโดรท์ในเขตเทศบาล จำนวน ๓๕ สายทาง

การไฟฟ้า

การขยายเขตไฟฟ้า ปัจจุบันมีไฟฟ้าใช้ถึงครอบคลุมทั้ง ๗ หมู่บ้าน ทุกครัวเรือน ประมาณ ๑๐๐ เปอร์เซ็นต์ ปัญหาคือไฟฟ้าส่องสว่างทางสาธารณะหรือที่สาธารณะยังไม่สามารถดำเนินการให้ครอบคลุมพื้นที่ได้ทั้งหมด

ข้อมูลการใช้ไฟฟ้าของครัวเรือน ดังนี้

๑. หมู่ที่ ๑ จำนวน ๖๔๐ ครัวเรือน
๒. หมู่ที่ ๒ จำนวน ๑๘๕ ครัวเรือน
๓. หมู่ที่ ๓ จำนวน ๒๒๓ ครัวเรือน
๔. หมู่ที่ ๔ จำนวน ๒๗๑ ครัวเรือน
๕. หมู่ที่ ๕ จำนวน ๓๐๐ ครัวเรือน
๖. หมู่ที่ ๖ จำนวน ๙๗ ครัวเรือน
๗. หมู่ที่ ๗ จำนวน ๓๙๕ ครัวเรือน

๒.๑๐ การประปา

เทศบาลตำบลพรุพี ได้ดำเนินการด้านกิจการประปาครอบคลุมทุกหมู่บ้าน จำนวน ๗ หมู่บ้าน สามารถให้บริการไม่ครอบคลุมทุกหลังคาเรือน คิดเป็น ๘๐ เปอร์เซ็นต์ และมีน้ำใช้ระดับตลอดทั้งปี ประปาของเทศบาลตำบลพรุพี ยังไม่สามารถผลิตเป็นน้ำประปาดื่มได้ เนื่องจากต้องใช้งบประมาณในการดำเนินการจำนวนมาก

เทศบาลตำบลพรุพี มีระบบประปาครอบคลุมพื้นที่ทั้งตำบล จำนวน ๗ หมู่บ้าน ดังนี้

- | | |
|------------------|---------------|
| ๑. ประปาหมู่บ้าน | จำนวน ๑๘ แห่ง |
| ๒. ประปาภูเขา | จำนวน ๑ แห่ง |
| ๓. ฝาย | จำนวน ๒ แห่ง |
| ๔. บ่อบาดาล | จำนวน ๑๐ แห่ง |

๒.๑๑ โทรศัพท์

โทรศัพท์สาธารณะในพื้นที่ตำบลพรุพี ไม่มี ประชาชนส่วนใหญ่ใช้โทรศัพท์เคลื่อนที่ และโทรศัพท์บ้านในการติดต่อสื่อสารกัน และมีเสียงไร้สาย/เสียงตามสายประจำหมู่บ้านไม่ครอบคลุมทั้งตำบลพรุพี

๒.๑๒ ไปรษณีย์หรือการสื่อสารหรือการขนส่ง และวัสดุ ครุภัณฑ์

ที่ทำการไปรษณีย์ในพื้นที่ตำบลพรุพี จำนวน ๑ แห่ง

๒.๑๓. ระบบเศรษฐกิจ

การเกษตร

ประชากรส่วนใหญ่ประกอบอาชีพ เกษตรกรรม ๗๐% ประกอบอาชีพ ค้าขาย ๕% รับราชการ / รัฐวิสาหกิจ ๕% รับจ้างทั่วไป ๒๐%

การประมง

ไม่มี

การปศุสัตว์

เป็นการประกอบการในลักษณะอาชีพ ฟาร์มหมู หมู่ที่ ๒ ฟาร์มไก่ หมู่ที่ ๕ เลี้ยงในครัวเรือน การเลี้ยงสัตว์ไว้เพื่อใช้งาน และรับประทาน เช่น สุกร เป็ด ไก่ วัว กระบือ

การบริการ

- | | |
|-------------------------------------|---------------|
| - แหล่งบริการที่พักริมทางหรือโรงแรม | จำนวน ๒ แห่ง |
| - ร้านอาหาร | จำนวน ๕ แห่ง |
| - ร้านเสริมสวย | จำนวน ๑๐ แห่ง |

๒.๑๔ การท่องเที่ยว

ในเขตเทศบาลตำบลพรุพีมีแหล่งท่องเที่ยว สถานที่พักผ่อนหย่อนใจ ประกอบด้วย อนุสรณ์สถานบ้านช่องช้าง, ศูนย์วิจัยจุฬาภรณ์พัฒนา ๘ ต้นน้ำคลองคันเบ็ด

๒.๑๕ อุตสาหกรรม

ในเทศบาลตำบลพรุพี มีโรงงานอุตสาหกรรมแปรรูปไม้ยางพารา จำนวน ๔ โรงงาน เป็นโรงงานแปรรูปไม้ยางพารา

๒.๑๖ การพาณิชย์และกลุ่มอาชีพ

- การพาณิชย์และหน่วยธุรกิจ ในเขตเทศบาล

- | | |
|--------------------|---------------|
| ๑. ร้านอาหาร/ของชำ | จำนวน ๕๒ แห่ง |
|--------------------|---------------|

๒. ร้านอาหารอย่างเดียว	จำนวน ๗ แห่ง
๓. ร้านเสริมสวย	จำนวน ๑๐ แห่ง
๔. น้ำมันหลอดแก้ว/ปั้มน้ำมัน	จำนวน ๖ แห่ง
๕. ร้านซ่อมรถยนต์/จักรยานยนต์	จำนวน ๘ แห่ง
๖. ร้านวัสดุก่อสร้าง	จำนวน ๒ แห่ง
๗. สถานที่รับซื้อน้ำยาง, ยางแผ่น	จำนวน ๑๔ แห่ง
๘. โรงแรม	จำนวน ๑ แห่ง
๙. สถานที่รับซื้อปาล์มน้ำมัน	จำนวน ๒ แห่ง
๑๐. แปลงเพาะชำ	จำนวน ๓ แห่ง
๑๑. ร้านจำหน่ายสินค้าเกษตร	จำนวน ๒ แห่ง
๑๒. ร้านคอมพิวเตอร์	จำนวน ๑ แห่ง
๑๓. ร้านรับบริการโอนเงิน	จำนวน ๑ แห่ง
๑๔. บริการเติมน้ำมันให้เช้า	จำนวน ๒ แห่ง

-กลุ่มอาชีพ จำนวน ๓ กลุ่ม

๑.กลุ่มเครื่องแกง ๒.กลุ่มวิสาหกิจชุมชนยางพารา ๓.กลุ่มไม้ผลตำบลพรุพี

๒.๑๗ แรงงาน

แรงงานในตำบลพรุพีส่วนใหญ่เป็นแรงงานต่างถิ่น และแรงงานต่างด้าว เช่น พม่า มอญ เขมร

๒.๑๘ ศาสนา ประเพณี วัฒนธรรม

การนับถือศาสนา

ประชาชนตำบลพรุพีส่วนใหญ่นับถือศาสนาพุทธ รองมานับถือศาสนาอิสลามและศาสนาคริสต์ มีวัด จำนวน ๑ แห่ง คือวัดสุคนธาवास เป็นสถานที่ประกอบพิธีกรรมทางศาสนาของชาวตำบลพรุพีและพื้นที่ใกล้เคียง

ประเพณีและงานประจำปี

-ประเพณีขึ้นปีใหม่	ประมาณเดือน มกราคม
-ประเพณีสงกรานต์และสงฆ์น้ำพ่อก่านดำ	ประมาณเดือน เมษายน
-ประเพณีสารทเดือนสิบ	ประมาณเดือน ตุลาคม
-ประเพณีลอยกระทง	ประมาณเดือน พฤศจิกายน
-ประเพณีทำบุญวันเข้าพรรษา-ออกพรรษา	ประมาณเดือน กรกฎาคม-สิงหาคม

๒.๑๙ ภูมิปัญญาท้องถิ่น ภาษาถิ่น

ภูมิปัญญาท้องถิ่น ประชาชนในเขตเทศบาลได้อนุรักษ์ภูมิปัญญาท้องถิ่น ได้แก่ การทำไม้กวาดจากดอกหญ้า แพทย์แผนไทย

ภาษาถิ่น ภาษาที่ใช้ในการสื่อสารของประชาชนในตำบลพรุพี ใช้ภาษาใต้เป็นภาษาถิ่น

๒.๒๐ สินค้าพื้นเมืองและของที่ระลึก

สินค้าพื้นเมือง คือ ไม้กวาดดอกหญ้า ,สตูดอง
ของที่ระลึก คือ -

๒.๒๑ ทรัพยากรธรรมชาติ

น้ำ ที่ใช้ในการอุปโภค-บริโภค เป็นน้ำที่ได้จากน้ำฝน และน้ำดิบจากแหล่งน้ำธรรมชาติ ผ่านกระบวนการของระบบประปา มีการเจาะบ่อบาดาลเพื่อนำน้ำใต้ดินมาใช้ในการบริโภค

ป่าไม้

ในเขตเทศบาลตำบลพรุพี มีป่าไม้ตามธรรมชาติ และมีต้นไม้ยืนต้นที่ชาวบ้านปลูกไว้เป็นพืชทางการเกษตร เช่น ต้นยางพารา ต้นสน ต้นยูคาลิปตัส ต้นทุเรียน เป็นต้น

ภูเขา

ในเขตเทศบาลตำบลพรุพี หมู่ที่ ๗ บ้านช่องช้าง เป็นพื้นที่ราบสูงติดภูเขา

๒.๒๒ คุณภาพของทรัพยากรธรรมชาติ

ในพื้นที่ของเทศบาลส่วนมากเป็นพื้นที่ที่เหมาะสมกับการทำเกษตรกรรม การเพาะปลูก ที่อยู่อาศัย ประกอบธุรกิจค้าขาย พื้นที่เพียงเล็กน้อยที่เป็นพื้นที่สาธารณะ ทรัพยากรธรรมชาติหลักได้แก่ ดิน น้ำ ต้นไม้ อากาศไม่มีมลพิษ

วิสัยทัศน์เทศบาลตำบลพรุพี

“เทศบาลตำบลพรุพี เป็นเทศบาลที่จัดบริการสาธารณะได้มาตรฐานประชาชนเชื่อมั่นและพึงพอใจ”

ยุทธศาสตร์

- ยุทธศาสตร์ที่ ๑ ด้านส่งเสริมการศึกษา ศาสนา และวัฒนธรรม
- ยุทธศาสตร์ที่ ๒. ด้านความสงบเรียบร้อยของประชาชน
- ยุทธศาสตร์ที่ ๓. ด้านสาธารณสุขและสิ่งแวดล้อม
- ยุทธศาสตร์ที่ ๔. ด้านโครงสร้างพื้นฐานสาธารณูปโภค สาธารณูปการและการคมนาคม
- ยุทธศาสตร์ที่ ๕. ด้านพัฒนาสังคมและส่งเสริมสวัสดิการ
- ยุทธศาสตร์ที่ ๖. ด้านส่งเสริมวิสาหกิจชุมชนและส่งเสริมอาชีพ
- ยุทธศาสตร์ที่ ๗. ด้านพัฒนารายได้และเสริมสร้างเทศพาณิชย์
- ยุทธศาสตร์ที่ ๘. ด้านส่งเสริมการมีส่วนร่วมของประชาชนในการพัฒนาท้องถิ่น
- ยุทธศาสตร์ที่ ๙. ด้านพัฒนาการเมืองและด้านบริหารจัดการ

เป้าประสงค์

๑. เด็ก เยาวชน ประชาชนมีคุณภาพที่ดี มีแหล่งเรียนรู้ มีภูมิคุ้มกัน รู้เท่าทันโลก
๒. การจัดกิจกรรมงานรัฐพิธี งานประเพณีท้องถิ่น และวันสำคัญทางศาสนา
๓. ประชาชนมีความปลอดภัยและสงบสุขเต็มศักยภาพ และระบบเครือข่ายสาธารณสุขที่มีคุณภาพ
๔. พัฒนางานด้านสาธารณสุขให้มีประสิทธิภาพ และสร้างจิตสำนึกในการรักษาสิ่งแวดล้อม
๕. ประชาชนได้รับบริการด้านสาธารณูปโภค สาธารณูปการอย่างทั่วถึง
๖. ส่งเสริมพัฒนาให้คนและสังคมเข้มแข็งสามารถช่วยเหลือตนเองได้ และดูแลผู้สูงอายุ ผู้พิการผู้ด้อยโอกาส
๗. อบรมให้ความรู้คุณธรรมจริยธรรมให้แก่เยาวชนทั้งในและนอกระบบเพื่อพัฒนาและแก้ปัญหาของชุมชน
๘. ประชาชนมีอาชีพ มีรายได้พอเพียง และมีความมั่นคงทางเศรษฐกิจ

๙. จัดทำระบบแผนที่ภาษีและทรัพย์สินให้แล้วเสร็จภายในปี งบประมาณ ๒๕๕๙-๒๕๖๐

๑๐. ประชาชนได้รับบริหารด้วยความเป็นธรรม โปร่งใส มีส่วนร่วมในการพัฒนาท้องถิ่น

๑๑. ประชาชนได้รับการด้วยความเป็นธรรม โปร่งใส มีส่วนร่วมในการพัฒนาท้องถิ่น

ตัวชี้วัด

๑. จำนวนสถานศึกษาที่ได้รับการจัดสรรงบประมาณเพื่อส่งเสริมการศึกษาศูญ์เด็กเล็กมีความพร้อมที่จะร้อยละ ๘๐ ของนักเรียนในพื้นที่ได้รับการสอนเสริมภาษาให้บริการแก่ประชาชน จำนวนครั้งในการจัดกิจกรรมรัฐพิธี งานประเพณีท้องถิ่น และวันสำคัญทางศาสนา

๒. ประชาชนในพื้นที่ได้รับความปลอดภัยในชีวิตและทรัพย์สิน ประชาชนในพื้นที่ได้รับบริการการแพทย์ฉุกเฉินเบื้องต้น ร้อยละของอาสาสมัครป้องกันฝ่ายพลเรือนได้รับการฝึกฝนทบทวน ร้อยละของประชาชนที่ได้รับการช่วยเหลือบรรเทาสาธารณภัย เพิ่มประสิทธิภาพบูรณาการร่วมกับหน่วยงานต่างๆ เพื่อดูแลความสงบเรียบร้อยและป้องกันปัญหาต่างร่วมกัน

๓. ร้อยละของ อสม. ที่ได้รับการพัฒนาศักยภาพในการดูแลสุขภาพประชาชนเผยแพร่รณรงค์ ประชาสัมพันธ์ และร่วมกับองค์กรที่ปฏิบัติงานสาธารณสุขในการป้องกันโรคติดต่อ พัฒนาแหล่งสถานที่สาธารณะให้เป็นสถานที่พักผ่อนหย่อนใจ สร้างจิตสำนึกในการมีส่วนร่วมในการการรักษาความสะอาดบนท้องถนน และสถานที่สาธารณะอย่างถูกวิธีส่งเสริมการมีส่วนร่วมในการบริหารจัดการทรัพยากรธรรมชาติให้มีประสิทธิภาพจำนวนครั้งในการจัดกิจกรรมด้านกีฬาและนันทนาการ

๔. จำนวนถนนที่เพิ่มขึ้นและได้รับการบำรุงรักษา จำนวนถนนที่บุกเบิกใหม่พร้อมระบบการระบายน้ำ จำนวนประปาที่ได้มาตรฐาน จำนวนแหล่งน้ำสำหรับสร้างระบบประปา จำนวนสาธารณสุขปโภคและสาธารณสุขการที่เพิ่มขึ้นและได้รับการบำรุงรักษา จำนวนป้าย ถนน ซี่งขอยในหมู่บ้าน

๕. จำนวนประชาชนที่มีส่วนร่วมในการพัฒนาท้องถิ่นตามระบอบประชาธิปไตย จำนวนผู้สูงอายุ ผู้พิการ และผู้ด้อยโอกาส ได้รับการส่งเสริมที่เบียดังชีพ อย่างทั่วถึง ประชาชนในเขตเทศบาลได้รับสวัสดิการอย่างทั่วถึง เด็กและเยาวชนทั้งในและนอกระบบมีคุณธรรมและจริยธรรม ครอบครัวมีความอบอุ่นและชุมชนเข้มแข็ง เพิ่มประสิทธิภาพในการบูรณาการร่วมกับหน่วยงานต่างๆ เพื่อแก้ปัญหาสังคม

๖. จำนวนกลุ่มอาชีพที่ได้รับการสนับสนุนส่งเสริมประกอบอาชีพ ส่งเสริมยกระดับและพัฒนาสินค้าเกษตรให้ได้มาตรฐาน อบรมให้ความรู้การประกอบอาชีพที่ได้มาตรฐานเพื่อเข้าสู่ตลาดเสรีอาเซียน ศูนย์บริหารและถ่ายทอดเทคโนโลยีการเกษตรตำบลเป็น แหล่งเรียนรู้เศรษฐกิจพอเพียงและท่องเที่ยวเชิงเกษตร พัฒนาแหล่งท่องเที่ยวและกิจกรรมการท่องเที่ยวเป็นเอกลักษณ์ตำบลให้ตอบรับกระแสการท่องเที่ยว สามารถพัฒนาสินค้าเป็นหนึ่งตำบลหนึ่งผลิตภัณฑ์ (OTOP) และสินค้าที่ระลึกได้มาตรฐาน

๗. สามารถจัดเก็บภาษีได้อย่างเป็นระบบทั่วถึงและเป็นธรรม รายได้จากการจัดเก็บภาษีเพิ่มมากขึ้น มีรายได้จากการพัฒนาเทศพาณิชย์เพิ่มมากขึ้น

๘. จำนวนประชาชนที่ส่งเสริม สนับสนุนการพัฒนาประชาธิปไตยภาคพลเมือง การพัฒนาศักยภาพผู้นำชุมชนและประชาชนทั่วไป จำนวนผู้แทนชุมชนที่มีส่วนร่วมในการพัฒนาท้องถิ่น การจัดซื้อจัดจ้างในด้านต่างๆ จำนวนกลุ่มอาชีพที่ได้รับการสนับสนุนการประกอบอาชีพ จำนวนประชาชนที่มีส่วนร่วมในการพัฒนาท้องถิ่น ตามระบอบประชาธิปไตยอันมีพระมหากษัตริย์เป็นประมุข

๙. จำนวนบุคลากรของหน่วยงานที่ได้รับการอบรมเพิ่มพูนความรู้ในการปฏิบัติงาน จำนวน การให้บริการ การบริหารจัดการองค์กรที่มีประสิทธิภาพ โปร่งใส ตามหลักการบริการกิจการบ้านเมืองที่ดี เพิ่มขึ้น จำนวนเครื่องมือเครื่องใช้ เทคโนโลยีที่ทันสมัย ที่สามารถเพิ่มประสิทธิภาพในการปฏิบัติราชการและการให้บริการประชาชนที่เพิ่มขึ้น

กลยุทธ์

ยุทธศาสตร์ ด้านส่งเสริมการศึกษา ศาสนา และวัฒนธรรม

๑.๑ สนับสนุนการศึกษาในระบบ นอกระบบ การศึกษาตามอัธยาศัย และการศึกษาพิเศษ ในเขตเทศบาลตำบลพรุฑิตตามอำนาจหน้าที่ ตามที่กฎหมายบัญญัติ

๑.๒ เพิ่มประสิทธิภาพการดูแลศูนย์พัฒนาเด็กเล็กให้เหมาะสมกับวัยของเด็ก เพื่อเตรียมความพร้อมของเด็กที่จะเข้าสู่การศึกษาระดับอนุบาลต่อไป

๑.๓ เพิ่มประสิทธิภาพ ในการจัดการศึกษาในระดับประถมศึกษาและมัธยมศึกษา เพื่อเตรียมความพร้อมเข้าสู่การเปิดเสรีอาเซียน (AEC) โดยจัดให้มีการเรียนภาษาที่ ๒ (ภาษาอังกฤษโดยครูเจ้าของภาษาโดยตรง) และจัดตั้งศูนย์การสอนเสริมสำหรับนักเรียนที่ไม่สามารถเข้าไปเรียนในตัวเมืองได้

๑.๔ สนับสนุนการจัดงานรัฐพิธีวันเฉลิมพระชนมพรรษา งานรำลึกวีระชนอนุสรณ์สถาน บ้านช่องช้าง งานประเพณีท้องถิ่น และวันสำคัญทางศาสนา

ยุทธศาสตร์ ด้านความสงบเรียบร้อยของประชาชน

๒.๑ ติดตั้งกล้องวงจรปิด ตามจุดสกัดที่สำคัญทั่วทั้งตำบลพรุฑิต เพื่อป้องกันปัญหา อาชญากรรมและปัญหาอื่น ๆ

๒.๒ เพิ่มสมรรถนะหน่วยบริการ การแพทย์ฉุกเฉินของเทศบาลตำบลพรุฑิต โดยพัฒนาศักยภาพของผู้ปฏิบัติงาน จัดหาวัสดุ อุปกรณ์การแพทย์ฉุกเฉินและสิ่งจำเป็นอื่นๆ ที่ทันสมัยและมีประสิทธิภาพ

๒.๓ จัดให้มีการฝึกทบทวนอาสาสมัครป้องกันภัยฝ่ายพลเรือนตามความเหมาะสม

๒.๔ จัดตั้งศูนย์บรรเทาสาธารณภัยเพื่อให้บริการประชาชนได้ตลอดเวลา

๒.๕ บูรณาการร่วมกับหน่วยงานต่างๆ เพื่อดูแลความสงบเรียบร้อยและป้องกันปัญหาต่างๆ ที่เกิดขึ้นในเขตเทศบาล

ยุทธศาสตร์ ด้านสาธารณสุขและสิ่งแวดล้อม

๓.๑ ส่งเสริมพัฒนาศักยภาพของกลุ่มอาสาสมัครสาธารณสุขมูลฐาน (อสม.) ในการดูแล สุขภาพของประชาชน

๓.๒ บูรณาการร่วมกับองค์กรที่ปฏิบัติงานด้านสาธารณสุขเพื่อส่งเสริมสุขภาพ อนามัย การรักษาพยาบาล และการป้องกันระดับโรคติดต่อพร้อมรณรงค์ให้ประชาชนใส่ใจสุขภาพอนามัยของตนเอง

๓.๓ สนับสนุนให้มีสถานที่สาธารณะเพื่อเป็นสถานที่ออกกำลังกายและ ที่พักผ่อนหย่อนใจ

๓.๔ จัดให้มีการรักษาความสะอาดบนท้องถนน สถานที่สาธารณะรวมทั้งการจัดเก็บขยะมูลฝอยและสิ่งปฏิกูลอย่างถูกวิธี

๓.๕ ประสานความร่วมมือระหว่างเทศบาล ชุมชน โรงงานอุตสาหกรรม เหมืองแร่ในเขตเทศบาลตำบลพรุฑิต เพื่อควบคุมและแก้ปัญหามลพิษต่าง ๆ อย่างมีระบบตามที่กฎหมายบัญญัติ

๓.๖ ส่งเสริมสนับสนุนด้านการกีฬา ทุกประเภท ทุกระดับ และรณรงค์ให้ประชาชนใส่ใจ ในด้านสุขภาพพลานามัยของตนเองโดยการออกกำลังกายเพื่อสุขภาพ

ยุทธศาสตร์ ด้านโครงสร้างพื้นฐานสาธารณูปโภค สาธารณูปการและการคมนาคม

๔.๑ สนับสนุนงบประมาณ เพื่อพัฒนาศักยภาพด้านสาธารณูปโภค สาธารณูปการ และด้านคมนาคม โดยมุ่งเน้นการก่อสร้างเพื่อการคมนาคมที่ถาวร

๔.๒ ดำเนินการด้านโครงสร้างพื้นฐานด้านคมนาคมบุกเบิกถนนปรับปรุง ซ่อมแซม (ภายใต้นโยบายซ่อมก่อนสร้าง) ให้มีความพร้อมในการใช้งานได้ตลอดเวลา รวมถึงการวางระบบการระบายน้ำตามความเหมาะสมของสภาพพื้นที่

๔.๓ จัดระบบประปาหมู่บ้านให้บริการประชาชนที่มีประสิทธิภาพและ บริการอย่างทั่วถึง

๔.๔ จัดหาแหล่งน้ำ เพื่อสร้างระบบประปาใหม่ที่ได้ระบบมาตรฐาน

๔.๕ ขยายเขตปรับปรุงระบบจำหน่ายไฟฟ้าให้เพียงพอกับการเพิ่มของจำนวนครัวเรือน และจัดให้มีระบบไฟแสงสว่างบนถนนสายหลักทุกหมู่บ้าน

๔.๖ จัดทำป้าย บอกระเบียบจราจร ชี้ออ้อย ในหมู่บ้านเพื่อความสะอาดแก่การสัญจร

ยุทธศาสตร์ ด้านพัฒนาสังคมและส่งเสริมสวัสดิการ

๕.๑ ส่งเสริมสนับสนุนให้ประชาชนมีส่วนร่วมในกิจกรรมต่าง ๆ กิจกรรมเวทีประชาชน การประชุมอบรมเพื่อประสานความคิดเห็นในการทำงาน ให้เกิดประสิทธิภาพมากขึ้น

๕.๒ สนับสนุนการดูแลสวัสดิการ ผู้สูงอายุ ผู้พิการและผู้ด้อยโอกาส

๕.๓ ส่งเสริม สนับสนุนให้ประชาชนในเขตเทศบาลตำบลพรุพรมีสวัสดิการอย่างทั่วถึง

๕.๔ ส่งเสริมให้มีการฝึกอบรมคุณธรรมจริยธรรมให้แก่เด็กเยาวชนทั้งในระบบและนอกระบบ

๕.๕ ส่งเสริมสถาบันครอบครัวและสร้างความเข้มแข็งในองค์กรชุมชน เพื่อพัฒนาและแก้ปัญหาของชุมชนอย่างยั่งยืน

๕.๖ บูรณาการส่วนราชการ ภาคเอกชน องค์กรชุมชน และประชาชน เพื่อแก้ปัญหาสังคม

ยุทธศาสตร์ ด้านส่งเสริมวิสาหกิจชุมชนและส่งเสริมอาชีพ

๖.๑ ส่งเสริมและสนับสนุนสภาองค์กรชุมชน พัฒนากลุ่มองค์กรต่าง ๆ เพื่อขยายผลสู่การพัฒนาที่ยั่งยืน

๖.๒ ส่งเสริมสนับสนุนสถาบันการเงินเกษตรกร เพื่อเสริมสร้างสภาพคล่องของวิสาหกิจชุมชนและด้านการเงินของประชาชน

๖.๓ ส่งเสริมทางวิชาการ เพื่อสร้างความเข้าใจในการประกอบอาชีพด้านวิชาการและเทคโนโลยี เพื่อเข้าสู่ตลาดเสรีอาเซียน

๖.๔ ส่งเสริม สนับสนุนให้ศูนย์บริการและถ่ายทอดเทคโนโลยีการเกษตรตำบลเป็นแหล่งเรียนรู้เศรษฐกิจพอเพียงและแหล่งท่องเที่ยวเชิงเกษตร

๖.๕ ส่งเสริมการท่องเที่ยวเชิงประวัติศาสตร์และการท่องเที่ยวโดยชุมชน (CBT) ตลอดจนเปิดแหล่งท่องเที่ยวใหม่ตามศักยภาพของเทศบาลตำบลพรุพรม

๖.๖ พัฒนาภูมิปัญญาท้องถิ่น เสริมสร้างศักยภาพของกลุ่มอาชีพต่าง ๆ ให้สามารถพัฒนาสินค้าเป็นหนึ่งในตำบลหนึ่งผลิตภัณฑ์ (OTOP) และสินค้าของที่ระลึก

ยุทธศาสตร์ ด้านพัฒนารายได้และเสริมสร้างเทศพาณิชย์

๗.๑ จัดทำระบบแผนที่ภาษีและทะเบียนทรัพย์สินเพื่อเพิ่มประสิทธิภาพในการจัดเก็บภาษีรายได้อย่างทั่วถึงและเป็นธรรม

๗.๒ บริการจัดเก็บภาษีนอกพื้นที่เพื่อเพิ่มประสิทธิภาพในการจัดเก็บภาษีเป็นการอำนวยความสะดวกและให้คำปรึกษาแก่ประชาชนผู้เสียภาษี

๗.๓ ส่งเสริมให้มีเทศพาณิชย์ ตามความจำเป็นและเหมาะสมสำหรับการพัฒนารายได้ของเทศบาลตำบลพรุพี

ยุทธศาสตร์ ด้านส่งเสริมการมีส่วนร่วมของประชาชนในการพัฒนาท้องถิ่น

๘.๑ จัดตั้งชุมชนตามหนังสือกระทรวงมหาดไทย จัดทำแผนแม่บท ชุมชน และสนับสนุนให้มีการคัดเลือกคณะกรรมการชุมชนอย่างเป็นรูปธรรม พร้อมจัดสรรงบประมาณ ให้แก่ชุมชนองค์กรชุมชนตามความเหมาะสม

๘.๒ ให้ผู้แทนชุมชนมีส่วนร่วมในการจัดทำแผนพัฒนา แผนจัดซื้อ จัดจ้าง และจัดตั้งคณะกรรมการที่ปรึกษาเทศบาลในด้านต่าง ๆ

๘.๓ สนับสนุนส่งเสริมให้มีการจัดตั้งกลุ่มพลังมวลชนต่าง ๆ สนับสนุนให้สภาองค์กรชุมชนดำเนินกิจกรรมตามภารกิจ (พรบ. สภาองค์กรชุมชน ๒๕๕๑) ให้สอดคล้องกับกรอบและนโยบายของการพัฒนาของเทศบาลตำบลพรุพี

๘.๔ ส่งเสริมการมีส่วนร่วมของภาคประชาชนในการบริหารงานตั้งแต่ร่วมคิด ร่วมทำ ร่วมตรวจสอบ และการให้ความรู้ด้านการเมืองการปกครองในระบอบประชาธิปไตยแก่ประชาชน และผู้นำท้องถิ่นทุกรูปแบบ

ยุทธศาสตร์ ด้านพัฒนาการเมืองและด้านบริหารจัดการ

๙.๑ ส่งเสริมสนับสนุนพัฒนาศักยภาพของบุคลากรด้านการศึกษา ศึกษาดูงานและการฝึกอบรมตามความจำเป็น และส่งเสริมสนับสนุนบุคลากรให้มีความก้าวหน้าในตำแหน่งตามศักยภาพและความพร้อมของแต่ละบุคคล

๙.๒ ปรับปรุงโครงสร้างส่วนราชการของเทศบาลตำบลพรุพีเพื่อพัฒนาศักยภาพการบริการตามหลักบริหารจัดการบ้านเมืองที่ดี หรือหลักธรรมาภิบาล ให้มีประสิทธิภาพและการบริการประชาชนมากขึ้น

๙.๓ ปรับปรุงสถานที่ปฏิบัติงานและสถานศึกษา เพิ่มประสิทธิภาพในการบริการประชาชน สนับสนุนให้มีการใช้เทคโนโลยี และการสื่อสารที่ทันสมัย

จุดยืนทางยุทธศาสตร์

“จัดบริการสาธารณะ ด้านต่างๆ ตามแผนงาน ให้ได้มาตรฐาน ”

ความเชื่อมโยงของยุทธศาสตร์ในภาพรวม

ยุทธศาสตร์ที่ ๑ ด้านส่งเสริมการศึกษา ศาสนา และวัฒนธรรม เชื่อมโยง

ยุทธศาสตร์ที่ ๑ ด้านส่งเสริมการศึกษา ศาสนา และวัฒนธรรมมีความเชื่อมโยงกับยุทธศาสตร์จังหวัด ยุทธศาสตร์ที่ ๔ การพัฒนาสังคมปลอดภัย คุณภาพชีวิตที่ดีและมีศักยภาพในการแข่งขัน เชื่อมโยงกับยุทธศาสตร์การพัฒนาองค์กรปกครองส่วนท้องถิ่น ยุทธศาสตร์ที่ ๔ การส่งเสริม อนุรักษ์ ศาสนา ศิลปะ วัฒนธรรม จารีตประเพณี และภูมิปัญญาท้องถิ่น และยุทธศาสตร์ที่ ๕ ส่งเสริม พัฒนาคุณภาพชีวิต

การพัฒนาการศึกษา สอดคล้องกับเป้าหมายการพัฒนา เพิ่มประสิทธิภาพ ในการจัดการศึกษาทั้งในระบบ และนอกระบบ เพื่อเตรียมความพร้อมเข้าสู่การเปิดเสรีอาเซียน และการจัดงานพิธีทางศาสนา งานรัฐพิธีต่าง

ยุทธศาสตร์ที่ ๒ ด้านความสงบเรียบร้อยของประชาชน

ยุทธศาสตร์ที่ ๒ ด้านการรักษาความสงบเรียบร้อยของประชาชนมีความเชื่อมโยงกับ ยุทธศาสตร์จังหวัด ยุทธศาสตร์ที่ ๔ การพัฒนาสังคมปลอดภัย คุณภาพชีวิตที่ดีและมีศักยภาพในการแข่งขัน เชื่อมโยงกับยุทธศาสตร์การพัฒนาระบบโครงสร้างส่วนท้องถิ่น ยุทธศาสตร์ที่ ๕ ส่งเสริมพัฒนาคุณภาพชีวิต ซึ่งสอดคล้องกับเป้าหมายการพัฒนาเพิ่มสมรรถนะหน่วยบริการการแพทย์ฉุกเฉิน (กู้ชีพ - กู้ภัย) ของเทศบาล ตำบลบุรีรัมย์ พัฒนาศักยภาพผู้ประกอบการ จัดหาวัสดุ อุปกรณ์ เพื่อป้องกันปัญหาอาชญากรรมและพิบัติภัยอื่นๆ ให้มีประสิทธิภาพ จัดศูนย์บรรเทาสาธารณภัยเพื่อให้บริการประชาชนได้ตลอดเวลา บูรณาการร่วมกับ หน่วยงานต่างๆ เพื่อดูแลความสงบเรียบร้อยและป้องกันปัญหาต่างๆที่เกิดขึ้นในเขตเทศบาล

ยุทธศาสตร์ที่ ๓. ด้านสาธารณสุขและสิ่งแวดล้อม

ยุทธศาสตร์ที่ ๓ ด้านสาธารณสุขและสิ่งแวดล้อม เชื่อมโยงกับยุทธศาสตร์ที่ ๔ การพัฒนา สังคมปลอดภัย คุณภาพชีวิตที่ดีและมีศักยภาพในการแข่งขัน เชื่อมโยงกับยุทธศาสตร์จังหวัดที่ ๕ การพัฒนา ส่งเสริมคุณภาพชีวิต ยุทธศาสตร์ ที่ ๖ ส่งเสริม สนับสนุนการท่องเที่ยวและการอนุรักษ์ทรัพยากรธรรมชาติและสิ่งแวดล้อม ซึ่งสอดคล้องกับเป้าหมายการพัฒนาศักยภาพของกลุ่มอาสาสมัครสาธารณสุขมูลฐาน (อสม.) และบูรณาการร่วมกับองค์กรที่ปฏิบัติงานสาธารณสุขเพื่อส่งเสริมสุขภาพ การรักษาพยาบาล การป้องกัน ระวังโรคติดต่อพร้อมรณรงค์ให้ประชาชนใส่ใจสุขอนามัยของตนเอง

ยุทธศาสตร์ที่ ๔ ด้านโครงสร้างพื้นฐานสาธารณูปโภค สาธารณูปการและการคมนาคม

ยุทธศาสตร์ที่ ๔ ด้านโครงสร้างพื้นฐานสาธารณูปโภค สาธารณูปการและการคมนาคม เชื่อมโยงกับยุทธศาสตร์จังหวัดยุทธศาสตร์ที่ ๓ การเชื่อมโยงเส้นทางคมนาคมและศูนย์โลจิสติกส์ (Logistics Hub) เชื่อมโยงกับยุทธศาสตร์องค์กรปกครองส่วนท้องถิ่นยุทธศาสตร์ที่ ๓ การพัฒนาโครงสร้างพื้นฐาน ซึ่ง สอดคล้องกับเป้าหมายการพัฒนาโครงสร้างให้ได้มาตรฐาน มีการวางผังเมืองและระบบสาธารณูปโภคที่มี ประสิทธิภาพเพียงพอ และทั่วถึง

ยุทธศาสตร์ที่ ๕ ด้านพัฒนาสังคมและส่งเสริมสวัสดิการ

ยุทธศาสตร์ที่ ๕ ด้านพัฒนาสังคมและส่งเสริมสวัสดิการ เชื่อมโยงกับยุทธศาสตร์จังหวัด ยุทธศาสตร์ที่ ๔ การพัฒนาสังคมปลอดภัย คุณภาพชีวิตที่ดีและมีศักยภาพในการแข่งขัน เชื่อมโยงกับยุทธศาสตร์ องค์กรปกครองส่วนท้องถิ่นยุทธศาสตร์ที่ ๒ การส่งเสริมการบริหารจัดการบ้านเมืองที่ดี สอดคล้องกับ เป้าหมายการพัฒนา ประชาชนมีส่วนร่วมในกิจกรรมต่างๆ ผู้สูงอายุ ผู้พิการ ผู้ด้อยโอกาส และประชาชน ทั่วไปได้รับการดูแลสวัสดิการที่เหมาะสมเพียงพอต่อการดำรงชีวิต

ยุทธศาสตร์ที่ ๖. ด้านส่งเสริมวิสาหกิจชุมชนและส่งเสริมอาชีพ

ยุทธศาสตร์ที่ ๖ ด้านส่งเสริมวิสาหกิจชุมชนและส่งเสริมอาชีพ เชื่อมโยงกับยุทธศาสตร์จังหวัด ที่ ๑ การเพิ่มศักยภาพการพัฒนาเศรษฐกิจด้านการเกษตรและอุตสาหกรรมการท่องเที่ยว และการขนส่ง โลจิสติกส์ เชื่อมโยงกับยุทธศาสตร์องค์กรปกครองส่วนท้องถิ่นยุทธศาสตร์ ที่ ๕ การส่งเสริมพัฒนาคุณภาพชีวิต และยุทธศาสตร์ที่ ๘ พัฒนาเศรษฐกิจสอดคล้องกับเป้าหมายการพัฒนา การส่งเสริมวิสาหกิจชุมชนให้มีความ เข้มแข็ง ส่งเสริมอาชีพและสินค้าเป็นหนึ่งในตำบลหนึ่งผลิตภัณฑ์ (OTOP) ตลอดจนการพัฒนาแหล่งท่องเที่ยว และบุคลากรให้มีศักยภาพได้มาตรฐาน

ยุทธศาสตร์ที่ ๗. ด้านพัฒนารายได้และเสริมสร้างเทศพาณิชย์

ยุทธศาสตร์ด้านที่ ๗ ด้านพัฒนารายได้และเสริมสร้างเทศพาณิชย์ เชื่อมโยงกับยุทธศาสตร์จังหวัดที่ ๑ การเพิ่มศักยภาพการแข่งขันภาคเกษตร และอุตสาหกรรมเกษตร เชื่อมโยงกับยุทธศาสตร์การพัฒนารองครุปกครองส่วนท้องถิ่นในเขตจังหวัดที่ ๕ ส่งเสริมพัฒนาคุณภาพชีวิต และยุทธศาสตร์ที่ ๘ พัฒนาเศรษฐกิจสอดคล้องกับเป้าหมายการพัฒนาศักยภาพในการจัดเก็บรายได้และเสริมสร้างเทศพาณิชย์ให้มีรายได้เพียงพอต่อการพัฒนาตนเอง

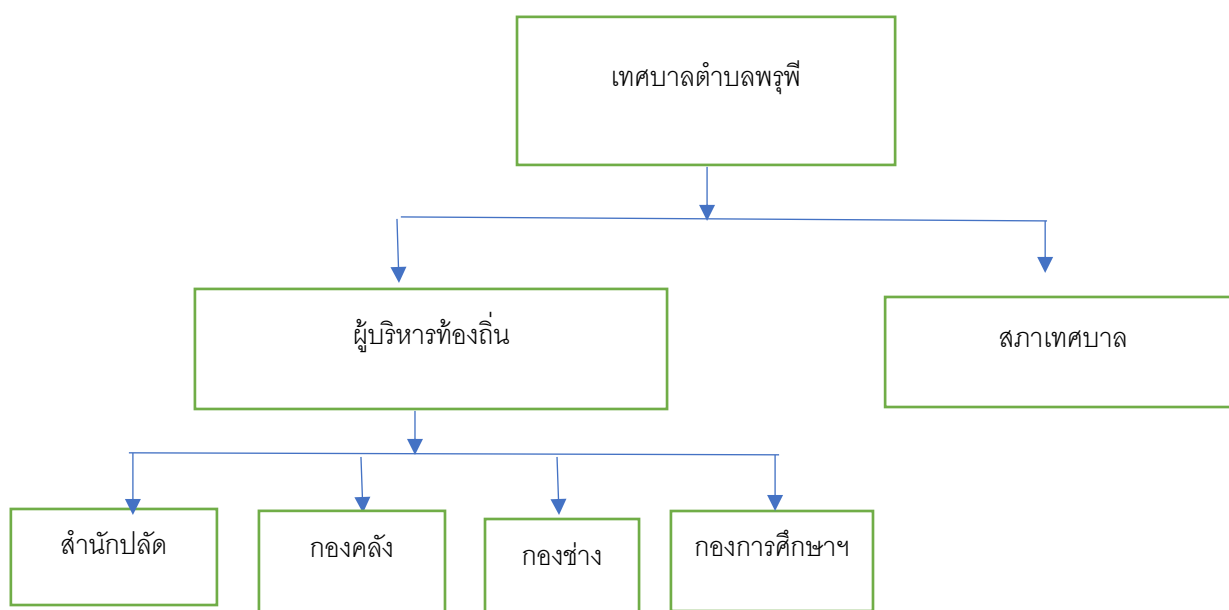
ยุทธศาสตร์ที่ ๘. ด้านส่งเสริมการมีส่วนร่วมของประชาชนในการพัฒนาท้องถิ่น

ยุทธศาสตร์ที่ ๘ ด้านส่งเสริมการมีส่วนร่วมของประชาชนในการพัฒนาท้องถิ่น เชื่อมโยงกับยุทธศาสตร์จังหวัด ที่ ๔ การพัฒนาสังคมปลอดภัย คุณภาพชีวิตที่ดีและมีศักยภาพในการแข่ง เชื่อมโยงกับยุทธศาสตร์รองครุปกครองส่วนท้องถิ่นยุทธศาสตร์ ที่ ๒ การส่งเสริมการบริหารจัดการบ้านเมืองที่ดีและยุทธศาสตร์ ที่ ๙ ส่งเสริมการมีส่วนร่วมทางการเมือง สอดคล้องกับเป้าหมายการพัฒนา การบริหารจัดการเทศบาลตำบลพรุพีตามหลักธรรมาภิบาล บุคคลากรมีศักยภาพในการจัดบริการสาธารณะ มีเรื่องใช้ที่มีประสิทธิภาพและทันสมัย

ยุทธศาสตร์ที่ ๙. ด้านพัฒนาการเมืองและด้านบริหารจัดการ

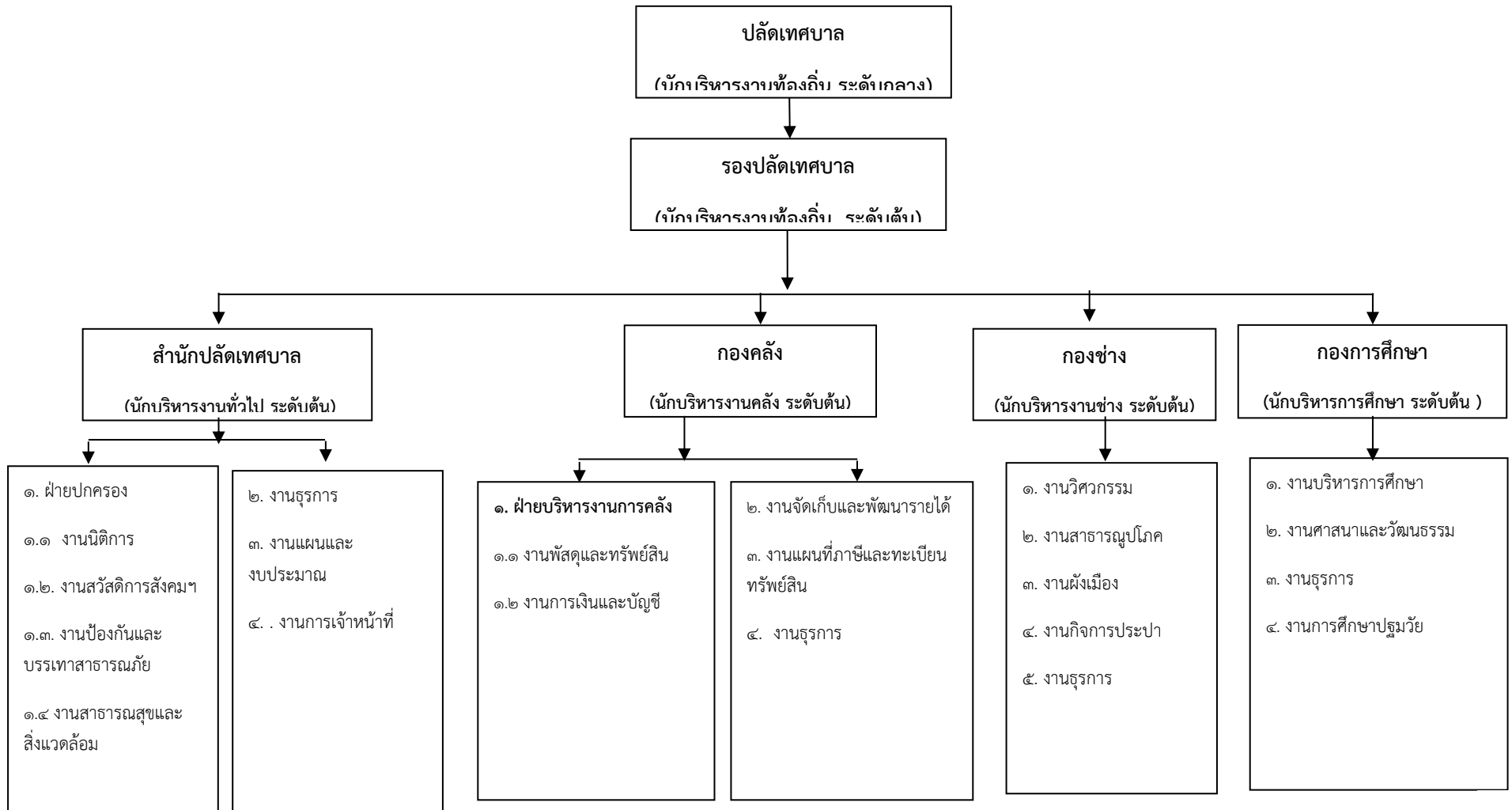
ยุทธศาสตร์ที่ ๙ ด้านพัฒนาการเมืองและด้านบริหารจัดการ เชื่อมโยงกับยุทธศาสตร์จังหวัด ที่ ๔ การพัฒนาสังคมปลอดภัย คุณภาพชีวิตที่ดี และมีศักยภาพในการแข่งขัน เชื่อมโยงกับแข่ง เชื่อมโยงกับยุทธศาสตร์รองครุปกครองส่วนท้องถิ่นยุทธศาสตร์ ที่ ๒ การส่งเสริมการบริหารจัดการบ้านเมืองที่ดี และยุทธศาสตร์ ที่ ๙ ส่งเสริมการมีส่วนร่วมทางการเมือง สอดคล้องกับเป้าหมายพัฒนา การบริหารจัดการเทศบาลตำบลพรุพีตามหลักธรรมาภิบาล บุคคลากรมีศักยภาพในการจัดบริการสาธารณะ มีเรื่องใช้ที่มีประสิทธิภาพและทันสมัย

โครงสร้างองค์กรปกครองส่วนท้องถิ่น เทศบาลตำบลพรุพี



โครงสร้างการแบ่งส่วนราชการตามแผนอัตรากำลัง ๓ ปี

กรอบโครงสร้างส่วนราชการของเทศบาลตำบลพรุพี



อำนาจหน้าที่ของกองฝ่ายต่างๆของเทศบาลตำบลพรุพี

๑. สำนักปลัดเทศบาล มีการแบ่งส่วนราชการ ดังนี้

๑.๑ ฝ่ายปกครอง ประกอบด้วยงานดังนี้

- ๑.๑.๑ งานนิติการ
- ๑.๑.๒ งานสวัสดิการและพัฒนาชุมชน
- ๑.๑.๓ งานป้องกันและบรรเทาสาธารณภัย
- ๑.๑.๔ งานสาธารณสุขและสิ่งแวดล้อม

๑.๒ งานธุรการ

๑.๓ งานแผนและงบประมาณ

๑.๔ งานการเจ้าหน้าที่

ภารกิจ อำนาจหน้าที่ ความรับผิดชอบของสำนักปลัดเทศบาล

๑. ฝ่ายปกครอง มีภารกิจหน้าที่ควบคุมดูแลและรับผิดชอบการปฏิบัติงานหน้าที่ของงาน นิติการ งานสวัสดิการสังคม และงานป้องกันและบรรเทาสาธารณภัย โดยมีหน้าที่ความรับผิดชอบภายในงาน ดังนี้

๑.๑ งานนิติการ มีภารกิจ อำนาจหน้าที่และความรับผิดชอบเกี่ยวกับ

๑) งานทางกฎหมายเกี่ยวกับการพิจารณาวินิจฉัยปัญหาข้อกฎหมาย ร่างและพิจารณาตรวจร่าง เทศบัญญัติ กฎ ระเบียบ ข้อบังคับและคำสั่งที่เกี่ยวข้อง

๒) งานรับเรื่องราวร้องทุกข์

๓) งานดำเนินคดี ฟ้องร้องเกี่ยวกับการปฏิบัติหน้าที่ของเทศบาล

๔) งานสอบสวนและวินัยพนักงานของเทศบาล

๕) งานตราเทศบัญญัติที่มีใช้เทศบัญญัติว่าด้วยงบประมาณรายจ่าย

๖) งานจัดทำนิติกรรมสัญญาของเทศบาล

๗) งานจดทะเบียนพาณิชย์

๘) งานอื่นที่เกี่ยวข้องหรือตามที่ได้รับมอบหมาย

๑.๒ งานสวัสดิการสังคม มีภารกิจ อำนาจหน้าที่และความรับผิดชอบเกี่ยวกับ

๑) งานส่งเสริมสวัสดิการเบี้ยยังชีพผู้สูงอายุ ผู้พิการ ผู้ป่วยเอดส์

๒) งานส่งเสริมสนับสนุนกิจกรรมและพัฒนาอาชีพกลุ่มสตรี เด็ก เยาวชน ผู้สูงอายุ ผู้พิการ

๓) งานให้คำปรึกษา แนะนำด้านสวัสดิการแรงงาน การประกันสังคม

๔) งานส่งเสริมและสนับสนุนการจัดทำอาชีพการเกษตร

๕) งานส่งเสริมและสนับสนุนการจัดหาที่อยู่อาศัยแก่ผู้ยากไร้

๖) งานส่งเสริมและสนับสนุนกิจกรรมชมรมผู้สูงอายุ

- ๗) งานส่งเสริมและให้คำปรึกษากองทุนหมู่บ้าน/ชุมชน และการออมทรัพย์
- ๘) งานส่งเสริมและสนับสนุนศูนย์พัฒนาครอบครัวตำบลและหมู่บ้าน
- ๙) งานการจัดฝึกอบรมและให้คำปรึกษา แนะนำ ตอบปัญหาชี้แจงเกี่ยวกับงานในหน้าที่เข้าร่วมประชุมในคณะกรรมการต่างๆ ในการกำหนดนโยบายและแผนงานของหน่วยงาน
- ๑๐) งานอื่นที่เกี่ยวข้องหรือตามที่ได้รับมอบหมาย

๑.๓. งานป้องกันและบรรเทาสาธารณภัย มีภารกิจ อำนาจหน้าที่และความรับผิดชอบเกี่ยวกับ

- ๑) งานรักษาความปลอดภัยของสถานที่ราชการ
- ๒) งานป้องกันและระงับอัคคีภัย
- ๓) งานวิเคราะห์และพิจารณาทำความเข้าใจ สรุปรายงาน เสนอแนะ รวมทั้งดำเนินการด้านกฎหมายและระเบียบเกี่ยวกับการป้องกันและระงับอัคคีภัยธรรมชาติและสาธารณภัยอื่น ๆ เช่น อุทกภัย วาตภัย
- ๔) งานตรวจสอบ ควบคุมดูแลในการจัดเตรียมและอำนวยความสะดวกในการป้องกันและบรรเทาสาธารณภัยต่างๆ
- ๕) งานจัดทำแผนป้องกันและบรรเทาสาธารณภัย
- ๖) งานฝึกซ้อมและดำเนินการตามแผน
- ๗) งานเกี่ยวกับวิทยุสื่อสาร
- ๘) งานฝึกอบรมอาสาสมัครป้องกันและบรรเทาสาธารณภัย
- ๙) งานอื่นที่เกี่ยวข้องหรือตามที่ได้รับมอบหมาย

๑.๔. งานสาธารณสุขและสิ่งแวดล้อม มีภารกิจ อำนาจหน้าที่และความรับผิดชอบเกี่ยวกับการควบคุมและปฏิบัติงานให้บริการสาธารณสุข ตามแผนการสาธารณสุข การจัดทำงบประมาณงบประมาณตามแผนงานสาธารณสุข สาธารณสุขชุมชน งานสุขาภิบาลและอนามัยสิ่งแวดล้อม งานส่งเสริมสุขภาพ งานป้องกันและควบคุมโรคติดต่อและงานต่างๆที่อยู่ในความรับผิดชอบของงานสาธารณสุขและสิ่งแวดล้อม ดังนี้

๑).การสุขาภิบาลและอนามัยสิ่งแวดล้อม มีหน้าที่รับผิดชอบ

- งานสุขาภิบาลอาหารและสถานประกอบการ
- งานควบคุมการประกอบกิจการที่เป็นอันตรายต่อสุขภาพ
- งานป้องกันควบคุมแก้ไขเหตุรำคาญและมลภาวะ
- งานรักษาความสะอาด
- งานกำจัดขยะและน้ำเสีย
- งานควบคุมงานควบคุมและจัดการคุณภาพสิ่งแวดล้อม
- งานส่งเสริมและเผยแพร่ หรืองานอื่นๆที่ได้รับมอบหมาย

๒.) การป้องกันและควบคุมโรคติดต่อ มีหน้าที่รับผิดชอบ

- งานควบคุมแมลงและพาหะนำโรค
- งานควบคุมป้องกันโรคติดต่อ
- งานป้องกันการติดยาและสารเสพติด

๓.) การส่งเสริมสุขภาพ มีหน้าที่

- งานด้านสุขศึกษา
- งานอนามัยโรงเรียน
- งานอนามัยชุมชน
- งานสาธารณสุขมูลฐาน

๔.) การจัดการกองทุนหลักประกันสุขภาพเทศบาลตำบลพรุพี

๒. งานธุรการ มีภารกิจ อำนาจหน้าที่และความรับผิดชอบเกี่ยวกับ

- ๑) การดำเนินงานสารบรรณของเทศบาล
- ๒) การดูแลรักษาจัดเตรียม และให้บริการเรื่องสถานที่ห้องประชุม วัสดุอุปกรณ์การติดต่อและอำนวยความสะดวกในด้านต่าง ๆ งานพิธีการต่าง ๆ และงานต้อนรับ
- ๓) การประชุมคณะผู้บริหารเทศบาลและพนักงานเทศบาล
- ๔) การสาธารณสุขมูลของเทศบาล และหน่วยงานต่าง ๆ ที่ขอความร่วมมือ
- ๕) การรับ – ส่งเอกสารทั้งภายในและบุคคลหรือหน่วยงานภายนอก
- ๖) การตรวจสอบ แสดงรายการเกี่ยวกับเอกสารสำคัญของทางราชการ
- ๗) การดำเนินงานเกี่ยวกับการเลือกตั้ง
- ๘) การจัดทำคำสั่ง และประกาศของเทศบาล
- ๙) การดำเนินงานธุรการการประชุมสภาเทศบาล
- ๑๐) สืบค้นข้อมูลเบื้องต้นในเขตชุมชนเพื่อจัดทำแผนงาน
- ๑๑) การเก็บรักษาหนังสือราชการ
- ๑๒) การควบคุมการลงทะเบียนคำสั่งและประกาศของเทศบาล
- ๑๓) การทำลายหนังสือราชการ
- ๑๔) อำนวยความสะดวกและประสานงานกับหน่วยงานอื่น ๆ ที่เกี่ยวข้อง
- ๑๕) งานอื่นที่ได้รับมอบหมาย

๓. งานแผนและงบประมาณ มีภารกิจ อำนาจหน้าที่และความรับผิดชอบเกี่ยวกับ

- ๑) งานวิเคราะห์นโยบายและแผน
- ๒) งานจัดทำงบประมาณ
- ๓) งานรวบรวมวิเคราะห์และให้บริการข้อมูลสถิติที่จำเป็นต้องนำมาใช้ในการวางแผนและการประเมินผลตามแผนทุกระดับ
- ๔) งานจัดเตรียมเอกสารที่ใช้ประกอบการพิจารณาวางแผนของเทศบาลและหน่วยงานหรือองค์กรที่เกี่ยวข้อง

- ๕) งานวิเคราะห์และพยากรณ์การเจริญเติบโตของประชากรในเขตเมืองและความพอเพียงของบริการสาธารณสุขภูมิภาคหลัก
- ๖) งานวิเคราะห์และคาดคะเนรายได้ - รายจ่าย ของเทศบาลในอนาคต
- ๗) งานจัดทำและเรียบเรียงแผนพัฒนา การกำหนดเค้าโครงของแผนพัฒนาระยะปานกลางและแผนประจำปี
- ๘) งานวิเคราะห์ความเหมาะสมของโครงการเพื่อสนองหน่วยงานหรือองค์กรที่เกี่ยวข้อง
- ๙) งานประสานงานกับหน่วยงานในเทศบาลและหน่วยงานอื่นที่เสนอบริการสาธารณสุขการในเขตเทศบาล และหน่วยงานใกล้เคียง เกี่ยวกับการวางแผนพัฒนา การปฏิบัติตามแผนและการประเมินผลงานตามแผน การจัดเตรียมเอกสารแนวทางการปฏิบัติงานประจำปีให้หน่วยงานต่างๆ ทราบและดำเนินการ
- ๑๐) งานรวบรวมข้อมูลสถิติและวิเคราะห์งบประมาณ เสนอแนะและให้คำปรึกษาแนะนำเกี่ยวกับการจัดทำงบประมาณ
- ๑๑) งานจัดทำงบประมาณรายจ่ายประจำปีของเทศบาล และงบประมาณรายจ่ายเพิ่มเติม (ถ้ามี)
- ๑๒) งานอื่นที่เกี่ยวข้องหรือตามที่ได้รับมอบหมาย

๔. งานการเจ้าหน้าที่ มีภารกิจ อำนาจหน้าที่และความรับผิดชอบเกี่ยวกับ

- ๑) งานบริหารงานบุคคลของพนักงานเทศบาล ลูกจ้างประจำและพนักงานจ้าง
 - ๒) งานบรรจุแต่งตั้ง โอน ย้าย และเลื่อนระดับ
 - ๓) งานสอบแข่งขัน สอบคัดเลือก และการคัดเลือก
 - ๔) งานทะเบียนประวัติ และบัตรประจำตัวคณะผู้บริหาร สมาชิกสภาเทศบาลและพนักงานเทศบาล
 - ๕) งานปรับปรุงประสิทธิภาพในการบริหารงานบุคคล
 - ๖) งานประเมินผลการปฏิบัติงานประจำปี
 - ๗) งานขออนุมัติปรับปรุงตำแหน่งและอัตรากำลัง
 - ๘) งานพัฒนาบุคลากร เช่น การฝึกอบรม สัมมนา การศึกษาและดูงานการศึกษาต่อการขอรับทุนการศึกษา
 - ๙) งานขอพระราชทานเครื่องราชอิสริยาภรณ์ เหรียญจักรพรรดิมาลาและผู้ทำคุณประโยชน์
 - ๑๐) งานพิจารณาเลื่อนขั้นเงินเดือนพนักงานและลูกจ้าง การให้บำเหน็จความชอบ
- เป็นกรณีพิเศษ
- ๑๑) งานสวัสดิการพนักงาน/ลูกจ้าง
 - ๑๒) งานการลาพักผ่อนประจำปีและการลาอื่น
 - ๑๓) งานอื่นที่เกี่ยวข้องหรือตามที่ได้รับมอบหมาย

๒. กองคลัง มีการแบ่งส่วนราชการ ดังนี้

๒.๑ ฝ่ายบริหารงานการคลัง

๒.๑.๑ งานพัสดุและทรัพย์สิน

๒.๑.๒ งานการเงินและบัญชี

๒.๒ งานจัดเก็บและพัฒนารายได้

๒.๓ งานแผนที่ภาษีและทะเบียนทรัพย์สิน

๒.๔ งานธุรการ

ภารกิจ อำนาจหน้าที่ ความรับผิดชอบของกองคลัง

๑. ฝ่ายบริหารงานคลัง มีภารกิจหน้าที่ควบคุมดูแลและรับผิดชอบการปฏิบัติงานหน้าที่ของงานการเงินและบัญชี และงานทะเบียนทรัพย์สินและพัสดุ โดยมีหน้าที่ความรับผิดชอบภายในงาน ดังนี้

๑.๑ งานการเงินและบัญชี มีภารกิจ อำนาจหน้าที่และความรับผิดชอบเกี่ยวกับ

- ๑) งานตรวจสอบการเบิกจ่ายเงินทุกประเภท
- ๒) งานควบคุมและจัดทำทะเบียนงบประมาณรายจ่าย
- ๓) งานจัดทำเช็คและจัดเก็บเอกสารการจ่ายเงิน
- ๔) งานการจ่ายเงินตรวจสอบหลักฐานใบสำคัญคู่จ่าย
- ๕) งานจัดทำบัญชีและทะเบียนที่เกี่ยวข้องทุกประเภท
- ๖) งานจัดทำรายงานประจำวัน ประจำเดือน ประจำปี และรายงานอื่น ๆ
- ๗) งานจัดทำสถิติรายรับ และรายจ่ายจริง ประจำปีงบประมาณ
- ๘) งานจัดทำประมาณการรายรับ และรายจ่ายประจำปีงบประมาณ
- ๙) งานจัดทำสถิติการรับและจ่ายเงินนอกงบประมาณ เงินสะสม เงินอุดหนุนและงบประมาณเฉพาะการ
- ๑๐) การรายงานสถิติการคลังประจำปีและการให้บริการข้อมูลทางการสถิติการคลัง
- ๑๑) งานอื่นที่เกี่ยวข้องหรือตามที่ได้รับมอบหมาย

๑.๒ งานทะเบียนทรัพย์สินและพัสดุ มีภารกิจ อำนาจหน้าที่และความรับผิดชอบเกี่ยวกับ

- ๑) งานการซื้อและการจ้าง
- ๒) งานการซ่อมและบำรุงรักษา
- ๓) งานการจัดทำทะเบียนพัสดุ
- ๔) งานการตรวจสอบการรับจ่ายพัสดุและเก็บรักษาพัสดุ
- ๕) งานจำหน่ายพัสดุ
- ๖) งานอื่นที่เกี่ยวข้องหรือตามที่ได้รับมอบหมาย

๒. งานจัดเก็บและพัฒนารายได้ มีภารกิจ อำนาจหน้าที่และความรับผิดชอบเกี่ยวกับ

- ๑) งานจัดทำประกาศให้ยื่นแบบแสดงรายการทรัพย์สินเพื่อชำระภาษี
- ๒) งานตรวจสอบและจัดทำบัญชีผู้ที่อยู่ในเกณฑ์เสียภาษีในปีงบประมาณจัดเก็บจากทะเบียนคุมผู้ชำระภาษี

๓) งานรับและตรวจสอบแบบแสดงรายการทรัพย์สิน หรือแบบคำร้องของผู้เสียภาษี ค่าธรรมเนียมและรายได้อื่น ๆ

๔) งานพิจารณาการประเมินและกำหนดค่าภาษี ค่าธรรมเนียมในเบื้องต้นเพื่อนำเสนอพนักงานเจ้าหน้าที่

๕) งานแจ้งผลการประเมินค่าภาษีแก่ผู้เสียภาษี

๖) งานจัดเก็บและชำระเงินรายได้จากภาษีอากร ค่าธรรมเนียม และรายได้อื่น

๗) งานลงรายการเกี่ยวกับภาษีโรงเรือนและที่ดิน ภาษีบำรุงท้องที่ และภาษีป้ายในทะเบียนเงินผลประโยชน์ และทะเบียนคุมผู้ชำระภาษี ของผู้เสียภาษีแต่ละรายเป็นประจำทุกวัน

๘) งานดำเนินงานเกี่ยวกับการพิจารณาอุทธรณ์ภาษี

๙) งานเก็บรักษา และการนำส่งเงินประจำวัน

๑๐) งานเก็บรักษาและเบิกจ่ายแบบพิมพ์ต่าง ๆ

๑๑) งานเก็บรักษาเอกสารและหลักฐานการเสียภาษี ค่าธรรมเนียมและรายได้อื่น

๑๒) งานศึกษาวิเคราะห์ วิจัยและเสนอแนะเพื่อปรับปรุงการจัดเก็บภาษีอากร

๑๓) งานวางแผนการจัดเก็บรายได้ และแก้ไขปัญหาอุปสรรคในการจัดเก็บรายได้

๑๔) งานวางแผนและโครงการเกี่ยวกับการจัดหารายได้ของเทศบาล

๑๕) งานพิจารณาปรับปรุงหลักเกณฑ์การประเมินผลและกำหนดค่ารายปีของภาษีโรงเรือนและที่ดิน ภาษีบำรุงท้องที่และรายได้อื่น

๑๖) งานประชาสัมพันธ์เกี่ยวกับการชำระภาษีอากร

๑๗) งานคัดลอกข้อมูลที่ดิน

๑๘) งานปรับข้อมูลแผนที่ภาษีโรงเรือนและที่ดิน

๑๙) งานปรับข้อมูลแผนที่ภาษีบำรุงท้องที่

๒๐) งานงานสำรวจและตรวจสอบข้อมูลภาคสนาม

๒๑) งานตรวจสอบรหัสประจำแปลงที่ดิน

๒๒) งานจัดทำรายงานเสนองานทะเบียนทรัพย์สิน และงานบริการข้อมูล

๒๓) งานจัดเก็บและบำรุงรักษาแผนที่ภาษี

๒๔) งานปรับข้อมูลในทะเบียนทรัพย์สินและเอกสารที่เกี่ยวข้อง

๒๕) งานตรวจสอบรหัสประจำแปลงที่ดิน รหัสชื่อเจ้าของทรัพย์สิน รหัสชื่อ ผู้ชำระภาษี

๒๖) งานจัดเก็บและดูแลรักษาทะเบียนทรัพย์สินและเอกสาร ข้อมูลต่าง ๆ

๒๗) การจัดทำรายงานประจำเดือน

๒๘) งานอื่นที่เกี่ยวข้องหรือตามที่ได้รับมอบหมาย

๓. งานแผนที่ภาษีและทะเบียนทรัพย์สิน มีภารกิจ อำนาจหน้าที่และความรับผิดชอบเกี่ยวกับ

๑) งานคัดลอกข้อมูลที่ดิน

๒) งานปรับข้อมูลแผนที่ภาษีโรงเรือนและที่ดิน

๓) งานปรับข้อมูลแผนที่ภาษีบำรุงท้องที่

๔) งานตรวจสอบข้อมูลภาคสนาม

- ๕) งานตรวจสอบรหัสประจำแปลงที่ดิน
- ๖) งานจัดเก็บและบำรุงรักษาแผนที่ภาษี
- ๗) งานปรับข้อมูลในทะเบียนทรัพย์สินและเอกสารที่เกี่ยวข้อง (ผ.ท.๑)
๒,๓,๔,๕,๖,๗,๘,๙,๑๐,๑๑,๑๒,๑๓)
- (๘) งานสำรวจและตรวจสอบข้อมูลภาคสนาม
- (๙) งานตรวจสอบรหัสประจำแปลงที่ดิน รหัสชื่อเจ้าของทรัพย์สินและรหัสชื่อผู้ชำระ
ภาษี (ผ.ท.๔ และ ๕)
- (๑๐) งานจัดเก็บและดูแลรักษาทะเบียนทรัพย์สินและเอกสาร ข้อมูลต่างๆ
- (๑๑) งานการจัดทำรายงานประจำเดือน
- (๑๒) งานอื่นที่เกี่ยวข้องหรือตามที่ได้รับมอบหมาย

๔. งานธุรการ มีภารกิจ อำนาจหน้าที่และความรับผิดชอบเกี่ยวกับ

- (๑) งานสารบรรณของกองช่าง
- (๒) งานดูแลรักษา จัดเตรียม ประสานงานและให้บริการเรื่องสถานที่ติดต่อและ
อำนวยความสะดวกต่างๆ
- (๓) งานตรวจสอบแสดงรายการเกี่ยวกับเอกสารสำคัญของทางราชการ
- (๔) งานจัดทำคำสั่ง ประกาศ
- (๕) งานรับเรื่องราวร้องทุกข์และร้องเรียน
- (๖) งานสวัสดิการของกองคลัง
- (๗) งานประชาสัมพันธ์และอำนวยความสะดวกแก่ประชาชน

๓.กองช่าง มีการแบ่งส่วนราชการ ดังนี้

- ๓.๑ งานวิศวกรรม
- ๓.๒ งานสาธารณูปโภค
- ๓.๓ งานธุรการ
- ๓.๔ งานกิจการประปา
- ๓.๕ งานผังเมือง

ภารกิจ อำนาจหน้าที่ ความรับผิดชอบของกองช่าง

๑. งานธุรการ มีภารกิจ อำนาจหน้าที่และความรับผิดชอบเกี่ยวกับ

- (๑) งานสารบรรณของกองช่าง
- (๒) งานดูแลรักษา จัดเตรียม ประสานงานและให้บริการเรื่องสถานที่ติดต่อและ
อำนวยความสะดวกต่างๆ
- (๓) งานตรวจสอบแสดงรายการเกี่ยวกับเอกสารสำคัญของทางราชการ
- (๔) งานจัดทำคำสั่ง ประกาศ
- (๕) งานรับเรื่องราวร้องทุกข์และร้องเรียน

- (๖) งานสวัสดิการของกองช่าง
- (๗) งานประชาสัมพันธ์และอำนวยความสะดวกแก่ประชาชน

๒. งานวิศวกรรม มีภารกิจ อำนาจหน้าที่และความรับผิดชอบเกี่ยวกับ

- (๑) ออกแบบคำนวณด้านวิศวกรรมถนน สะพาน งานอาคารและสิ่งก่อสร้างอื่นๆ
- (๒) งานวางโครงการและการก่อสร้าง ด้านวิศวกรรม งานถนนและสะพาน งานอาคารสิ่งก่อสร้างอื่น ๆ
- (๓) งานให้คำปรึกษาแนะนำและบริการเกี่ยวกับงานทางด้านวิศวกรรม งานถนน สะพานงานอาคารและสิ่งก่อสร้างอื่นๆ
- (๔) งานออกรายการรายละเอียดทางด้านวิศวกรรม งานถนน สะพาน งานอาคารและสิ่งก่อสร้างอื่นๆ
- (๕) งานสำรวจข้อมูลรายละเอียดเพื่อคำนวณออกแบบ กำหนดรายละเอียดทางด้านวิศวกรรม งานถนน สะพาน งานอาคารและสิ่งก่อสร้างอื่นๆ
- (๖) งานศึกษาวิเคราะห์ วิจัยทางด้านวิศวกรรม งานถนน สะพาน งานอาคารและสิ่งก่อสร้าง
- (๗) งานประมาณราคาก่อสร้างทางด้านวิศวกรรม งานถนน สะพาน งานอาคารและสิ่งก่อสร้างอื่นๆ
- (๘) งานควบคุมการก่อสร้างในสาขาวิศวกรรม งานถนน สะพาน งานอาคารและสิ่งก่อสร้าง
- (๙) งานบริการแบบแปลนก่อสร้างอาคารให้แก่ประชาชน
- (๑๐) งานอื่นที่เกี่ยวข้องหรือตามที่ได้รับมอบหมาย

๓. งานผังเมือง มีภารกิจ อำนาจหน้าที่และความรับผิดชอบเกี่ยวกับ

- (๑) งานทำผังเมืองรวม
- (๒) งานจัดทำผังเมืองเฉพาะ
- (๓) งานควบคุมแนวเขตถนน ทางสาธารณะและที่ดินสาธารณะประโยชน์
- (๔) งานสำรวจรวบรวมข้อมูลด้านผังเมือง
- (๕) งานแผนที่ภาษี
- (๖) งานอนุรักษ์สิ่งแวดล้อมทางบก ทางน้ำ
- (๗) งานตรวจสอบโครงการพัฒนาผังเมือง
- (๘) งานควบคุมให้ปฏิบัติตามผังเมืองรวม
- (๙) งานอื่นที่เกี่ยวข้องหรือตามที่ได้รับมอบหมาย

๔. งานสาธารณูปโภค มีภารกิจ อำนาจหน้าที่และความรับผิดชอบเกี่ยวกับ

- (๑) งานด้านการก่อสร้างซ่อมบำรุงรักษาถนน สะพาน อาคาร และทางเท้า
- (๒) งานวางโครงการและควบคุมการก่อสร้าง

- (๓) งานควบคุมดูแล การจัดอาคารสถานที่
- (๔) งานดูแล บำรุงรักษาต้นไม้ พันธุ์ไม้ต่างๆ
- (๕) งานจัดสถานที่ เกี่ยวกับงานประเพณีต่าง ๆ
- (๖) งานประมาณราคา การบำรุงรักษาด้านสาธารณูปการอื่นๆ
- (๗) งานควบคุมพัสดุ งานสถานที่และไฟฟ้าสาธารณะ
- (๘) งานด้านการก่อสร้าง ซ่อมบำรุงรักษาเกี่ยวกับการติดตั้งไฟฟ้าและไฟฟ้าแสง

สว่าง

- (๙) งานออกแบบเขียนแบบเกี่ยวกับงานไฟฟ้า
- (๑๐) งานควบคุมดูแลเกี่ยวกับงานไฟฟ้า
- (๑๑) งานจัดสถานที่ต่าง ๆ เกี่ยวกับงานไฟฟ้า
- (๑๒) งานประดับตกแต่งสถานที่เกี่ยวกับการใช้พันธุ์ไม้ต่างๆ
- (๑๓) งานอื่นที่เกี่ยวข้องหรือตามที่ได้รับมอบหมาย

๕. งานกิจการประปา มีภารกิจ อำนาจหน้าที่และความรับผิดชอบเกี่ยวกับ

- (๑) งานผลิตน้ำประปา
- (๒) งานซ่อมบำรุงมาตรวัดน้ำ ท่อส่ง และอื่น ๆ ของงานประปา
- (๓) งานจดมาตรวัดน้ำ
- (๔) งานดูแลทรัพย์สิน วัสดุ อุปกรณ์ประปา
- (๕) งานอื่นที่เกี่ยวข้องหรือตามที่ได้รับมอบหมาย

๔. กองการศึกษา มีการแบ่งส่วนราชการ ดังนี้

- ๔.๑ งานบริหารการศึกษา
- ๔.๒ งานธุรการ
- ๔.๓ งานศาสนาและวัฒนธรรม
- ๔.๔ งานการศึกษาปฐมวัย

ภารกิจ อำนาจหน้าที่ ความรับผิดชอบของกองการศึกษา

๑. งานธุรการ มีภารกิจ อำนาจหน้าที่และความรับผิดชอบเกี่ยวกับ

- (๑) งานสารบรรณ
- (๒) งานดูแลรักษา จัดเตรียมและบริการเรื่องสถานที่ วัสดุอุปกรณ์ การติดต่อและอำนวยความสะดวกในด้านต่าง ๆ
- (๓) งานสาธารณกุศลของเทศบาล และหน่วยงานต่าง ๆ ที่ขอความร่วมมือ
- (๔) งานรวบรวมข้อมูลและจัดทำแผนกองการศึกษา รวมถึงรายงานผลการ

ปฏิบัติงาน

- (๕) งานตรวจสอบแสดงรายงานเกี่ยวกับเอกสารสำคัญของทางราชการ
- (๖) งานการลาพักผ่อนประจำปีและการลาอื่น ๆ

- (๗) งานจัดทำคำสั่งและประกาศกองการศึกษา
- (๘) งานรับเรื่องราวจ้างทุกซ์ และร้องเรียน
- (๙) จัดพิมพ์ฎีกาเงินเดือนและค่าใช้จ่ายประจำ ของกองการศึกษา
- (๑๐) งานด้านประชาสัมพันธ์ และอำนวยความสะดวกแก่ประชาชน
- (๑๑) งานสวัสดิการต่าง ๆ
- (๑๒) งานพัสดุและทรัพย์สินของกองการศึกษา
- (๑๓) งานการเงินและบัญชีของกองการศึกษา
- (๑๔) งานอื่นที่เกี่ยวข้องหรือตามที่ได้รับมอบหมาย

๒. งานบริหารการศึกษา มีภารกิจ อำนาจหน้าที่และความรับผิดชอบเกี่ยวกับ

- (๑) งานประสานโรงเรียนในเขตเทศบาลและดูแลศูนย์พัฒนาเด็กเล็ก
- (๒) จัดตั้งกรรมการศูนย์พัฒนาเด็กเล็กและการส่งเสริมการจัดกิจกรรมต่าง ๆ ของศูนย์พัฒนาเด็กเล็ก และการส่งเสริมการจัดกิจกรรมต่าง ๆ ของศูนย์พัฒนาเด็กเล็กและโรงเรียนในเขตเทศบาล
- (๓) งานเผยแพร่ข่าวสาร เอกสารต่าง ๆ กฎระเบียบและนโยบายของทางราชการอันเกี่ยวกับการดำเนินงานของเทศบาลและกองการศึกษา
- (๔) งานการสำรวจ รวบรวมข้อมูลสถิติต่าง ๆ
- (๕) การติดต่อประสานงานกับหน่วยงานอื่น ๆ
- (๖) กำหนดแผนและจัดการแข่งขันกีฬา และการส่งเสริมการออกกำลังกายเพื่อสุขภาพของประชาชน
- (๗) งานการอบรมปกครองดูแลแนะนำการศึกษา เกี่ยวกับอาชีพและแก้ไขปัญหาต่างๆแก่ประชาชน

๓. งานศาสนาและวัฒนธรรม มีภารกิจ อำนาจหน้าที่และความรับผิดชอบเกี่ยวกับ

- (๑) การส่งเสริมกิจการศาสนา
- (๒) การส่งเสริม สนับสนุนภูมิปัญญาท้องถิ่น
- (๓) การส่งเสริม รักษา และดำรงไว้ซึ่งขนบธรรมเนียมวัฒนธรรม จารีตประเพณี
- (๔) งานรวบรวมข้อมูลและจัดทำแผนงานของกองการศึกษารวมถึงการตรวจสอบการปฏิบัติงาน
- (๕) การดำเนินงานกิจกรรม งานประเพณีท้องถิ่น งานส่งเสริมวัฒนธรรมท้องถิ่น
- (๖) งานอื่นที่เกี่ยวข้องหรือตามที่ได้รับมอบหมาย

๔. งานการศึกษาปฐมวัย มีภารกิจ อำนาจหน้าที่และความรับผิดชอบเกี่ยวกับ

- (๑) งานการควบคุมดูแลและรับผิดชอบในงานการศึกษาปฐมวัยและอนุบาล
- (๒) งานประสานงานการดำเนินงานในด้านต่าง ๆ กับหน่วยงานอื่นที่เกี่ยวข้อง
- (๓) งานประชุม อบรม สัมมนา และให้บริการด้านการศึกษา

- (๔) งานบริหารจัดการศูนย์พัฒนาเด็กเล็กเทศบาล
- (๕) งานบริหารจัดการศูนย์พัฒนาเด็กเล็กเทศบาลตำบล
- (๖) งานประชุม อบรม สัมมนา และให้บริการเกี่ยวกับศูนย์พัฒนาเด็กเล็ก
- (๗) งานปิด-เปิด ศูนย์พัฒนาเด็กเล็กเทศบาล
- (๘) งานดูแลและรักษาความสะอาดบริเวณศูนย์พัฒนาเด็กเล็กเทศบาล
- (๙) งานอื่นที่เกี่ยวข้องหรือตามที่ได้รับมอบหมาย

บทที่ ๓
แนวทางการบริหารความเสี่ยง

.....

๓.๑ แนวทางการดำเนินงานและกลไกการบริหารจัดการความเสี่ยง

๓.๑.๑ **แนวทางการดำเนินงาน** ในการบริหารความเสี่ยงของเทศบาลพรุพี แบ่งเป็น ๒ ระยะ
ดังนี้

ระยะที่ ๑ การเริ่มต้นและพัฒนา

- ๑) กำหนดนโยบายหรือแนวทางในการบริหารจัดการความเสี่ยง
- ๒) ระบุปัจจัยเสี่ยง และประเมินโอกาส ผลกระทบจากปัจจัยเสี่ยง
- ๓) วิเคราะห์และจัดลำดับความสำคัญของปัจจัยเสี่ยงจากการดำเนินงาน
- ๔) จัดทำแผนบริหารความเสี่ยงของปัจจัยเสี่ยงที่อยู่ในระดับสูง และสูงมาก รวมทั้งปัจจัยเสี่ยงที่อยู่ในระดับปานกลาง ที่มีนัยสำคัญ
- ๕) สื่อสารทำความเข้าใจเกี่ยวกับแผนการบริหารความเสี่ยงให้ผู้ปฏิบัติงานของเทศบาลตำบลพรุพี รับทราบและสามารถนำไปปฏิบัติได้
- ๖) รายงานความก้าวหน้าของการดำเนินงานตามแผนการจัดการความเสี่ยง
- ๗) รายงานสรุปการประเมินผลความสำเร็จความสำเร็จของการดำเนินการตามแผนบริหารจัดการความเสี่ยง

ระยะที่ ๒ การพัฒนาสู่ความยั่งยืน

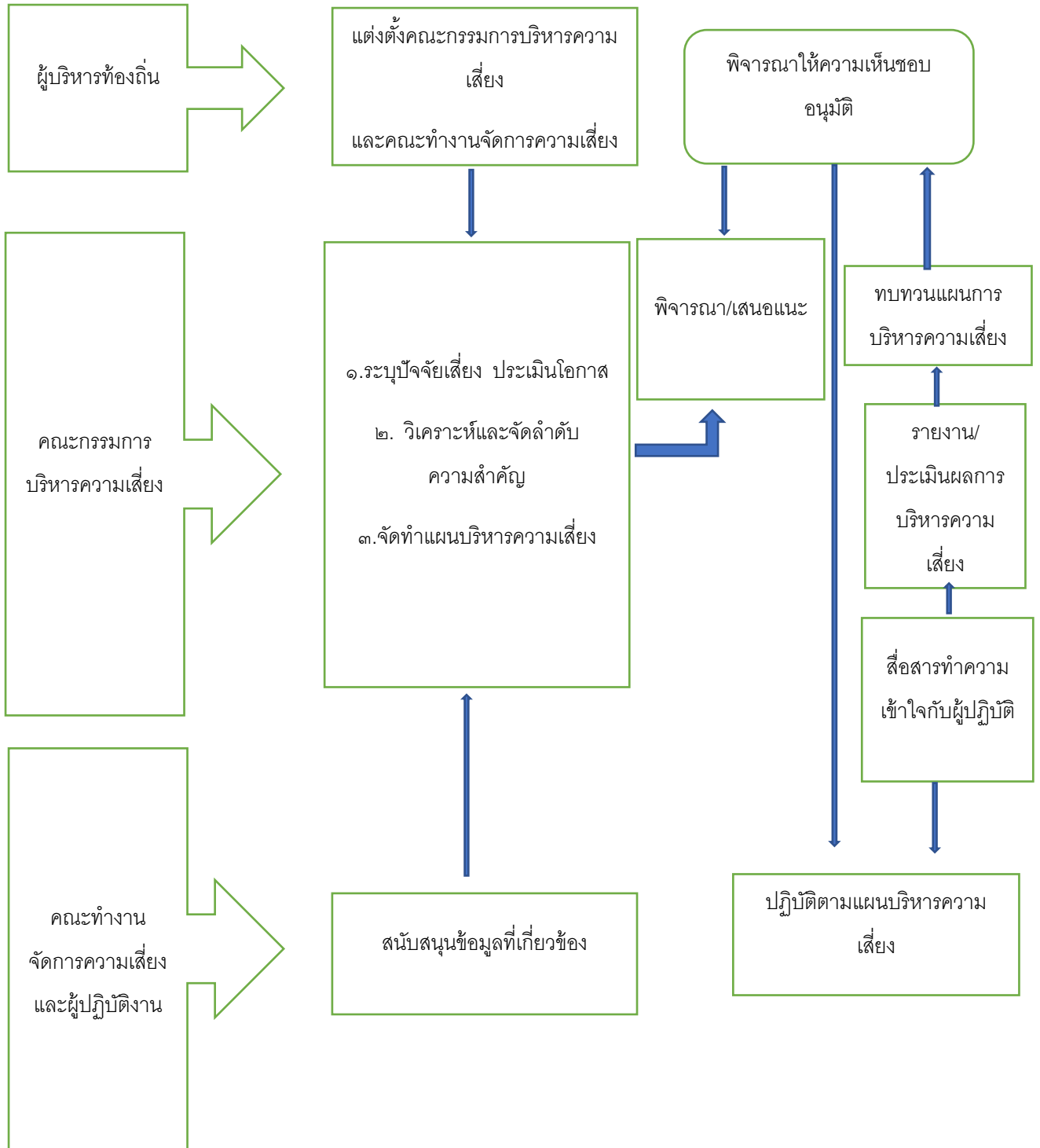
- ๑) ทบทวนแผนความเสี่ยงในทุกปี
- ๒) พัฒนาระบบการบริหารความเสี่ยง
- ๓) ผลักดันให้มีการบริหารความเสี่ยงทั่วทั้งองค์กร
- ๔) พัฒนาขีดความสามารถบุคลากรในการดำเนินงานตามกระบวนการบริหารแผนการจัดการความเสี่ยง

๓.๒ กลไกการบริหารจัดการความเสี่ยง

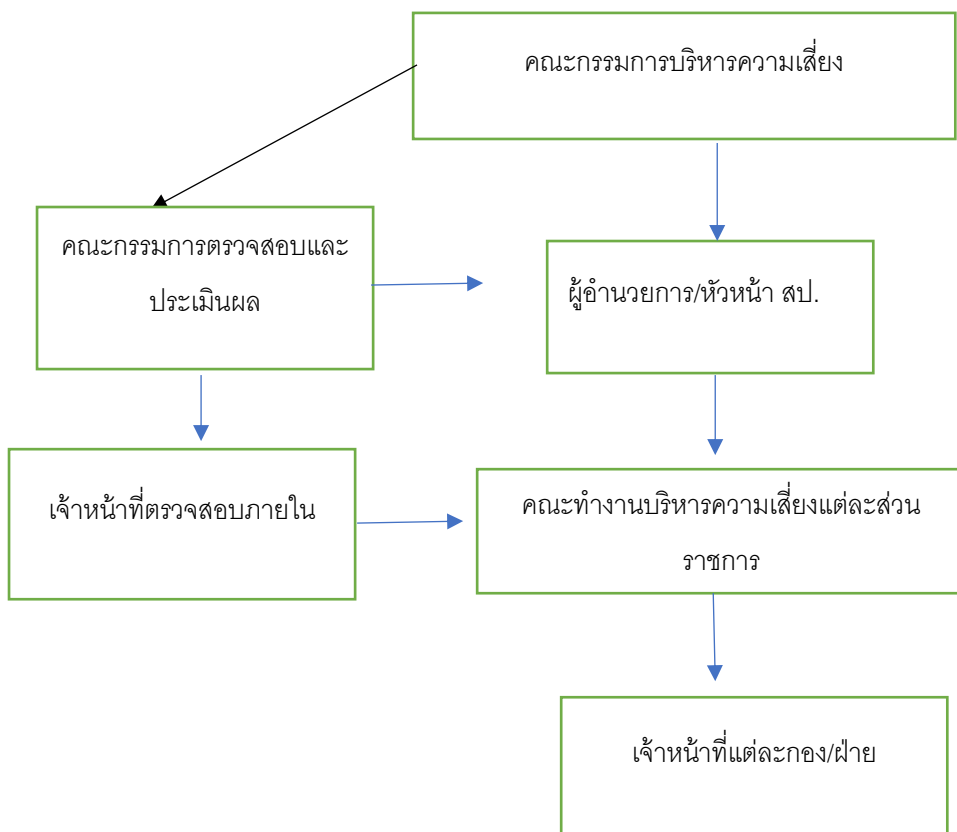
๑) ผู้บริหารท้องถิ่น มีหน้าที่แต่งตั้งคณะกรรมการบริหารจัดการความเสี่ยงและ คณะทำงานบริหารจัดการความเสี่ยง ส่งเสริมให้มีการบริหารจัดการความเสี่ยงอย่างมีประสิทธิภาพและความเหมาะสม รวมทั้งพิจารณาให้ความเห็นชอบหรืออนุมัติแผนการบริหารความเสี่ยงเพื่อนำไปปฏิบัติต่อไป

๒) คณะกรรมการบริหารจัดการความเสี่ยง มีหน้าที่ดำเนินการให้มีระบบการบริหารจัดการความเสี่ยง จัดทำแผนบริหารความเสี่ยงรายงานและประเมินผลการดำเนินงานตามแผนบริหารจัดการความเสี่ยง รวมทั้งทบทวนแผนการบริหารจัดการความเสี่ยงเพื่อปรับปรุงการดำเนินงานในอนาคต

๓) คณะทำงานจัดการความเสี่ยงระดับหน่วยงานย่อยและผู้ปฏิบัติงาน หรือเจ้าหน้าที่กอง ฝ่ายของเทศบาลตำบลพรุพี มีหน้าที่สนับสนุนข้อมูลที่เกี่ยวข้องให้กับคณะทำงานบริหารจัดการความเสี่ยง และให้ความร่วมมือในการปฏิบัติงานตามแผนบริหารจัดการความเสี่ยง



๓.๓ โครงสร้างการบริหารความเสี่ยง



หน้าที่ความรับผิดชอบตามโครงสร้าง

๑. คณะกรรมการบริหารจัดการความเสี่ยง

- ๑) ส่งเสริมให้มีการดำเนินงานบริหารจัดการความเสี่ยงของเทศบาลตำบลพรุพี
- ๒) ให้ความเห็นชอบและให้ข้อเสนอแนะต่อระบบและแผนการบริหารจัดการความเสี่ยง
- ๓) รับทราบผลการบริหารความเสี่ยงและเสนอแนะแนวทางการพัฒนา

๒) คณะกรรมการตรวจสอบและประเมินผล

- ๑) ส่งเสริมและสนับสนุนให้การบริหารความเสี่ยงเป็นส่วนหนึ่งของการดำเนินงานเพื่อเพิ่มมูลค่าให้กับองค์กร
- ๒) รับทราบผลการบริหารความเสี่ยงและให้ข้อเสนอแนะเพื่อพัฒนาระบบการบริหารความเสี่ยงของเทศบาลตำบลพรุพี
- ๓) กำกับดูแลการพัฒนาและการปฏิบัติตามกรอบการบริหารจัดการความเสี่ยง

๓) ผู้บริหารท้องถิ่น

- ๑) แต่งตั้งคณะทำงานบริหารจัดการความเสี่ยง
- ๒) ส่งเสริมติดตามให้การบริหารความเสี่ยงเป็นไปอย่างมีประสิทธิภาพ
- ๓) พิจารณาให้ความเห็นชอบและอนุมัติแผนการบริหารจัดการความเสี่ยง
- ๔) ประกาศใช้แผนบริหารจัดการความเสี่ยง

๔) เจ้าหน้าที่ตรวจสอบภายใน

- ๑) สอบทานกระบวนการบริหารจัดการความเสี่ยง
- ๒) ให้ข้อเสนอแนะและประเมินผล

๕) คณะทำงานบริหารจัดการความเสี่ยง

- ๑) จัดให้มีระบบและกระบวนการบริหารจัดการความเสี่ยง
- ๒) ดำเนินการตามแผนที่วางไว้
- ๓) รายงานผลการบริหารจัดการความเสี่ยง

๖) เจ้าหน้าที่ กอง/ฝ่ายต่างๆ

- ๑) สนับสนุนข้อมูลเอกสารที่เกี่ยวข้อง
- ๒) ให้ความร่วมมือปฏิบัติตามแผนการบริหารจัดการความเสี่ยงที่วางไว้อย่างเคร่งครัด

คำสั่งเทศบาลตำบลพรุพี ที่ ๓๔๘ / ๒๕๖๓ สั่ง ณ วันที่ ๕ พฤษภาคม พ.ศ. ๒๕๖๓

เรื่อง แต่งตั้งคณะกรรมการบริหารจัดการความเสี่ยง

ด้วยพระราชบัญญัติวินัยการเงินการคลังของรัฐ พ.ศ. ๒๕๖๑ มาตรา ๗๙ บัญญัติให้หน่วยงานของรัฐต้องจัดให้มีการตรวจสอบภายใน การควบคุมภายใน และการบริหารจัดการความเสี่ยง โดยให้ถือปฏิบัติ ตามหลักเกณฑ์กระทรวงการคลังว่าด้วยมาตรฐานและหลักเกณฑ์ปฏิบัติการบริหารจัดการความเสี่ยงสำหรับ หน่วยงานของรัฐ พ.ศ. ๒๕๖๒

ดังนั้น เพื่อให้เทศบาลตำบลพรุพีจัดให้มีการบริหารจัดการความเสี่ยงที่เป็นไปอย่างมีประสิทธิภาพ สอดคล้องกับหลักเกณฑ์กระทรวงการคลังว่าด้วยมาตรฐานและหลักเกณฑ์ปฏิบัติการบริหารจัดการความเสี่ยง สำหรับหน่วยงานของรัฐ พ.ศ. ๒๕๖๒ จึงแต่งตั้งคณะกรรมการบริหารจัดการความเสี่ยง ดังนี้

- | | | |
|----------------------------|--------------------------|---------------------|
| ๑. นายพงศ์ศักดิ์ รักษาวงศ์ | ปลัดเทศบาล | ประธานกรรมการ |
| ๒. นางนันทา ชัยยศ | ผู้อำนวยการกองคลัง | กรรมการ |
| ๓. จ.อ. ประสิทธิ์ สายแก้ว | ผู้อำนวยการกองช่าง | กรรมการ |
| ๔. นางสาวกนกณัฐ อนุพงศ์ | ผู้อำนวยการกองการศึกษาฯ | กรรมการ |
| ๕. นางสาวลักษณ คงยิ่ง | หัวหน้าสำนักปลัด | กรรมการ |
| ๖. นายปรเมศวร์ บุญให้ผล | หัวหน้าฝ่ายปกครอง | กรรมการ |
| ๗. นางวนิดา อักษรนิตย์ | หัวหน้าฝ่ายการเงินฯ | กรรมการ |
| ๘. นางขวัญชนก จันทวงษ์ | นักวิเคราะห์นโยบายและแผน | กรรมการและเลขานุการ |

โดยให้คณะกรรมการบริหารจัดการความเสี่ยง มีหน้าที่ดังนี้

๑. จัดทำแผนบริหารความเสี่ยง
๒. ติดตามประเมินผลความเสี่ยง
๓. จัดทำรายงานผลตามแผนการบริหารจัดการความเสี่ยง
๔. พิจารณาทบทวนแผนการบริหารจัดการความเสี่ยงของส่วนราชการ

คำสั่งเทศบาลตำบลพรุพี ที่ ๓๘๓ / ๒๕๖๓

เรื่อง แต่งตั้งคณะกรรมการบริหารจัดการความเสี่ยงระดับหน่วยงานย่อยภายในเทศบาลตำบลพรุพี

.....

ด้วยพระราชบัญญัติวินัยการเงินการคลังของรัฐ พ.ศ. ๒๕๖๑ มาตรา ๗๙ บัญญัติให้หน่วยงานของรัฐต้องจัดให้มีการตรวจสอบภายใน การควบคุมภายใน และการบริหารจัดการความเสี่ยง โดยให้ถือปฏิบัติ ตามหลักเกณฑ์กระทรวงการคลังว่าด้วยมาตรฐานและหลักเกณฑ์ปฏิบัติการบริหารจัดการความเสี่ยงสำหรับ หน่วยงานของรัฐ พ.ศ. ๒๕๖๒

ดังนั้น เพื่อให้ส่วนราชการของเทศบาลตำบลพรุพีจัดให้มีการบริหารจัดการความเสี่ยงที่เป็นไปอย่างมี ประสิทธิภาพสอดคล้องกับหลักเกณฑ์กระทรวงการคลังว่าด้วยมาตรฐานและหลักเกณฑ์ปฏิบัติการบริหาร จัดการความเสี่ยงสำหรับหน่วยงานของรัฐ พ.ศ. ๒๕๖๒ จึงแต่งตั้งคณะกรรมการระดับส่วนราชการจัดการ บริหารความเสี่ยง ดังนี้

สำนักปลัดเทศบาล ประกอบด้วย

๑	นางสาวลักษณ คมยั้ง	หัวหน้าสำนักปลัดเทศบาล	ประธานคณะกรรมการ
๒	นายปรเมศวร์ บุญให้ผล	หัวหน้าฝ่ายปกครอง	คณะกรรมการ
๓	นางจารีย์ เวชพฤษชัยไพบูลย์	นักพัฒนาชุมชน	คณะกรรมการ
๔	นายโชติ คงหนู	นักป้องกันสาธารณสุข	คณะกรรมการ
๕	นางสาววารุณี จำปาจี	นักทรัพยากรบุคคล	คณะกรรมการ
๖	นางสาววรรณพร นพคุณ	นักวิชาการสาธารณสุข	คณะกรรมการ
๗	นางขวัญชนก จันทวงษ์	นักวิเคราะห์นโยบายและแผน	คณะกรรมการและเลขานุการ

กองคลัง ประกอบด้วย

๑	นางนันทา ชัยยศ	ผู้อำนวยการกองคลัง	ประธานคณะกรรมการ
๒	นางวนิดา อักษรนิตย์	หัวหน้าฝ่ายการเงินฯ	คณะกรรมการ
๓	นางสาวจิรัฐติกาล จันทบูรณ์	นักวิชาการคลัง	คณะกรรมการ
๔	นางอาภรณ์ บุญให้ผล	เจ้าพนักงานการเงินฯ	คณะกรรมการและเลขานุการ

กองช่าง ประกอบด้วย

๑	จ.อ. ประสิทธิ์ สายแก้ว	ผู้อำนวยการกองช่าง	ประธานคณะกรรมการ
๒	นายอนุชา คำมี	นายช่างไฟฟ้า	คณะกรรมการ
๓	นายครรชิต สิทธิชัย	พนักงานผลิตน้ำประปา	คณะกรรมการ
๔	นายกิจศักดิ์ ชูแก้ว	ผู้ช่วยวิศวกรโยธา	คณะกรรมการ
๕	นางสุธิดา สุขาทิพย์	ผู้ช่วยเจ้าพนักงานธุรการ	คณะกรรมการและเลขานุการ

กองการศึกษาฯ ประกอบด้วย

- | | | |
|----------------------------|----------------------------|------------------|
| ๑. นางสาวกนกนัฐ อนุพงศ์ | รท.ผู้อำนวยการกองการศึกษาฯ | ประธานคณะกรรมการ |
| ๒. นางสาวปารณีย์ การชนะชัย | นักวิชาการศึกษา | คณะกรรมการ |
| ๓. นางสาวณัฐธินี วัชรมุสิก | นักสันตนาการ | คณะกรรมการ |
| ๔. นายอภิชาติ จิวส์วิ | เจ้าพนักงานธุรการ | คณะกรรมการและ |
| เลขานุการ | | |

โดยให้คณะกรรมการดังกล่าว มีหน้าที่ ในการรวบรวมและทบทวนแผนบริหารความเสี่ยงของส่วนราชการ ตามแบบที่กำหนดแล้วส่งรายงานให้ฝ่ายเลขานุการคณะกรรมการบริหารจัดการความเสี่ยงเพื่อรวบรวมเป็นรูปเล่มเพื่อนำเสนอรายงานผู้บริหารทราบและหน่วยตรวจสอบที่เกี่ยวข้องทราบต่อไป

กระบวนการบริหารจัดการความเสี่ยง

.....

กระบวนการบริหารจัดการความเสี่ยง เป็นกระบวนการที่ใช้ในการระบุ วิเคราะห์ ประเมิน และ จัดลำดับความเสี่ยงที่มีผลกระทบต่อการบรรลุวัตถุประสงค์ในการดำเนินงานขององค์กร รวมทั้งการจัดทำ แผนการบริหารจัดการความเสี่ยง โดยกำหนดแนวทางการควบคุมเพื่อป้องกันหรือลดความเสี่ยงให้อยู่ในระดับ ที่ยอมรับได้ ซึ่งเทศบาลตำบลพรุพมีขั้นตอนหรือกระบวนการบริหารจัดการความเสี่ยง ๖ ขั้นตอนหลัก ดังนี้

๑. **ระบุความเสี่ยง** เป็นการระบุเหตุการณ์ใดๆที่มีผลดีและผลเสีย ต่อการบรรลุวัตถุประสงค์ โดยต้องระบุได้ด้วยว่าเหตุการณ์นั้นจะเกิดขึ้นที่ไหน เมื่อใด และเกิดขึ้นอย่างไร

๒. **ประเมินความเสี่ยง** เป็นการวิเคราะห์ ความเสี่ยง และจัดลำดับความเสี่ยง โดยพิจารณาจา การประเมินโอกาสที่จะเกิดความเสี่ยง และความรุนแรงของผลกระทบจากเหตุการณ์ความเสี่ยง โดยอาศัย เกณฑ์มาตรฐานที่ได้กำหนดไว้ ทำให้การตัดสินใจจัดการกับความเสี่ยงเป็นไปอย่างเหมาะสม

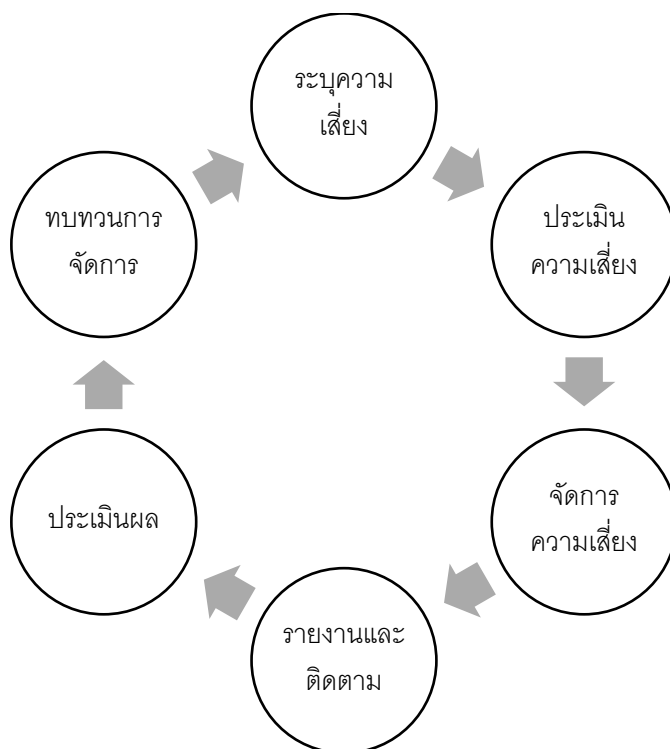
๓. **จัดการความเสี่ยง** เป็นการกำหนดมาตรการหรือแผนปฏิบัติการในการจัดการและควบคุม และความเสี่ยงที่สูง และสูงมาก นั้นให้ลดลง ให้อยู่ในระดับที่ยอมรับได้สามารถปฏิบัติได้จริง และควรต้อง พิจารณาถึงความคุ้มค่าในด้านค่าใช้จ่ายและต้นทุน ที่ต้องใช้ลงทุนในการกำหนดมาตรการหรือแผนการ ปฏิบัติการนั้นกับประโยชน์ที่ได้รับด้วย

๔. **รายงานและติดตามผล** เป็นการรายงานและติดตามผล การดำเนินงานตามแผน บริหาร ความเสี่ยงที่ได้ดำเนินการทั้งหมดตามลำดับให้ฝ่ายบริหารรับทราบและให้ความเห็นชอบดำเนินการตามแผน บริหารจัดการความเสี่ยง

๕. **ประเมินผลการบริหารจัดการความเสี่ยง** เป็นการประเมินการบริหารจัดการความเสี่ยง ประจำปีเพื่อให้ความมั่นใจว่าองค์กรมีการบริหารความเสี่ยงเป็นไปอย่างเหมาะสมเพียงพอถูกต้อง และมี ประสิทธิภาพ มาตรการหรือกลไกการควบคุมความเสี่ยง ที่ดำเนินการสามารถลดและควบคุมความเสี่ยงที่ เกิดขึ้นได้จริง หรืออยู่ในระดับที่ยอมรับได้ หรือต้องการหามาตรการหรือตัวควบคุมอื่นเพิ่มเติม เพื่อให้ ความเสี่ยงที่ยังเหลืออยู่หลังมีการจัดการอยู่ในระดับที่ยอมรับได้และให้องค์กรที่มีการบริหารความเสี่ยงอย่างต่อเนื่อง

๖. **ทบทวนการบริหารจัดการความเสี่ยง** เป็นการทบทวนประสิทธิภาพของแนวทางการบริหาร ความเสี่ยงในทุกขั้นตอน เพื่อพัฒนาระบบให้ดีขึ้น

กระบวนการบริหารความเสี่ยงของเทศบาลตำบลพรุพ



๔.๑ การระบุความเสี่ยง

เป็นกระบวนการที่ผู้บริหารและผู้ปฏิบัติงานร่วมกันระบุความเสี่ยงและปัจจัยเสี่ยง โดยต้องคำนึงถึงความเสี่ยงที่มีสาเหตุจากปัจจัยภายในและภายนอก ปัจจัยเหล่านี้มีผลกระทบต่อวัตถุประสงค์และเป้าหมายขององค์กรหรือผลการปฏิบัติงานทั้งในระดับองค์กรและระดับกิจกรรม ในการระบุปัจจัยความเสี่ยง จะต้องพิจารณาว่ามีเหตุการณ์ใดหรือกิจกรรมใดของกระบวนการปฏิบัติงานที่อาจเกิดความเสียหายและไม่บรรลุวัตถุประสงค์ที่กำหนด รวมทั้งมีทรัพย์สินใดที่จำเป็นต้องได้รับการดูแลป้องกันรักษา ดังนั้นจึงจำเป็นต้องเข้าใจความหมายของความเสี่ยง ปัจจัยเสี่ยง และประเภทความเสี่ยง ก่อนที่จะดำเนินการระบุความเสี่ยงได้อย่างเหมาะสม

๔.๑.๑ ความเสี่ยง หมายถึง เหตุการณ์หรือการกระทำใดๆที่อาจเกิดขึ้นภายใต้สถานการณ์ ที่ไม่แน่นอนและส่งผลกระทบต่อหรือสร้างความเสียหายทั้งที่เป็นตัวเงินและๆไม่เป็นตัวเงิน หรือก่อให้เกิดความล้มเหลว หรือลดโอกาสที่จะบรรลุเป้าหมายตามภารกิจหลักขององค์กรและเป้าหมายตามแผนปฏิบัติการ

๔.๑.๒ ปัจจัยเสี่ยง หมายถึง ต้นเหตุหรือสาเหตุที่มาของความเสี่ยง ที่จะทำให้เกิดไม่บรรลุวัตถุประสงค์ที่กำหนดไว้ โดยต้องระบุไว้ได้ด้วยว่าเหตุการณ์นั้นเกิดขึ้นที่ไหน เมื่อใด และเกิดขึ้นอย่างไรและทำไมทั้งนี้สาเหตุของความเสี่ยงที่ระบุควรเป็นสาเหตุที่แท้จริง เพื่อจะได้วิเคราะห์และกำหนดมาตรการลดความเสี่ยงในภายหลังได้อย่างถูกต้องโดยปัจจัยเสี่ยงแบ่งออกเป็น ๒ ด้าน ดังนี้

(๑) ปัจจัยเสี่ยงภายนอก คือความเสี่ยงที่ไม่สามารถควบคุมการเกิดได้โดยองค์การ อาทิ เศรษฐกิจ สังคม การเมือง คู่แข่ง เทคโนโลยี ภัยธรรมชาติ สิ่งแวดล้อม

(๒) ปัจจัยเสี่ยงภายใน คือความเสี่ยงที่สามารถควบคุมได้โดยองค์กร อาทิ กฎระเบียบ ข้อบังคับภายในองค์กร วัฒนธรรมองค์กร นโยบายการบริหารและการจัดการ ความรู้ /ความสามารถของ บุคลากร กระบวนการทำงาน ข้อมูล ระบบสารสนเทศ เครื่อง อุปกรณ์

๔.๑.๓ ประเภทความเสี่ยง แบ่งเป็น ๔ ประเภท ได้แก่

๑) ความเสี่ยงเชิงกลยุทธ์ หมายถึงความเสี่ยงที่เกี่ยวข้องกับ กลยุทธ์ เป้าหมาย ภารกิจใน ภาพรวมขององค์กรที่อาจก่อให้เกิดการเปลี่ยนแปลงหรือการไม่บรรลุผลตามเป้าหมายในแต่ละประเด็น ยุทธศาสตร์ขององค์กร

๒) ความเสี่ยงด้านการปฏิบัติงาน หรือการดำเนินงาน เป็นความเสี่ยงที่เกี่ยวข้องกับ ประเด็นปัญหาการปฏิบัติงานประจำวันหรือการดำเนินงานปกติที่องค์กรต้องเผชิญเพื่อให้บรรลุวัตถุประสงค์ ความเสี่ยงด้านนี้ อาทิเช่น การไม่ปฏิบัติงานตามแผนปฏิบัติงานโดยไม่มีผังการปฏิบัติงานที่ชัดเจนหรือไม่มี การมอบอำนาจหน้าที่ความรับผิดชอบ บุคลากรขาดแรงจูงใจในการปฏิบัติงาน

๓) ความเสี่ยงด้านการเงิน เป็นความเสี่ยงที่เกี่ยวข้องกับ การบริหารและควบคุมทางการเงิน หรือการงบประมาณขององค์กรให้เป็นไปอย่างมีประสิทธิภาพผลกระทบการเงินที่เกิดจากปัจจัยภายนอก อาทิ ข้อบังคับเกี่ยวกับรายงานทางการเงินของหน่วยงานที่เกี่ยวข้อง ได้แก่ กรมบัญชีกลาง สตง. สำนัก งบประมาณ เป็นต้น

๔) ความเสี่ยงด้านกฎหมาย ระเบียบ ข้อบังคับ ข้อกำหนด เป็นความเสี่ยงที่เกี่ยวข้อง กับ ประเด็นกฎหมาย ระเบียบ การปกป้องคุ้มครองผู้รับบริการหรือผู้มีส่วนได้เสียการป้องกันข้อมูลรวมถึง ประเด็นทางด้านกฎระเบียบต่างๆ

๔.๒ การประเมินความเสี่ยง

การประเมินความเสี่ยงเป็นกระบวนการที่ประกอบด้วย การวิเคราะห์ การประเมิน และการจัดระดับความเสี่ยง ที่มีผลกระทบต่อการบรรลุวัตถุประสงค์ของกระบวนการทำงานของหน่วยงานหรือ ขององค์กร

๔.๒.๑ การกำหนดเกณฑ์การประเมินมาตรฐาน เป็นการกำหนดเกณฑ์ที่ใช้ในการประเมิน ความเสี่ยง ได้แก่ ระดับโอกาสที่จะเกิดความเสี่ยง ระดับความรุนแรงของผลกระทบ ได้ ๕ ระดับ คือ น้อยมาก น้อย ปานกลาง สูงมาก และสูงที่สุด

เกณฑ์การให้คะแนนโอกาสที่จะเกิดความเสียหาย และความรุนแรงของผลกระทบ

๑. โอกาสที่จะเกิด = L หมายถึงความถี่หรือโอกาสที่จะเกิดความเสียหาย ซึ่งจำแนกได้ ๕ ระดับ คือ

ระดับ	โอกาสที่เกิด	คำอธิบาย
๕	สูงมาก	๑ เดือน/ครั้ง/เกิดขึ้นเป็นประจำ
๔	สูง	๑-๖ เดือน ต่อครั้ง/เกิดขึ้นค่อนข้างบ่อย
๓	ปานกลาง	๑ปี/ครั้ง เกิดขึ้นเป็นบางครั้ง
๒	น้อย	๒-๓ ปี/ครั้ง /เกิดขึ้นนานๆครั้ง
๑	น้อยมาก	๕ปี/ครั้ง /เกิดขึ้นได้ในกรณียกเว้น

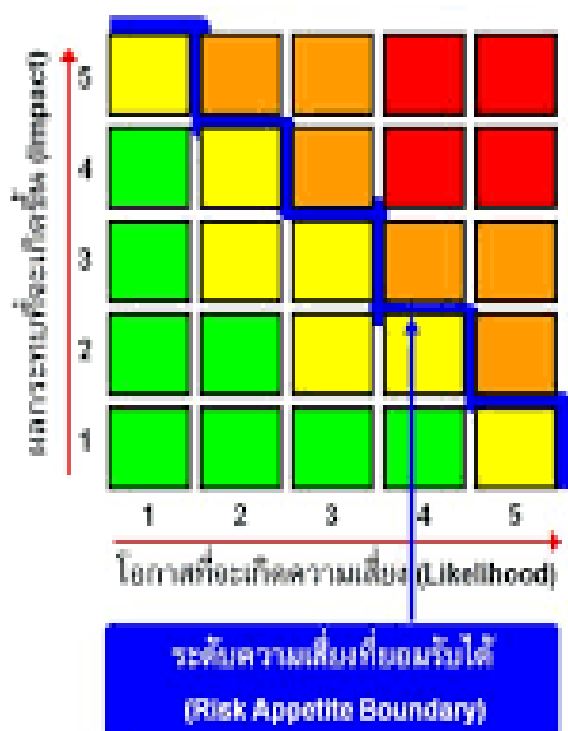
- ๒ ผลกระทบ = I หมายถึงขนาดความรุนแรงของความเสียหายที่เกิดขึ้นหากเกิดเหตุการณ์ความเสียหายจำแนกเป็น ๕ ระดับ คือ

ระดับ	โอกาสที่จะเกิด	คำอธิบาย
๕	รุนแรงที่สุด	เกิดความเสียหายร้อยละ ๒๕ ของงบประมาณการดำเนินงานในแผนงานโครงการกิจกรรม กระทบต่อชื่อเสียง ทรัพย์สินอย่างมหันต์/บาดเจ็บถึงชีวิต
๔	รุนแรงมาก	เกิดความเสียหายร้อยละ ๒๐ ของงบประมาณการดำเนินงานในแผนงานโครงการกิจกรรม กระทบต่อชื่อเสียง ทรัพย์สินอย่างมาก /บาดเจ็บถึงขั้นทุพพลภาพไม่สามารถทำงานได้
๓	ปานกลาง	เกิดความเสียหายร้อยละ ๑๕ ของงบประมาณการดำเนินงานในแผนงานโครงการกิจกรรม กระทบต่อชื่อเสียง ทรัพย์สินปานกลาง บาดเจ็บถึงขั้นหยุดงาน
๒	น้อย	เกิดความเสียหายร้อยละ ๑๐ ของงบประมาณการดำเนินงานในแผนงานโครงการกิจกรรม กระทบต่อชื่อเสียง ทรัพย์สินพอสมควร บาดเจ็บอย่างรุนแรง
๑	น้อยมาก	เกิดความเสียหายร้อยละ ๕ ของงบประมาณการดำเนินงานในแผนงานโครงการกิจกรรม กระทบต่อชื่อเสียง ทรัพย์สินพอสมควร บาดเจ็บเล็กน้อย ได้รับบาดเจ็บแต่ไม่รุนแรง

๓. ระดับความเสี่ยง D หมายถึงสถานะของความเสี่ยงที่ได้รับจากการประเมินโอกาส และผลกระทบของแต่ละปัจจัยเสี่ยงซึ่งมีค่าเป็นเชิงปริมาณ จากสูตร ดังนี้

ระดับความเสี่ยง = ระดับโอกาส คูณด้วย ระดับผลกระทบของความเสี่ยง หรือ

$$D = | \text{คุณ} |$$



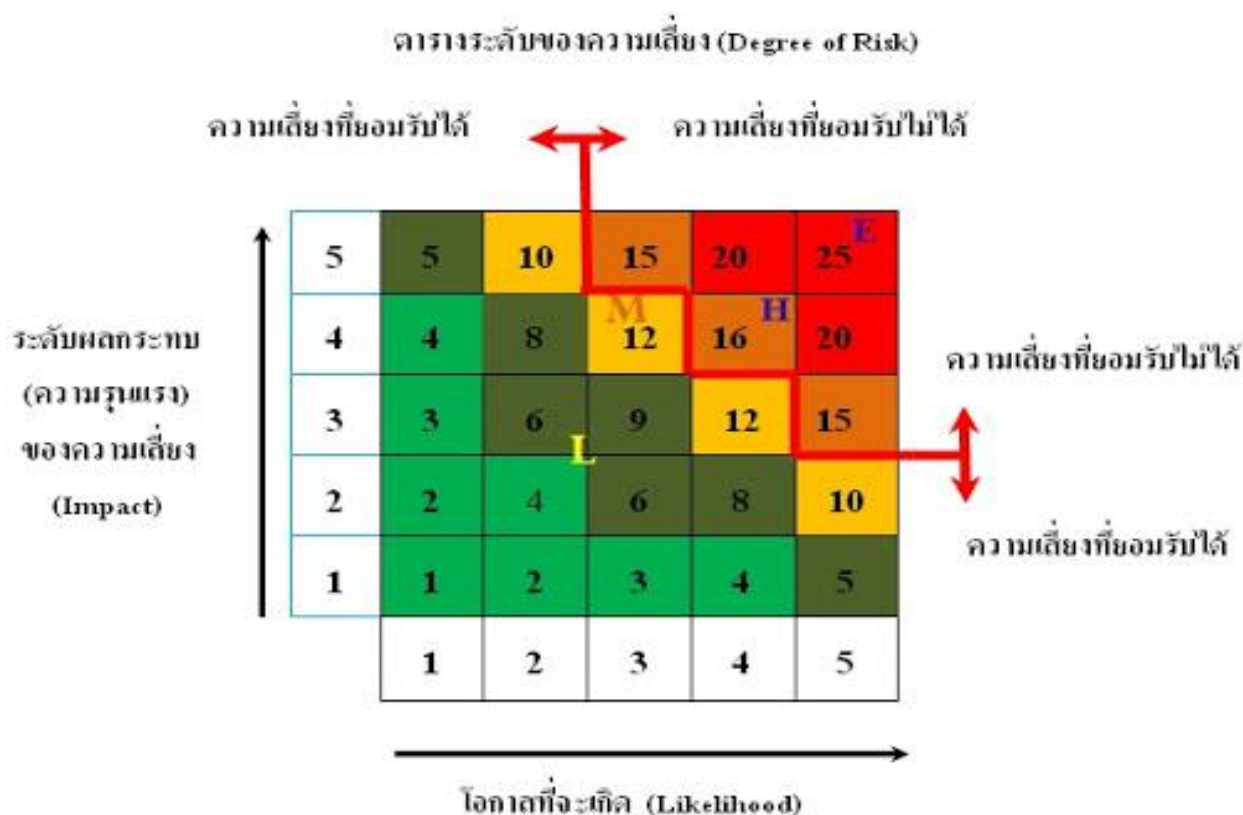
ระดับความเสี่ยง = โอกาสในการเกิดเหตุการณ์ต่าง ๆ x ความรุนแรงของเหตุการณ์ต่าง ๆ (Likelihood x Impact) แบ่งเป็น 4 ระดับ สามารถแสดงเป็น Risk Profile แบ่งพื้นที่เป็น 4 ส่วน ดังนี้

- ระดับความเสี่ยงสูงมาก (Extreme) คะแนนระดับความเสี่ยง 16 – 25 คะแนน
- ระดับความเสี่ยงสูง (High) คะแนนระดับความเสี่ยง 10 – 15 คะแนน
- ระดับความเสี่ยงปานกลาง (Medium) คะแนนระดับความเสี่ยง 5 – 9 คะแนน
- ระดับความเสี่ยงต่ำ (Low) คะแนนระดับความเสี่ยง 1 – 4 คะแนน

๔.๒.๒ การวิเคราะห์ความเสี่ยง เทคนิคว่าบลดพริที่ พิจารณาโอกาสที่จะเกิดเหตุการณ์และระดับผลกระทบของแต่ละปัจจัยแล้วนำผลที่ได้มาพิจารณาความสัมพันธ์ระหว่างโอกาสที่จะเกิดความเสี่ยงและผลกระทบว่าจะเกิดความเสี่ยงในระดับใด (ระดับความเสี่ยง = โอกาสที่เกิดเหตุการณ์คูณผลกระทบที่จะเกิดความเสี่ยง) ซึ่งจะจัดเป็น ๔ ระดับความเสี่ยงคือ

- ๑) ระดับความเสี่ยงต่ำ คะแนนระดับความเสี่ยง ๑-๔ คะแนน หมายถึง ระดับความเสี่ยง ที่ยอมรับได้โดยไม่ต้องควบคุมความเสี่ยง
- ๒) ระดับความเสี่ยงปานกลาง คะแนนระดับความเสี่ยง ๕- ๙ คะแนน หมายถึงระดับความเสี่ยงที่ยอมรับได้ แต่ต้องมีการควบคุมเพื่อป้องกันไม่ให้เกิดความเสี่ยงเพิ่ม มากขึ้นไปอยู่ในระดับที่ยอมรับไม่ได้
- ๓) ระดับความเสี่ยงสูง คะแนนระดับความเสี่ยง ๑๐ -๑๕ หมายถึงระดับความเสี่ยงที่ไม่สามารถยอมรับได้ โดยต้องจัดการความเสี่ยง เพื่อให้อยู่ในระดับที่ยอมรับได้
- ๔) ระดับความเสี่ยงสูงมาก คะแนนระดับความเสี่ยง ๑๖ - ๒๕ คะแนน หมายถึงระดับความเสี่ยงที่ไม่สามารถยอมรับได้จำเป็นต้องเร่งจัดการความเสี่ยงให้อยู่ในระดับที่ยอมรับได้ทันที

การจัดการระดับความเสี่ยง เปรียบเทียบ โอกาส และผลกระทบ



การควบคุม หมายถึง นโยบายแนวทางหรือขั้นตอนปฏิบัติต่างๆซึ่งกระทำเพื่อลดความเสี่ยงและทำให้การดำเนินงานบรรลุวัตถุประสงค์ มีดังนี้

- ๑) การควบคุมเพื่อป้องกัน เป็นวิธีการควบคุมที่กำหนดขึ้น เพื่อป้องกันไม่ให้เกิดความเสี่ยง และข้อผิดพลาดตั้งแต่แรก เช่นการอนุมัติ การจัดโครงสร้างองค์กร การแบ่งแยกหน้าที่ การควบคุม การเข้าถึงเอกสาร ข้อมูล ทรัพย์สิน เป็นต้น
- ๒) การควบคุมเพื่อให้ตรวจพบ เป็นวิธีการควบคุมที่กำหนดขึ้นเพื่อค้นพบข้อผิดพลาดที่เกิดขึ้นแล้วเช่น การสอบทาน การวิเคราะห์ การยืนยันยอดการตรวจนับ การรายงานข้อบกพร่อง เป็นต้น
- ๓) การควบคุมโดยการชี้แนะ เป็นวิธีการควบคุม ที่ส่งเสริมหรือกระตุ้นให้เกิดความสำเร็จ ตามวัตถุประสงค์ที่ต้องการ เช่น การให้รางวัลแก่ผู้มีผลงานดีเด่นการประกาศเกียรติคุณ เป็นต้น
- ๔) การควบคุมเพื่อการแก้ไข เป็นวิธีการควบคุมเพื่อกำหนดขึ้น เพื่อแก้ไขข้อผิดพลาด ที่เกิดขึ้นให้ถูกต้อง หรือเพื่อหาวิธีการแก้ไข ข้อผิดพลาดที่เกิดขึ้นให้ถูกต้อง เพื่อไม่ให้เกิดซ้ำในอนาคต

๔.๓ การจัดการความเสี่ยง

แนวทางการบริหารจัดการความเสี่ยงมีหลายวิธี และสามารถปรับเปลี่ยนให้เหมาะสมกับสถานการณ์ขึ้นอยู่กับดุลยพินิจของคณะกรรมการจัดทำแผนบริหารความเสี่ยง แต่อย่างไรก็ตามแนวทางการบริหารจัดการความเสี่ยงนั้น ต้องคุ้มค่ากับการลดระดับผลกระทบของความเสี่ยงทางเลือกหรือยุทธศาสตร์ในการ

จัดการความเสี่ยง โดยเทศบาลตำบลพรุพี มีวิธีการบริหาร/จัดการความเสี่ยง ๔ แนวคิด (๔T's) ซึ่งมีรายละเอียดดังต่อไปนี้

วิธีการบริหาร/จัดการความเสี่ยง	ศัพท์ที่นิยมใช้ทั่วไป (กรมบัญชีกลาง)	แนวคิด ๔T
๑. การยอมรับความเสี่ยง หมายถึง การตกลงกันที่จะยอมรับเนื่องจากไม่คุ้มค่าในการจัดการหรือป้องกันแต่การเลือกบริหารความเสี่ยงด้วยวิธีนี้ต้องการติดตามเฝ้าระวังอย่างสม่ำเสมอ	Risk Acceptance (Accept)	Take
๒. การลด /การควบคุมความเสี่ยง หมายถึง การปรับปรุงระบบการทำงาน หรือ ออกแบบวิธีการทำงานใหม่ เพื่อลดโอกาสที่จะเกิดความเสียหาย หรือ ลดผลกระทบที่อาจจะเกิดขึ้นจากความเสี่ยง ให้อยู่ในระดับที่ยอมรับได้ เช่น การจัดอบรมพนักงานการจัดทำคู่มือการปฏิบัติงาน	Risk Reduction (Control)	Treat
๓. กระจายความเสี่ยง หรือโอนความเสี่ยง หมายถึง กระจายหรือถ่ายโอนความเสี่ยงให้ หน่วยงานอื่นช่วยแบ่งความรับผิดชอบไป เช่น การทำประกันภัยกับบริษัทภายนอก หรือ การจ้างบุคคลภายนอกดำเนินการแทน (Outsource)	Risk Sharing (Transfer)	Transfer
๔. การหลีกเลี่ยงความเสี่ยง หมายถึง การจัดการรับความเสี่ยงที่อยู่ในระดับสูงมาก และไม่อาจยอมรับได้จึงตัดสินใจยกเลิกโครงการ/กิจกรรมที่จะก่อให้เกิดความเสี่ยงนั้นไป	Risk Avoidance (Avoid)	Terminate

๔.๔ การรายงานและติดตามผล

หลักการจัดทำแผนบริหารความเสี่ยงและมีการดำเนินงานตามแผนแล้ว จะต้องมีการรายงานและติดตามผลเป็นระยะ เพื่อให้เกิดความมั่นใจว่าได้มีการดำเนินงานไปอย่างถูกต้องและเหมาะสม โดยมีเป้าหมายในการติดตามผล คือ เป็นการประเมินคุณภาพและความเหมาะสมของวิธีการจัดการความเสี่ยง รวมทั้งติดตามผลการจัดการความเสี่ยงที่ได้มีการไปแล้วว่าบรรลุผลตามวัตถุประสงค์ของการบริหารความเสี่ยงหรือไม่ โดยหน่วยงานต้องสอบทานดูว่า วิธีการบริหารความเสี่ยงใดมีประสิทธิภาพดีก็ให้ดำเนินการต่อไป หรือวิธีการบริหารจัดการความเสี่ยงใดควรปรับเปลี่ยน และนำผลการติดตามไปรายงานให้ฝ่ายบริหารทราบตามแบบรายงานที่ได้กล่าวไว้ข้างต้น ทั้งนี้กระบวนการสอบทานอาจกำหนดข้อมูลที่ต้องติดตาม หรืออาจทำ Check List การติดตาม พร้อมทั้งกำหนดความถี่ในการติดตามผล โดยสามารถติดตามผลได้ใน ๒ ลักษณะคือ

๑) การติดตามผลเป็นรายครั้ง (Separate Monitoring) เป็นการติดตาม ตามรอบระยะเวลาที่กำหนด เช่น ทุก ๓ เดือน ๙ เดือน หรือทุกสิ้นปี เป็นต้น

๒) การติดตามผลในระหว่างการปฏิบัติงาน (Ongoing Monitoring) เป็นการติดตามที่รวมอยู่ในการดำเนินงานต่าง ๆ ตามปกติของหน่วยงาน

๔.๕ การประเมินผลการบริหารความเสี่ยง

คณะทำงานบริหารความเสี่ยง จะต้องทำสรุปรายงานผลและประเมินผลการบริหารความเสี่ยง ประจำปีต่อผู้บริหารท้องถิ่น เพื่อให้มั่นใจว่าเทศบาลตำบลพรุพี มีการบริหารความเสี่ยงเป็นไปอย่างเหมาะสมเพียงพอ ถูกต้อง และมีประสิทธิผล มาตรการหรือกลไกการควบคุมความเสี่ยงที่ดำเนินการ สามารถลดและควบคุมความเสี่ยงที่เกิดขึ้นได้จริงและอยู่ในระดับที่ยอมรับได้ หรือต้องจัดทำมาตรการหรือตัวควบคุมอื่นเพิ่มเติม เพื่อให้ความเสี่ยงที่ยังเหลืออยู่หลังมีการจัดการ อยู่ในระดับที่ยอมรับได้ และให้องค์กรมีการบริหารความเสี่ยงอย่างต่อเนื่องจนเป็นวัฒนธรรมในการดำเนินงาน

๔.๖ การทบทวนการบริหารความเสี่ยง

การทบทวนแผนบริหารความเสี่ยง เป็นการทบทวนประสิทธิภาพของแนวการบริหารความเสี่ยงในทุกขั้นตอน เพื่อการปรับปรุงและพัฒนาแผนงานในการบริหารความเสี่ยงให้ทันสมัย และเหมาะสมกับการปฏิบัติงานจริงเป็นประจำทุกปี

บทที่ ๕

แผนบริหารจัดการความเสี่ยง

๕.๑ ขั้นตอนการจัดทำแผนบริหารจัดการความเสี่ยง

๑. การประเมินโอกาสและผลกระทบและระดับความเสี่ยง

เทศบาลตำบลพรุพีได้นำแผนพัฒนาท้องถิ่น (พ.ศ. ๒๕๖๑-๒๕๖๕) แผนดำเนินงานประจำปีงบประมาณ พ.ศ. ๒๕๖๓ จุดอ่อนและ / หรือ ข้อเสนอแนะจากรายงานผลการประเมินผลแผนพัฒนาท้องถิ่น และการวิเคราะห์ความเสี่ยงและปัจจัยเสี่ยงจากการประชุมคณะกรรมการบริหารความเสี่ยง ร่วมพิจารณาในที่ประชุมโดยวิเคราะห์จากปัจจัยที่ก่อให้เกิดความเสี่ยง ๔ ด้าน ได้ดังนี้

๑. ความเสี่ยงด้านกลยุทธ์ (Strategic Risk)
๒. ความเสี่ยงด้านการปฏิบัติงาน (Operational Risk)
๓. ความเสี่ยงด้านการเงิน (Financial Risk)
๔. ความเสี่ยงด้านการปฏิบัติตามกฎระเบียบ ระเบียบ ข้อกำหนด (Compliance Risk)

ซึ่งที่ประชุมคณะกรรมการบริหารความเสี่ยง ได้ดำเนินการประเมินโอกาสและผลกระทบของความเสี่ยง จัดลำดับความเสี่ยงที่ได้จากการวิเคราะห์ เพื่อประกอบการจัดทำแผนบริหารความเสี่ยง ประจำปีงบประมาณ พ.ศ. ๒๕๖๓ ดังนี้

๕.๒ การกำหนดและวัตถุประสงค์

ยุทธศาสตร์	กลยุทธ์	วัตถุประสงค์(เป้าหมาย)
ยุทธศาสตร์ ด้านส่งเสริมการศึกษาศาสนา และวัฒนธรรม	<p>๑.๑ สนับสนุนการศึกษาในระบบ นอกกระบบ การศึกษาตามอัธยาศัย และการศึกษาพิเศษ ในเขตเทศบาลตำบลพรุพีตามอำนาจหน้าที่ ตามที่กฎหมายบัญญัติ</p> <p>๑.๒ เพิ่มประสิทธิภาพการดูแลศูนย์พัฒนาเด็กเล็กให้เหมาะสมกับวัยของเด็ก เพื่อเตรียมความพร้อมของเด็กที่จะเข้าสู่การศึกษาระดับอนุบาลต่อไป</p> <p>๑.๓ เพิ่มประสิทธิภาพ ในการจัดการศึกษาในระดับ ประถมศึกษาและมัธยมศึกษา เพื่อเตรียมความพร้อมเข้าสู่การเปิดเสรีอาเซียน (AEC) โดยจัดให้มีการเรียนภาษาที่ ๒ (ภาษาอังกฤษโดยครูเจ้าของภาษาโดยตรง) และจัดตั้งศูนย์การสอนเสริมสำหรับนักเรียนที่ไม่สามารถเข้าไปเรียนในตัวเมืองได้</p> <p>๑.๔ สนับสนุนการจัดงานรัฐพิธีวันเฉลิมพระชนมพรรษา งานรำลึกวีระชนอนุสรณ์สถานบ้านช่องช้าง งานประเพณีท้องถิ่น และวันสำคัญทางศาสนา</p>	<p>๑. เด็ก เยาวชน ประชาชน มีคุณภาพที่ดี มีแหล่งเรียนรู้ มีภูมิคุ้มกัน รู้เท่าทันโลก</p> <p>๒. การจัดกิจกรรมงานรัฐพิธี งานประเพณีท้องถิ่น และวันสำคัญทางศาสนา</p>

ยุทธศาสตร์	กลยุทธ์	วัตถุประสงค์(เป้าหมาย)
<p>ยุทธศาสตร์ ด้านความสงบเรียบร้อยของประชาชน</p>	<p>๒.๑ ตัดตั้งกล้องวงจรปิด ตามจุดสกัดที่สำคัญทั่วทั้งตำบลพรุพี เพื่อป้องกันปัญหาอาชญากรรมและปัญหาอื่น ๆ</p> <p>๒.๒ เพิ่มสมรรถนะหน่วยบริการ การแพทย์ฉุกเฉินของเทศบาลตำบลพรุพี โดยพัฒนาศักยภาพของผู้ปฏิบัติงาน จัดหาวัสดุ อุปกรณ์การแพทย์ฉุกเฉินและสิ่งจำเป็นอื่นๆ ที่ทันสมัยและมีประสิทธิภาพ</p> <p>๒.๓ จัดให้มีการฝึกทบทวนอาสาสมัครป้องกันภัยฝ่ายพลเรือนตามความเหมาะสม</p> <p>๒.๔ จัดตั้งศูนย์บรรเทาสาธารณภัยเพื่อให้บริการประชาชนได้ตลอดเวลา</p> <p>๒.๕ บูรณาการร่วมกับหน่วยงานต่างๆ เพื่อดูแลความสงบเรียบร้อยและป้องกันปัญหาต่าง ๆ ที่เกิดขึ้นในเขตเทศบาล</p>	<p>ประชาชนมีความปลอดภัยและสงบสุขเต็มศักยภาพและระบบเครือข่ายสาธารณสุขที่มีคุณภาพ</p>
<p>ยุทธศาสตร์ ด้านสาธารณสุขและสิ่งแวดล้อม</p>	<p>๓.๑ ส่งเสริมพัฒนาศักยภาพของกลุ่มอาสาสมัครสาธารณสุขมูลฐาน (อสม.) ในการดูแลสุขภาพของประชาชน</p> <p>๓.๒ บูรณาการร่วมกับองค์กรที่ปฏิบัติงานด้านสาธารณสุขเพื่อส่งเสริมสุขภาพ อนามัย การรักษาพยาบาล และการป้องกันระงับโรคติดต่อพร้อมรณรงค์ให้ประชาชนใส่ใจสุขภาพอนามัยของตนเอง</p> <p>๓.๓ สนับสนุนให้มีสถานที่สาธารณะเพื่อเป็นสถานที่ออกกำลังกายและ ที่พักผ่อนหย่อนใจ</p> <p>๓.๔ จัดให้มีการรักษาความสะอาดบนท้องถนน สถานที่สาธารณะรวมทั้งการจัดเก็บขยะมูลฝอยและสิ่งปฏิกูลอย่างถูกวิธี</p> <p>๓.๕ ประสานความร่วมมือระหว่างเทศบาล ชุมชน โรงงานอุตสาหกรรม เหมืองแร่ในเขตเทศบาลตำบลพรุพี เพื่อควบคุมและแก้ปัญหามลพิษต่าง ๆ อย่างมีระบบตามที่กฎหมายบัญญัติ</p> <p>๓.๖ ส่งเสริมสนับสนุนด้านการกีฬา ทุกประเภท ทุกระดับ และรณรงค์ให้ประชาชนใส่ใจในด้านสุขภาพพลานามัยของตนเองโดยการออกกำลังกายเพื่อสุขภาพ</p>	<p>.พัฒนางานด้านสาธารณสุขให้มีประสิทธิภาพ และสร้างจิตสำนึกในการรักษาสิ่งแวดล้อม</p>

ยุทธศาสตร์	กลยุทธ์	วัตถุประสงค์(เป้าหมาย)
<p>ยุทธศาสตร์ ด้านโครงสร้างพื้นฐาน สาธารณูปโภค สาธารณูปการและการคมนาคม</p>	<p>๔.๑ สนับสนุนงบประมาณ เพื่อพัฒนาศักยภาพด้านสาธารณูปโภค สาธารณูปการ และด้านคมนาคม โดยมุ่งเน้นการก่อสร้างเพื่อการคมนาคมที่ถาวร</p> <p>๔.๒ ดำเนินการด้านโครงสร้างพื้นฐานด้านคมนาคม บุกเบิกถนนปรับปรุง ซ่อมแซม (ภายใต้นโยบายซ่อมก่อนสร้าง) ให้มีความพร้อมในการใช้งานได้ตลอดเวลา รวมถึงการวางระบบการระบายน้ำตามความเหมาะสมของสภาพพื้นที่</p> <p>๔.๓ จัดระบบประปาหมู่บ้านให้บริการประชาชนที่มีประสิทธิภาพและ บริการอย่างทั่วถึง</p> <p>๔.๔ จัดหาแหล่งน้ำ เพื่อสร้างระบบประปาใหม่ที่ได้ระบบมาตรฐาน</p> <p>๔.๕ ขยายเขตปรับปรุงระบบจำหน่ายไฟฟ้าให้เพียงพอกับการเพิ่มของจำนวนครัวเรือน และจัดให้มีระบบไฟแสงสว่างบนถนนสายหลักทุกหมู่บ้าน</p> <p>๔.๖ จัดทำป้าย บอกรหัสถนน ชื่อซอย ในหมู่บ้านเพื่อความสะดวกแก่การสัญจร</p>	<p>ประชาชนได้รับการด้านสาธารณูปโภค สาธารณูปการอย่างทั่วถึง</p>
<p>ยุทธศาสตร์ ด้านพัฒนาสังคม และส่งเสริมสวัสดิการ</p>	<p>๕.๑ ส่งเสริมสนับสนุนให้ประชาชนมีส่วนร่วมในกิจกรรมต่าง ๆ กิจกรรมเวทีประชาชน การประชุมอบรมเพื่อประสานความคิดเห็นในการทำงาน ให้เกิดประสิทธิภาพมากขึ้น</p> <p>๕.๒ สนับสนุนการดูแลสวัสดิการ ผู้สูงอายุ ผู้พิการ และผู้ด้อยโอกาส</p> <p>๕.๓ ส่งเสริม สนับสนุนให้ประชาชนในเขตเทศบาลตำบลพรุพืมีสวัสดิการอย่างทั่วถึง</p> <p>๕.๔ ส่งเสริมให้มีการฝึกอบรมคุณธรรมจริยธรรมให้แก่เด็กเยาวชนทั้งในระบบและนอกระบบ</p> <p>๕.๕ ส่งเสริมสถาบันครอบครัวและสร้างความเข้มแข็งในองค์กรชุมชน เพื่อพัฒนาและแก้ปัญหาของชุมชนอย่างยั่งยืน</p> <p>๕.๖ บุรณการส่วนราชการ ภาคเอกชน องค์กรชุมชน และประชาชน เพื่อแก้ปัญหาสังคม</p>	<p>ส่งเสริมพัฒนาให้คนและสังคมเข้มแข็งสามารถช่วยเหลือตนเองได้ และดูแลผู้สูงวัย ผู้พิการ ผู้ด้อยโอกาส</p>

ยุทธศาสตร์	กลยุทธ์	วัตถุประสงค์ (เป้าหมาย)
ยุทธศาสตร์ ด้านส่งเสริมวิสาหกิจชุมชนและส่งเสริมอาชีพ	<p>๖.๑ ส่งเสริมและสนับสนุนสภาองค์กรชุมชน พัฒนา กลุ่มองค์กรต่าง ๆ เพื่อขยายผลสู่การพัฒนาที่ยั่งยืน</p> <p>๖.๒ ส่งเสริมสนับสนุนสถาบันการเงินเกษตรกร เพื่อเสริมสร้างสภาพคล่องของวิสาหกิจชุมชนและด้านการเงินของประชาชน</p> <p>๖.๓ ส่งเสริมทางวิชาการ เพื่อสร้างความเข้าใจในการประกอบอาชีพด้านวิชาการและเทคโนโลยี เพื่อเข้าสู่ตลาดเสรีอาเซียน</p> <p>๖.๔ ส่งเสริม สนับสนุนให้ศูนย์บริการและถ่ายทอดเทคโนโลยีการเกษตรตำบลเป็นแหล่งเรียนรู้เศรษฐกิจพอเพียงและแหล่งท่องเที่ยวเชิงเกษตร</p> <p>๖.๕ ส่งเสริมการท่องเที่ยวเชิงประวัติศาสตร์และการท่องเที่ยวโดยชุมชน (CBT) ตลอดจนเปิดแหล่งท่องเที่ยวใหม่ตามศักยภาพของเทศบาลตำบลพรุพี</p> <p>๖.๖ พัฒนาภูมิปัญญาท้องถิ่น เสริมสร้างศักยภาพของกลุ่มอาชีพต่าง ๆ ให้สามารถพัฒนาสินค้าเป็นหนึ่งตำบลหนึ่งผลิตภัณฑ์ (OTOP) สินค้าของที่ระลึก</p>	<p>ประชาชนมีอาชีพ มีรายได้พอเพียง และมีความมั่นคงทางเศรษฐกิจ</p>
ยุทธศาสตร์ที่ ๗. ด้านพัฒนารายได้และเสริมสร้างเทศบาลนิชย์	<p>ยุทธศาสตร์ด้านที่ ๗ ด้านพัฒนารายได้และเสริมสร้างเทศบาลนิชย์ เชื่อมโยงกับยุทธศาสตร์จังหวัดที่ ๑ การเพิ่มศักยภาพการแข่งขันภาคเกษตรและอุตสาหกรรมเกษตร เชื่อมโยงกับยุทธศาสตร์การพัฒนาองค์กรปกครองส่วนท้องถิ่นในเขตจังหวัดที่ ๕ ส่งเสริมพัฒนาคุณภาพชีวิต และยุทธศาสตร์ที่ ๘ พัฒนาเศรษฐกิจ สอดคล้องกับเป้าหมายการพัฒนาคุณภาพในการจัดเก็บรายได้และเสริมสร้างเทศบาลนิชย์ให้มีรายได้เพียงพอต่อการพัฒนาตนเอง</p>	<p>อบรมให้ความรู้คุณธรรมจริยธรรมให้แก่เยาวชนทั้งในและนอกระบบเพื่อพัฒนาและแก้ปัญหาของชุมชน</p> <p>ประชาชนมีอาชีพ มีรายได้พอเพียง และมีความมั่นคงทางเศรษฐกิจ</p>
ยุทธศาสตร์ที่ ๘. ด้านส่งเสริมการมีส่วนร่วมของประชาชนในการพัฒนาท้องถิ่น	<p>เชื่อมโยงกับยุทธศาสตร์จังหวัด ที่ ๔ การพัฒนาสังคมปลอดภัย คุณภาพชีวิตที่ดีและมีศักยภาพในการแข่งขัน เชื่อมโยงกับยุทธศาสตร์องค์กรปกครองส่วนท้องถิ่น ยุทธศาสตร์ ที่ ๒ การส่งเสริมการบริหารจัดการบ้านเมืองที่ดีและยุทธศาสตร์ ที่ ๙ ส่งเสริมการมีส่วนร่วมทางการเมือง สอดคล้องกับเป้าหมายการพัฒนาการบริหารจัดการเทศบาลตำบลพรุพีตามหลักธรรมาภิบาล บุคคลากรมีศักยภาพในการจัดบริการสาธารณะ มีเรื่องใช้ที่มีประสิทธิภาพและทันสมัย</p>	<p>จัดทำระบบแผนที่ ภาษี และทรัพย์สินให้แล้วเสร็จภายในปี งบประมาณ ๒๕๕๙-๒๕๖๐</p> <p>ประชาชนได้รับการบริหารด้วยความเป็นธรรม โปร่งใส มีส่วนร่วมในการพัฒนาท้องถิ่น</p>

ยุทธศาสตร์	กลยุทธ์	วัตถุประสงค์ (เป้าหมาย)
<p>ยุทธศาสตร์ที่ ๙. ด้านพัฒนา การเมืองและด้าน บริหารจัดการ</p>	<p>เชื่อมโยงกับยุทธศาสตร์จังหวัด ที่ ๔ การพัฒนา สังคมปลอดภัย คุณภาพชีวิตที่ดี และมีศักยภาพใน การแข่งขัน เชื่อมโยงกับแข่ง เชื่อมโยงกับยุทธศาสตร์ องค์กรปกครองส่วนท้องถิ่นยุทธศาสตร์ ที่ ๒ การ ส่งเสริมการบริหารจัดการบ้านเมืองที่ดี และ ยุทธศาสตร์ ที่ ๙ ส่งเสริมการมีส่วนร่วมทางการเมือง สอดคล้องกับเป้าหมายพัฒนา การบริหารจัดการ เทศบาลตำบลพรุพีตามหลักธรรมาภิบาล บุคลากรมี ศักยภาพในการจัดบริการสาธารณะ มีเรื่องใช้ที่มี ประสิทธิภาพและทันสมัย</p>	<p>ประชาชนได้รับการด้วย ความเป็นธรรม โปร่งใส มี ส่วนร่วมในการพัฒนา ท้องถิ่น</p>

๕.๓ การระบุความเสี่ยงและปัจจัยเสี่ยง

ยุทธศาสตร์ (๑)	กลยุทธ์ (๒)	ความเสี่ยง (๓)	ปัจจัยเสี่ยง (๔)	ประเภท ความเสี่ยง (๕)
โครงสร้าง พื้นฐานและ สาธารณูปโภค	๑.ก่อสร้าง ปรับปรุง บำรุงรักษาถนนทาง เท้า สะพาน ระบบ การจราจร และสิ่ง อำนวยความสะดวก ให้ได้มาตรฐาน สะดวก ปลอดภัย ๒.ปรับปรุง บำรุงรักษาและ พัฒนาระบบไฟฟ้า ส่องสว่าง สาธารณะ ให้ครอบคลุมทุก พื้นที่เป็นระเบียบ และสอดคล้องกับ การขยายตัวของ เมือง	๑. การขออนุญาตก่อสร้างอาคาร ดัดแปลงอาคารหรือรื้อถอนอาคารยังมีผู้ ยื่นขออนุญาตบางรายเตรียมเอกสารไม่ ครบ ทำให้การยื่นขออนุญาตก่อสร้าง อาคาร ดัดแปลงอาคารหรือรื้อถอน อาคาร ล่าช้าออกไป ๒.งานควบคุมงานก่อสร้างบุคลากรที่ ปฏิบัติหน้าที่ในการควบคุมงานก่อสร้าง ไม่เพียงพอ และปฏิบัติหน้าที่อื่น ๆ อีกหลายด้านทำให้การปฏิบัติงานล่าช้า ๓. การสำรวจและซ่อมแซมไฟฟ้า สาธารณะมีข้อร้องเรียนเกี่ยวข้องกับ ไฟฟ้าทางสาธารณะเกิดอยู่บ่อยครั้ง	ปัจจัยภายนอก -การยื่นขออนุญาตก่อสร้างอาคารดัดแปลงอาคารหรือรื้อถอนอาคาร ผู้ ขออนุญาตเตรียมเอกสารมาไม่ครบถ้วน ปัจจัยภายใน การปฏิบัติงานด้านการควบคุมการก่อสร้างขาดความคล่องตัว เกิด ความล่าช้า กำลังเจ้าหน้าที่มีน้อย ปัจจัยภายใน -ไฟฟ้าสาธารณะเสียหายบ่อยครั้งทำให้เกิดความไม่ปลอดภัยในชีวิต และทรัพย์สินของประชาชน บุคลากรไม่เพียงพอกับภารกิจ	/การปฏิบัติ ตามกฎหมาย ด้านการ ดำเนินงาน ด้านการ ดำเนินงาน

ยุทธศาสตร์ (๑)	กลยุทธ์ (๒)	ความเสี่ยง (๓)	ปัจจัยเสี่ยง (๔)	ประเภท ความเสี่ยง (๕)
ด้านความ สงบ เรียบร้อย ของ ประชาชน	ส่งเสริมสนับสนุน การ รักษาความสงบ เรียบร้อย การป้องกัน ภัยยาเสพติดและการ สร้างความปลอดภัยใน ชีวิตและทรัพย์สิน โดยการมีส่วนร่วม จาก ทุกภาคส่วน	<p>๑.การสำรวจซ่อมแซมกล้องวงจรปิด CCTV</p> <p>๒. กิจกรรมการป้องกันและแก้ไขปัญหา ยาเสพติด ในทุกกลุ่มภายในชุมชน หมู่บ้านทั้งผู้เสพผู้ค้าที่มีโอกาสเกิดได้ใน ทุกกลุ่ม และขาดการเฝ้าระวังระหว่าง ผู้นำชุมชน ประชาชนกับองค์กรปกครอง ส่วนท้องถิ่น</p> <p>๓.กิจกรรมป้องกันและบรรเทาสาธารณ ภัยประชาชนยังขาดความเข้าใจในการ บริหารจัดการภัย</p>	<p>ปัจจัยภายใน ขาดความพร้อมในการตรวจสอบดูแลการทำงานของระบบ CCTV กำลัง เจ้าหน้าที่มีน้อย</p> <p>ปัจจัยภายนอก มีการแพร่ระบาดของยาเสพติดในกลุ่มวัยรุ่น การสร้างจิตสำนึกของประชาชนครอบครัวในการดูแลลูกหลานห่างไกลยา เสพติด</p> <p>ปัจจัยภายนอก -เนื่องจากปัจจุบันสภาพภูมิอากาศแปรปรวน ประชาชนอาจได้รับ ผลกระทบจากเหตุ และไม่รู้วิธีการจัดการป้องกัน</p>	<p>ด้านดำเนิน งาน</p> <p>ด้านการ กฎหมาย/ กฎระเบียบ</p> <p>ด้าน กฎหมาย/ กฎระเบียบ</p>

ยุทธศาสตร์ (๑)	กลยุทธ์ (๒)	ความเสี่ยง (๓)	ปัจจัยเสี่ยง (๔)	ประเภท ความเสี่ยง (๕)
การพัฒนา ด้านสังคม และส่งเสริม สวัสดิการ	๔.พัฒนาคุณภาพ ชีวิตของประชาชน ในชุมชนให้มีวิถีชีวิต ที่ดีและสร้างความ เข้มแข็งของชุมชน	๑.. กิจกรรมการขึ้นทะเบียนจ่ายเบี้ยยัง ชีพผู้สูงอายุ เมื่อมีผู้เสียชีวิตบางรายไม่ มาแจ้งให้เทศบาลทราบ ผู้สูงอายุ บางรายใช้ สิทธิ ซ้ำซ้อน หน่วยงานอื่น ๒.การจ่ายเบี้ยผู้พิการที่ไม่มีสิทธิ	ปัจจัยภายนอก ผู้สูงอายุ เสียชีวิตทั้งในและนอกพื้นที่แล้ว ไม่ได้แจ้งเจ้าหน้าที่ทราบ ภายในเดือนที่เสียชีวิต ทำให้เจ้าหน้าที่ไม่ได้ทำเรื่องระงับการจ่ายเงิน ยังคงจ่ายเบี้ยยังชีพให้ทุกเดือนอย่างต่อเนื่องทำให้ราชการเสียหาย และ เกิดความยุ่งยากเมื่อต้องเรียกเงินคืน ปัจจัยภายใน เจ้าหน้าที่ขาดความรอบคอบ ปัจจัยภายนอก ระบบสารสนเทศการจัดการฐานข้อมูลของอปท.ไม่เชื่อมโยงกับทะเบียน ราษฎร์หรือระบบจ่ายเงินบำนาญของกรมบัญชีกลาง	ด้าน การเงิน/ การ ดำเนินงาน /กฎหมาย การ ดำเนินงาน
ด้าน สาธารณสุข และ สิ่งแวดล้อม	การส่งเสริมสุขภาพ ของประชาชน	การป้องกันโรคติดต่อ การแพร่ระบาดของ โรคติดต่อต่างๆ	ปัจจัยภายนอก ปัญหาโรคไข้เลือดออกระบาดในเขตพื้นที่ เนื่องจากประชาชนยังมี พฤติกรรมเสี่ยง และยังขาดการดูแลรักษาอย่างถูกวิธี	ด้าน ดำเนินงาน

ยุทธศาสตร์ (๑)	กลยุทธ์ (๒)	ความเสี่ยง (๓)	ปัจจัยเสี่ยง (๔)	ประเภทความเสี่ยง (๕)
ด้านสาธารณสุขและ สิ่งแวดล้อม(ต่อ)	การส่งเสริมสุขภาพประชาชน	๓.กิจกรรมการฉีดวัคซีนป้องกัน โรคพิษสุนัขบ้า ๔ กิจกรรมการ การคัดแยก ขยะก่อนนำมาทิ้ง	ปัจจัยภายนอก อาสาสมัครปศุสัตว์มีอายุมากขึ้นไม่ สะดวกในการปฏิบัติงานและช่วยเหลือ ในกิจกรรมนี้ ปัจจัยภายนอก ประชาชนไม่ให้ความร่วมมือในการตัด แยกขยะ	ด้านการดำเนินงาน ด้านการดำเนินงาน
การพัฒนาการเมืองและการ บริหารจัดการ	พัฒนาระบบบริหารที่มี ประสิทธิภาพประสิทธิผลมุ่ง สนองต่อการแก้ไขปัญหา ความเดือดร้อนของประชาชน	๑. กิจกรรมการโอนและแก้ไข เปลี่ยนแปลงคำชี้แจง งบประมาณเป็นจำนวนมาก บ่อยครั้ง ๒. กิจกรรมการพัฒนารายได้ กรณีลูกหนี้ค้างชำระ	ปัจจัยภายใน กอง/ฝ่าย มีการโอนและแก้ไข เปลี่ยนแปลงคำชี้แจงงบประมาณ บ่อยครั้ง การวางแผนการโอน งบประมาณ การแก้ไข เปลี่ยนแปลงคำ ชี้แจง ไม่เป็นไปตามระยะเวลาที่กำหนด ปัจจัยภายใน เจ้าหน้าที่ไม่ปฏิบัติตามกฎหมายอย่าง เคร่งครัดในการจัดเก็บค่าน้ำประปา / ภาษี ต่างๆ	ด้านการเงิน ด้านการเงิน

ยุทธศาสตร์ (๑)	กลยุทธ์ (๒)	ความเสี่ยง (๓)	ปัจจัยเสี่ยง (๔)	ประเภทความเสี่ยง (๕)
ยุทธศาสตร์ด้าน การส่งเสริม การมีส่วนร่วมของประชาชน	ส่งเสริมการมีส่วนร่วมของ ประชาชน	<p>๓. กิจกรรมแผนที่ภาษีและ ทะเบียนทรัพย์สินที่ไม่เป็น ปัจจุบัน</p> <p>๔.งานสารบรรณ การลงเลข รับส่งหนังสือคำสั่งประกาศ</p> <p>๕.กิจกรรมการตรวจสอบพัสดุ</p> <p>การจัดทำประชาคมเพื่อจัดทำ แผนพัฒนาท้องถิ่นประชาชนไม่ สนใจและไม่เข้ามามีส่วนร่วมใน การจัดทำประชาคม</p>	<p>ปัจจัยภายใน เจ้าหน้าที่ ปฏิบัติการไม่เพียงพอในการ จัดทำข้อมูลทะเบียนฯ</p> <p>ปัจจัยภายใน เจ้าหน้าที่ไม่มีความรู้ความเข้าใจใน งาน</p> <p>ปัจจัยภายใน คณะทำงานตรวจสอบพัสดุทำงาน ล่าช้าเนื่องจากภารกิจหลักมากไม่มี เวลาในการตรวจสอบ</p> <p>ปัจจัยภายนอก ประชาชนเข้าร่วมการประชุม ประชาคมหมู่บ้านเพื่อจัดทำ แผนพัฒนาท้องถิ่นน้อยเมื่อ เปรียบเทียบกับสัดส่วนของประชากร/ ครัวเรือนทั้งหมดซึ่งคิดว่าเป็นหน้าที่ ของผู้นำชุมชนและสมาชิกสภา เทศบาลที่จะต้องเสนอโครงการเข้าสู่ แผนพัฒนาท้องถิ่น</p>	<p>ด้านการดำเนินงาน</p> <p>ด้านการดำเนินงาน</p> <p>ด้านการดำเนินงาน/ ระเบียบกฎหมาย</p> <p>ด้านกฎหมาย/การ ดำเนินงาน</p>

๕.๔ การวิเคราะห์ระดับความเสี่ยง

ยุทธศาสตร์ (๑)	กลยุทธ์ (๒)	ความเสี่ยง (๓)	ปัจจัยเสี่ยง (๔)	ประเภทความ เสี่ยง (๕)	การประเมินความเสี่ยง			
					โอกาส (๖)	ผลกระทบ (๗)	ระดับ ความ เสี่ยง (๘)	ลำดับ ความ เสี่ยง (๙)
ยุทธศาสตร์ที่ ๑ โครงสร้างพื้นฐานและ สาธารณูปโภค สาธารณูปการ และการ คมนาคม	๑.ก่อสร้าง ปรับปรุง บำรุงรักษา ถนน ทาง เท้า สะพาน ระบบ การจราจร และสิ่ง อำนวยความสะดวกให้ ได้มาตรฐานสะดวก ปลอดภัย ๒.ปรับปรุงระบบ บำรุงรักษาและพัฒนา ระบบไฟฟ้าส่องสว่าง สาธารณะให้ครอบคลุม ทุก พื้นที่เป็นระเบียบ และสอดคล้องกับ การ ขยายตัวของเมือง	๑.การขออนุญาต ก่อสร้างอาคาร ตัดแปลงอาคาร หรือรื้อถอนอาคาร ยังมีผู้ยื่นขอ อนุญาตบางราย เตรียมเอกสารไม่ ครบ ทำให้การยื่น ขออนุญาตก่อสร้าง อาคารตัดแปลง อาคารหรือรื้อถอน อาคารล่าช้า ออกไป	ปัจจัยภายนอก การยื่นขออนุญาตก่อสร้าง อาคาร ตัดแปลงอาคารหรือรื้อ ถอนอาคาร ผู้ขออนุญาต เตรียมเอกสารมาไม่ครบถ้วน	ด้านกฎหมาย/	๓	๓	๙	๓

ยุทธศาสตร์ (๑)	กลยุทธ์ (๒)	ความเสี่ยง (๓)	ปัจจัยเสี่ยง (๔)	ประเภทความ เสี่ยง (๕)	การประเมินความเสี่ยง			
					โอกาส (๖)	ผลกระทบ (๗)	ระดับ ความ เสี่ยง (๘)	ลำดับ ความ เสี่ยง (๙)
		๒.งานควบคุมงานก่อสร้าง บุคลากรที่ปฏิบัติหน้าที่ใน การควบคุมงานก่อสร้างไม่ เพียงพอ ต่อปริมาณงาน บุคลากรหนึ่งคนต้อง รับผิดชอบในการควบคุม งานหลายโครงการในเวลา เดียวกันและปฏิบัติหน้าที่ อื่น ๆ อีกหลายด้านทำให้ การปฏิบัติงานล่าช้า	ปัจจัยภายใน การปฏิบัติงานด้านควบคุม การก่อสร้างขาดความ กำลังคน ไม่คล่องตัว เกิดความ ล่าช้า	ด้านการ ดำเนินงาน	๔	๓	๙	๓
		๓.การสำรวจและซ่อมแซม ไฟฟ้าสาธารณะมีข้อ ร้องเรียนเกี่ยวกับไฟฟ้าทาง สาธารณะเกิดอยู่บ่อยครั้ง	ปัจจัยภายนอก ไฟฟ้าสาธารณะเสียหาย บ่อยครั้งทำให้เกิดความไม่ ปลอดภัยในชีวิตและทรัพย์สิน ของประชาชน	ด้านการ ดำเนินงาน	๒	๒	๙	๓

ยุทธศาสตร์ (๑)	กลยุทธ์ (๒)	ความเสี่ยง (๓)	ปัจจัยเสี่ยง (๔)	ประเภทความ เสี่ยง (๕)	การประเมินความเสี่ยง			
					โอกาส (๖)	ผลกระทบ (๗)	ระดับ ความ เสี่ยง (๘)	ลำดับ ความ เสี่ยง (๙)
ยุทธศาสตร์ ด้านความ สงบ เรียบร้อย ของ ประชาชน	๓.ส่งเสริม สนับสนุนการ รักษาความสงบเรียบร้อย การป้องกันภัยยาเสพติดและ การสร้างความปลอดภัยในชีวิตและทรัพย์สินโดยการมี ส่วนร่วมจากทุกภาคส่วน	๑.กิจกรรมการสำรวจ ซ่อมแซม กล้องวงจรปิด CCTV ในที่สาธารณะ	ปัจจัยภายใน ขาดความพร้อมในการ ตรวจสอบดูแลการ ทำงานของระบบ CCTV	ด้านการ ดำเนินงาน	๔	๓	๑๒	๒
		๒.กิจกรรมการป้องกัน และแก้ไขปัญหายาเสพติด ในชุมชน หมู่บ้านทั้งผู้ เสพ ผู้ค้าที่มีโอกาสเกิดได้ ในทุกกลุ่มและขาดการ เฝ้าระวัง	ปัจจัยภายนอก ประชาชนขาดจิตสำนึก ในการดูแลสมาชิกใน ครอบครัวให้หลีกเลี่ยง ยาเสพติด	ด้านการ ดำเนินงาน	๓	๓	๙	๓

ยุทธศาสตร์ (๑)	กลยุทธ์ (๒)	ความเสี่ยง (๓)	ปัจจัยเสี่ยง (๔)	ประเภทความ เสี่ยง (๕)	การประเมินความเสี่ยง			
					โอกาส (๖)	ผลกระทบ (๗)	ระดับ ความ เสี่ยง (๘)	ลำดับ ความ เสี่ยง (๙)
		๖. กิจกรรมป้องกันและ บรรเทาสาธารณภัย ประชาชนยังขาดความ เข้าใจในการบริหารจัดการ ภัย	ปัจจัยภายนอก เนื่องจากปัจจุบันสภาพ ภูมิอากาศแปรปรวน ประชาชนอาจได้รับ ผลกระทบจากเหตุวาท ภัยอุทกภัย และอาจ เกิดอัคคีภัยได้ในบาง กรณี	ด้านการ ดำเนินงาน	๔	๔	๑๒	๒

ยุทธศาสตร์ (๑)	กลยุทธ์ (๒)	ความเสี่ยง (๓)	ปัจจัยเสี่ยง (๔)	ประเภทความ เสี่ยง (๕)	การประเมินความเสี่ยง			
					โอกาส (๖)	ผลกระทบ (๗)	ระดับ ความ เสี่ยง (๘)	ลำดับ ความ เสี่ยง (๙)
ยุทธศาสตร์ ด้านสังคม และ สวัสดิการ	.พัฒนาคุณภาพชีวิตของ ประชาชนในชุมชนให้มีวิธี ชีวิตที่ดีและสร้างความ เข้มแข็งของชุมชน	๗.กิจกรรมการจ่ายเบี้ยยัง ชีพผู้สูงอายุ ๘.กิจกรรมเบี้ยยังชีพผู้ พิการ	ปัจจัยภายนอก ผู้สูงอายุ เสียชีวิตแล้ว ญาติไม่ได้แจ้งเจ้าหน้าที่ ทราบภายในเดือนที่ เสียชีวิต ทำให้ เจ้าหน้าที่ไม่ได้ทำเรื่อง ระงับการจ่ายเงิน ทำ ให้ราชการเสียหายและ เกิดความยุ่งยากเมื่อ ต้องเรียกเงินคืน บัตรคนพิการหมดอายุ มีคนพิการบางรายไม่ได้ ตรวจสอบวันหมดอายุ ของบัตร จึงไม่ได้ ดำเนินการต่อบัตรที่ หมดอายุทำให้ไม่ได้รับ การจัดสรรงบประมาณ อย่างต่อเนื่อง	ด้านการเงิน	๓	๓	๙	๓

ยุทธศาสตร์ (๑)	กลยุทธ์ (๒)	ความเสี่ยง (๓)	ปัจจัยเสี่ยง (๔)	ประเภทความ เสี่ยง (๕)	การประเมินความเสี่ยง			
					โอกาส (๖)	ผลกระทบ (๗)	ระดับ ความ เสี่ยง (๘)	ลำดับ ความ เสี่ยง (๙)
ยุทธศาสตร์ ด้านสาธารณสุข และสิ่งแวดล้อม	การส่งเสริมคุณภาพ ชีวิตที่ดีแก่ ประชาชน	๑.กิจกรรมป้องกันและ ช่วยเหลือประชาชนจาก ภัยโรคติดต่อการแพร่ ระบาดของโรคติดต่อ โรคไข้เลือดออก มือเท้า ปาก	ปัจจัยภายใน ปัญหาโรคไข้เลือดออก ระบาดในเขตพื้นที่ ตลอดจนการระบาดของ โรคมือ เท้า ปาก เนื่องจาก ประชาชนยังมีพฤติกรรม เสี่ยง และยังขาดการดูแล รักษาอย่างถูกวิธีและ ต่อเนื่อง	ด้านการ ปฏิบัติงาน	๓	๓	๑๒	๒
		๒.กิจกรรมด้านการฉีด วัคซีนโรคพิษสุนัขบ้า	ปัจจัยภายนอก อาสาสมัครปศุสัตว์มีอายุ มากขึ้นไม่สะดวกในการ ปฏิบัติงานหน้าที่		ด้านการ ดำเนินงาน	๓	๓	๑๒

ยุทธศาสตร์ (๑)	กลยุทธ์ (๒)	ความเสี่ยง (๓)	ปัจจัยเสี่ยง (๔)	ประเภทความ เสี่ยง (๕)	การประเมินความเสี่ยง			
					โอกาส (๖)	ผลกระทบ (๗)	ระดับ ความ เสี่ยง (๘)	ลำดับ ความ เสี่ยง (๙)
		๓.กิจกรรมการจัดเก็บ ขยะ รักษาความสะอาด ปริมาณขยะมีเพิ่มขึ้น และการทิ้งขยะไม่ได้มี การคัดแยกขยะก่อน นำมาทิ้ง	ปัจจัยภายนอก ประชาชนไม่ให้ความ ร่วมมือในการคัดแยกขยะ ก่อนทิ้ง	ด้านการ ปฏิบัติงาน	๓	๓	๑๒	๑

ยุทธศาสตร์ (๑)	กลยุทธ์ (๒)	ความเสี่ยง (๓)	ปัจจัยเสี่ยง (๔)	ประเภทความ เสี่ยง (๕)	การประเมินความเสี่ยง			
					โอกาส (๖)	ผลกระทบ (๗)	ระดับ ความ เสี่ยง (๘)	ลำดับ ความ เสี่ยง (๙)
ยุทธศาสตร์การ พัฒนาการเมือง และการบริหาร จัดการ	การบริหารจัดการที่ ดี	๑. กิจกรรมการโอนและ แก้ไขค่าชี้แจงการ เปลี่ยนแปลงค่าชี้แจง	ปัจจัยภายใน มีการโอนและแก้ไข เปลี่ยนแปลงค่าชี้แจงเป็น จำนวนมาก	ด้านการ ปฏิบัติงาน	๔	๓	๑๒	๓
		๒. กิจกรรมการพัฒนา รายได้กรณีหนี้ตกค้าง	ปัจจัยภายใน บุคลากรมีน้อย	ด้านการเงิน	๔	๔	๑๒	๓
		๓. กิจกรรมด้านแผนที่ ภาษี	ปัจจัยภายใน บุคลากรมีน้อย	ด้านการเงิน	๔	๓	๑๒	๓
		๔. งานสารบรรณ	ปัจจัยภายใน การลงเลขหนังสือรับส่ง ประกาศ เลขซ้ำกัน	ด้านปฏิบัติงาน	๒	๒	๘	๔

ยุทธศาสตร์ (๑)	กลยุทธ์ (๒)	ความเสี่ยง (๓)	ปัจจัยเสี่ยง (๔)	ประเภทความ เสี่ยง (๕)	การประเมินความเสี่ยง			
					โอกาส (๖)	ผลกระทบ (๗)	ระดับ ความ เสี่ยง (๘)	ลำดับ ความ เสี่ยง (๙)
		๕. กิจกรรมงาน ทะเบียนทรัพย์สินและ พัสดุไม่ดำเนินการจัดซื้อ จัดจ้างตามแผนที่ กำหนด	ปัจจัยภายใน มีบางกอง/ฝ่ายที่จัดซื้อจัด จ้างในช่วงปลายปี งบประมาณ	ด้านการ ดำเนินงาน	๒	๓	๑๒	๓
		๖. กิจกรรมการ ตรวจสอบพัสดุประจำปี	ปัจจัยภายใน คณะทำงานตรวจสอบ ล่าช้า มีภารกิจหลัก	ด้านกฎหมาย/ การดำเนินงาน	๓	๓	๑๒	๓

ยุทธศาสตร์ (๑)	กลยุทธ์ (๒)	ความเสี่ยง (๓)	ปัจจัยเสี่ยง (๔)	ประเภทความ เสี่ยง (๕)	การประเมินความเสี่ยง			
					โอกาส (๖)	ผลกระทบ (๗)	ระดับ ความ เสี่ยง (๘)	ลำดับ ความ เสี่ยง (๙)
ยุทธศาสตร์การ ส่งเสริมการมีส่วนร่วมของ ประชาชน	การส่งเสริมการมี ส่วนร่วมของ ประชาชน	การจัดทำประชาคมเพื่อ การจัดทำแผนพัฒนา ท้องถิ่นประชาชนไม่ให้ความ สนใจและไม่เข้ามา มีส่วนร่วมในการจัดทำ ประชาคมแผนพัฒนา	ปัจจัยภายนอก ประชาชนเข้าร่วม ประชาคมน้อยเมื่อ เปรียบเทียบสัดส่วน ผู้เข้าร่วมประชาคมท้องถิ่น	ด้านกฎหมาย/ การดำเนินงาน	๔	๓	๙	๓

๕.๕ แผนบริหารความเสี่ยง

แผนบริหารจัดการความเสี่ยง ประจำปีงบประมาณ พ.ศ. ๒๕๖๔

เทศบาลตำบลพรุพี อำเภอบ้านนาสาร จังหวัดสุราษฎร์ธานี

ความเสี่ยง	ปัจจัยเสี่ยง	ระดับความเสี่ยง	ประเภทความเสี่ยง	มาตรการดำเนินการจัดการความเสี่ยง	ระยะเวลาดำเนินการ	ผู้รับผิดชอบ
การขออนุญาตก่อสร้างอาคาร ดัดแปลงอาคาร หรือรื้อถอนอาคาร ยังมีผู้ยื่นขอบางราย เตรียมเอกสารที่เกี่ยวข้องมาไม่ครบ ทำให้การอนุญาตล่าช้าออกไป	ปัจจัยภายนอก การยื่นขออนุญาตก่อสร้างอาคาร ดัดแปลง หรือรื้อถอน ผู้ขอเตรียมเอกสารไม่ครบถ้วน	๙ ปานกลาง	ด้านการปฏิบัติตามกฎหมาย	ให้คำแนะนำแก่ประชาชน ประชาสัมพันธ์ผ่านหมู่บ้าน ชุมชน (การควบคุม/ลด)	๑ ต.ค.๖๓ -๓๐ ก.ย. ๖๔	กองช่าง
งานควบคุมการก่อสร้าง บุคลากรที่ปฏิบัติงานไม่เพียงพอ ปริมาณงานทำให้เกิดความล่าช้า	ปัจจัยภายใน เจ้าหน้าที่ผู้รับผิดชอบงานก่อสร้างไม่มีทำให้การปฏิบัติงานล่าช้ากว่าที่ควร	๙ ปานกลาง	ด้านการดำเนินงาน	กำชับผู้ปฏิบัติให้มีความรอบคอบรัดกุม เป็นระบบให้จัดลำดับความสำคัญของงาน (การควบคุม/ลด)	๑ ต.ค. ๖๓ -๓๐ ก.ย. ๖๔	กองช่าง

ความเสี่ยง	ปัจจัยเสี่ยง	ระดับความเสี่ยง	ประเภทความเสี่ยง	มาตรการดำเนินการจัดการความเสี่ยง	ระยะเวลาดำเนินการ	ผู้รับผิดชอบ
การสำรวจซ่อมแซมระบบไฟฟ้า สาธารณะเมื่อมีข้อร้องเรียน	ปัจจัยภายใน เจ้าหน้าที่ไม่สามารถปฏิบัติได้ทันทีเนื่องจากภารกิจมาก	๙ ปานกลาง	ด้านการดำเนินงาน	กำชับผู้ปฏิบัติให้มีความรอบคอบรัดกุม เป็นระบบให้จัดลำดับความสำคัญของงาน (การควบคุม/ลด)	๑ ต.ค. ๖๓ -๓๐ ก.ย. ๖๔	กองช่าง
การสำรวจซ่อมแซมกล้องวงจรปิด CCTV เมื่อมีข้อร้องเรียน	ปัจจัยภายใน เจ้าหน้าที่ไม่สามารถปฏิบัติได้ทันทีเนื่องจากภารกิจมาก	๑๒ สูง	ด้านการดำเนินงาน	กำชับผู้ปฏิบัติให้มีความรอบคอบรัดกุม เป็นระบบให้จัดลำดับความสำคัญของงาน (การควบคุม/ลด)	๑ ต.ค. ๖๓ -๓๐ ก.ย. ๖๔	สำนักปลัด/กองช่าง
กิจกรรมแก้ไขปัญหายาเสพติดในพื้นที่ โดยประชาชนไม่ให้ความร่วมมือในการเฝ้าระวังและกล่าวตักเตือนลูกหลานของตนเอง	ปัจจัยภายนอก ประชาชนไม่ให้ความร่วมมือในการดูแลสมาชิกในครอบครัวให้ห่างไกลยาเสพติด	๙ ปานกลาง	ด้านการดำเนินงาน	รณรงค์สร้างจิตสำนึก การสร้างความรักสายสัมพันธ์ในครอบครัว (การควบคุม/ลด)	๑ ต.ค. ๖๓ -๓๐ ก.ย. ๖๔	สำนักปลัด

ความเสี่ยง	ปัจจัยเสี่ยง	ระดับความเสี่ยง	ประเภทความเสี่ยง	มาตรการดำเนินการจัดการความเสี่ยง	ระยะเวลาดำเนินการ	ผู้รับผิดชอบ
กิจกรรมป้องกันและบรรเทาสาธารณภัยประชาชนยังขาดความรู้ความเข้าใจและความร่วมมือในการป้องกันภัยพิบัติ	ปัจจัยภายนอก ประชาชนไม่ให้ความสำคัญในการป้องกันตนเองและไม่เรียนรู้การเกิดภัยพิบัติต่างๆ	๑๒ สูง	ด้านกฎหมาย/ ระเบียบ	จัดทำแผนป้องกันภัยจัดทำเอกสารเผยแพร่ความรู้อบรมตัวแทนชุมชนในการจัดการภัยพิบัติในระดับพื้นที่ (การควบคุม/ลด)	๑ ต.ค. ๖๓ -๓๐ ก.ย. ๖๔	สำนักปลัด
กิจกรรมการขึ้นทะเบียนผู้สูงอายุเพื่อรับเบี้ยยังชีพ	ปัจจัยภายนอก ผู้สูงอายุย้ายถิ่นที่อยู่แล้วไม่แจ้งย้าย/ผู้สูงอายุที่ได้สิทธิเงินจากหน่วยงานรัฐแล้วมาลงทะเบียนเพื่อขอรับเงินซ้ำซ้อน	๙ ปานกลาง	ด้านการเงิน/การดำเนินการ/กฎหมาย	ตรวจสอบข้อมูลกับทะเบียนราษฎร์และกรมบัญชีกลาง (การควบคุม/ลด)	๑ ต.ค. ๖๓ -๓๐ ก.ย. ๖๔	สำนักปลัด
กิจกรรมจ่ายเบี้ยยังชีพผู้พิการ	ปัจจัยภายนอก ผู้พิการยกเลิกบัตรไท่ได้แจ้งให้เจ้าหน้าที่ทราบ	๑๒ สูง	ด้านการเงิน/การดำเนินงาน	การใช้ข้อมูลสารสนเทศของอปท. เชื่อมต่อกรมบัญชีกลาง	๑ ต.ค. ๖๓ -๓๐ ก.ย. ๖๔	สำนักปลัด

ความเสี่ยง	ปัจจัยเสี่ยง	ระดับความเสี่ยง	ประเภทความเสี่ยง	มาตรการดำเนินการจัดการความเสี่ยง	ระยะเวลาดำเนินการ	ผู้รับผิดชอบ
กิจกรรมป้องกันโรคติดต่อ	ปัจจัยภายนอก ปัญหาโรคติดต่ออุบัติใหม่ /โรคมาลาเรียหรือหน้าโดยสัตว์ ประชาชนมีความเสี่ยงในการดูแลตนเอง	๑๒ สูง	ด้านการเงิน/การดำเนินการ/กฎหมาย	รณรงค์ประชาชนปฏิบัติจนในการป้องกันโรคฯ (การควบคุม/ลด)	๑ ต.ค. ๖๓ -๓๐ ก.ย. ๖๔	สำนักปลัด
กิจกรรมการฉีดวัคซีนป้องกันโรคพิษสุนัขบ้า	ปัจจัยภายนอก อาสาสมัครปศุสัตว์มีอายุมากขึ้นไม่สะดวกในการปฏิบัติงาน	๑๒ สูง	ด้านการดำเนินงาน/	การอบรมสร้างทีมอาสาสมัครเพิ่มเติมทดแทนคนเก่าที่อายุมากขึ้นหรือลาออก (การควบคุม/ลด)	๑ ต.ค. ๖๓ -๓๐ ก.ย. ๖๔	สำนักปลัด
กิจกรรมการคัดแยกขยะในชุมชน	ปัจจัยภายนอก ประชาชนไม่ตระหนักในการจัดการขยะของตนเองและขาดความรับผิดชอบในการผลิตขยะจากครัวเรือนและจัดการขยะด้วยครัวเรือนเอง	๑๒ สูง	ด้านการดำเนินงาน	การรณรงค์กระตุ้นการมีส่วนร่วมของประชาชนในการคัดแยกขยะจากครัวเรือน (การควบคุม/ลด) การจัดประกวดครัวเรือนคัดแยกขยะดีเด่น (การควบคุม/ลด)	๑ ต.ค. ๖๓ -๓๐ ก.ย. ๖๔	สำนักปลัด

ความเสี่ยง	ปัจจัยเสี่ยง	ระดับความเสี่ยง	ประเภทความเสี่ยง	มาตรการดำเนินการจัดการความเสี่ยง	ระยะเวลาดำเนินการ	ผู้รับผิดชอบ
กิจกรรมการโอนและแก้ไขเปลี่ยนแปลงคำชี้แจงงบประมาณในปัจุบัน	ปัจจัยภายใน มีการโอนและแก้ไขเปลี่ยนแปลงคำชี้แจงงบประมาณเป็นจำนวนมากบ่อยครั้ง	๑๒ สูง	การเงิน/การปฏิบัติ ตามกฎหมาย ระเบียบ	การจัดทำเทศบัญญัติงบประมาณควรมีข้อมูลปีที่ผ่านมาเป็นกรอบในการจัดทำฯ เพื่อจะได้ทราบว่างบประมาณเพียงพอกับการปฏิบัติงานหรือไม่ควรมีการวิเคราะห์งบประมาณก่อนเสนอร่างให้ผู้บริหารตั้งเป็นงบประมาณรายจ่ายในปีนั้นๆ (การควบคุม/ลด)	๑ ต.ค. ๖๓ -๓๐ ก.ย. ๖๔	สำนักปลัด/กองคลัง/ กองช่าง/กอง การศึกษา
กิจกรรมการพัฒนารายได้กรณีลูกหนี้ค้างชำระ	ปัจจัยภายใน ไม่มีมาตรการจัดการลูกหนี้ค้างชำระอย่างเด็ดขาด	๑๒ สูง	การดำเนินงาน/ กฎหมาย ระเบียบ/ การเงิน	เร่งรัดการชำระหนี้ค้างแต่ละประเภทให้สิ้นสุดภายในปีงบประมาณนั้นๆ บริการรับชำระภาษีนอกสถานที่เพิ่มช่องทางการชำระภาษี/ค่าสาธารณูปโภค/ (การควบคุม/ลด)	๑ ต.ค. ๖๓ -๓๐ ก.ย. ๖๔	กองคลัง

ความเสี่ยง	ปัจจัยเสี่ยง	ระดับความเสี่ยง	ประเภทความเสี่ยง	มาตรการดำเนินการจัดการความเสี่ยง	ระยะเวลาดำเนินการ	ผู้รับผิดชอบ
กิจกรรมแผนที่ภาษีและทะเบียนทรัพย์สินที่ไม่เป็นปัจจุบัน	ปัจจัยภายใน เจ้าหน้าที่ระดับปฏิบัติการไม่เพียงพอ งานล่าช้า	๑๒ สูง	การดำเนินงาน	บรรจุพนักงาน/ เปลี่ยนงานทดแทน กันได้ (การควบคุม/ลด)	๑ ต.ค. ๖๓ -๓๐ ก.ย. ๖๔	กองคลัง
กิจกรรมการตรวจสอบพัสดุประจำปี	ปัจจัยภายใน คณะทำงานตรวจสอบพัสดุปฏิบัติหน้าที่ล่าช้าเนื่องจากไม่ค่อยมีเวลา ติดตามภารกิจงานประจำที่มี มาก	๙ ปานกลาง	การดำเนินงาน/ กฎหมาย	การจัดลำดับ ความสำคัญ/การเพิ่ม จำนวนกรรมการ ตรวจสอบ (การควบคุม/ลด)	๑ ต.ค. ๖๓ -๓๐ ก.ย. ๖๔	กองคลัง
กิจกรรมงานสารบรรณ การลงเลขหนังสือรับส่งคำสั่งประกาศ ซ้ำเลขกัน	ปัจจัยภายใน เจ้าหน้าที่ไม่มีความรู้ความเข้าใจในงานที่ทำ	๙ ปานกลาง	การดำเนินงาน	การอบรมหลักสูตร งานธุรการ (การควบคุม/ลด)	๑ ต.ค. ๖๓ -๓๐ ก.ย. ๖๔	สำนักปลัด
กิจกรรมโครงการจัดทำแผนพัฒนาท้องถิ่น	ปัจจัยภายนอก ประชาชนเข้าร่วมในการจัดทำประชาคมน้อยเมื่อเปรียบเทียบกับสัดส่วนที่ต้องให้ประชาชนเข้าร่วม	๙ ปานกลาง	กฎหมาย	รณรงค์ ประชาสัมพันธ์สร้าง จิตสำนึกในการมีส่วนร่วม ของประชาชนใน การรับผิดชอบต่อ ส่วนรวม (การควบคุม/ลด)	๑ ต.ค. ๖๓ -๓๐ ก.ย. ๖๔	สำนักปลัด

